



URZĄD MIASTA Wodzisławia Śl.
Kancelaria Ogólna

Wpł. 2019 -03- 18

Nr. 10254/P Zał.

STAROSTWO POWIATOWE
w Wodzisławiu Śl.
ul. Bogumińska 2
44-300 Wodzisław Śl.

...DOMARO Spółka z o.o.

ul. dr. L. Mendego 2; 44-300 Wodzisław Śl.

NIP 647-257-31-20 Regon 363367073

Załącznik do zgłoszenia
NAB 6743/020.2019
Nr z dnia 22.01.2019

mw

TEMAT:	PROJEKT BUDOWLANY TERMOMODERNIZACJI BUDYNKU MIESZKALNEGO WRAZ Z WYMIANĄ POKRYCIA DACHOWEGO I STOLARKI ZEWNĘTRZNEJ
ADRES OBIEKTU:	UL. KOŚCIELNA 10 44-300 WODZISŁAW ŚLĄSKI
JEDNOSTKA. EWID.:	241504_1 WODZISŁAW ŚLĄSKI
OBRĘB:	0001 WODZISŁAW
NR DZIAŁKI:	1665/322, 2802/322 I 3333/44
INWESTOR:	GMINA WODZISŁAW ŚLĄSKI UL. BOGUMIŃSKA 4 44-300 WODZISŁAW ŚLĄSKI
OBIEKT:	BUDYNEK MIESZKALNY WIELORODZINNY
KOB:	XIII

OPRACOWALI:	
mgr inż. arch. Natasza Kowalska upr. bud. 58/SLOKK/2011/II	mgr inż. arch. NATASZA KOWALSKA Uprawnienia budowlane do projektowania bez ograniczeń w specjalności architektonicznej Nr ewid.: 58/SLOKK/2011/II <i>NK</i>
inż. Magdalena Małecka	<i>Nata</i>
mgr Anna Niewiadomska	<i>Niewiadomska</i>

DATA OPRACOWANIA 12/2018

Spis zawartości.

I. PROJEKT ZAGOSPODAROWANIA DZIAŁKI

1.CZĘŚĆ OPISOWA

- 1.1. Podstawa opracowania
- 1.2. Przedmiot inwestycji
- 1.3. Istniejący stan zagospodarowania terenu
- 1.4. Projektowane zagospodarowanie terenu
- 1.5. Pozostałe informacje

II. PROJEKT ARCHITEKTONICZNO-BUDOWLANY

1.OPIS TECHNICZNY

- 1.1. Podstawa opracowania
- 1.2. Przedmiot i zakres inwestycji
- 1.3. Opis ogólny budynku w stanie istniejącym
- 1.4. Dane charakterystyczne budynku
- 1.5. Ocena stanu technicznego
- 1.6. Termiczność przegród
- 1.7. Opis robót budowlanych

2.PRZYJĘTY ZESTAW KOLORÓW

3. UWAGI KOŃCOWE

- 3.1. Organizacja pracy
- 3.2. Ochrona środowiska
- 3.3. Ochrona przeciwpożarowa
- 3.4. Dostosowanie obiektu do potrzeb osób niepełnosprawnych
- 3.5. Ochrona przed hałasem
- 3.6. Ochrona konserwatorska
- 3.7. Ochrona interesów osób trzecich

4. INFORMACJA DOTYCZĄCA BEZPIECZEŃSTWA I OCHRONY ZDROWIA

III. CZĘŚĆ RYSUNKOWA

IV. ZBIÓR DOKUMENTÓW

I. PROJEKT ZAGOSPODAROWANIA TERENU

1. CZĘŚĆ OPISOWA.

1.1. PODSTAWA OPRACOWANIA.

Projekt zagospodarowania działki opracowano na podstawie:

- kopii mapy zasadniczej,
- wizji lokalnej w obiekcie,
- inwentaryzacji własnej obiektu,
- dokumentacji fotograficznej obiektu,
- obowiązujących przepisów i norm.

1.2 PRZEDMIOT INWESTYCJI.

Przedmiotem inwestycji jest:

- docieplenie ścian zewnętrznych budynku,
- wymiana pokrycia dachowego z dachówki ceramicznej karpiówki na dachówkę ceramiczną karpiówkę, bez zmiany konstrukcji dachu,
- docieplenie połaci dachu,
- wymiana stolarki okiennej i drzwiowej,
- wymiana obróbek blacharskich, rynien i rur spustowych oraz parapetów okiennych zewnętrznych,
- modernizacja c.o. i c.w.u. w budynku,
- wymiana oświetlenia na energooszczędne LED.

1.3 ISTNIEJĄCY STAN ZAGOSPODAROWANIA TERENU.

Budynek mieszkalny przy ul. Kościelnej 10 w Wodzisławiu Śląskim położony jest na działkach nr ewid. 1665/322, 2802/322 i 3333/44 w strefie średniowiecznego założenia miasta, którego układ urbanistyczny objęty jest ochroną konserwatorską i został wpisany do rejestru zabytków Śląskiego Wojewódzkiego Konserwatora Zabytków w Katowicach pod nr A/380/53. Budynek zlokalizowany jest wśród zwartej zabudowy niskiej o dominującej funkcji mieszkalnej i usługowej. Teren działki jest ze spadkiem w kierunku południowo-wschodnim. Przedmiotowe działki graniczą od strony południowej i zachodniej z działkami zabudowanymi budynkami mieszkalnymi i mieszkalno-usługowymi, od wschodu z niezabudowaną działką, na której znajduje się wjazd na sąsiednią posesję oraz od północy z działkami drogowymi. Na teren działki prowadzi wjazd od strony południowo-zachodniej, wejście do budynku przy ul. Kościelnej 10 znajduje się od strony podwórza (elewacja południowo-wschodnia). Teren działki, na której postawiony został budynek, jest uporządkowany i oświetlony. Ciągi komunikacyjne w obrębie nieruchomości posiadają nawierzchnie utwardzone. Wjazd na działkę oraz droga wewnętrzna z kostki brukowej oraz chodnikowych płyt betonowych. Od strony ul. Kościelnej wzdłuż budynku wykonany chodnik opaskowy z kostki brukowej granitowej, natomiast od strony podwórza jest chodnik z płyt betonowych oraz nieczynne zsypy na węgiel. Do wejścia prowadzą betonowe schody zewnętrzne.

1.4 PROJEKTOWANE ZAGOSPODAROWANIE TERENU.

Planowane prace związane z termomodernizacją budynku, wymianą dachu oraz modernizacją c.o. i c.w.u. nie będą miały wpływu na istniejące zagospodarowanie działki. Zostaną jedynie zlikwidowane nieczynne zsypy na węgiel, poprzez zasypanie i uzupełnienie kostki chodnikowej.

1.5. POZOSTAŁE INFORMACJE.

Obiekt nie znajduje się na terenie górniczym, przez co nie występują wpływy eksploatacji górniczej.

Obiekt nie stwarza uciążliwości ani zagrożeń dla środowiska oraz higieny i zdrowia użytkowników ani najbliższego otoczenia.

II. PROJEKT ARCHITEKTONICZNO-BUDOWLANY

1. CZĘŚĆ OPISOWA.

1.1. PODSTAWA OPRACOWANIA.

Projekt zagospodarowania działki opracowano na podstawie:

- kopii mapy zasadniczej,
- wizji lokalnej w obiekcie,
- inwentaryzacji wykonanej przez firmę Pro-Pomiar oraz inwentaryzacji własnej obiektu,
- dokumentacji fotograficznej obiektu,
- obowiązujących przepisów i norm, w szczególności:
 - a) Ustawa z dnia 7 lipca 1994 r. Prawo Budowlane (Dz. U. z 2013 r. poz. 1409 z późniejszymi zmianami),
 - b) Rozporządzenie Ministra Infrastruktury z dnia 17 lipca 2015 r. w sprawie ogłoszenia jednolitego tekstu rozporządzenia Ministerstwa Infrastruktury w sprawie warunków technicznych, jakim powinny odpowiadać budynki i ich usytuowanie (Dz. U. z 2015 r. poz. 1422),
 - c) Rozporządzenie Ministra Transportu, Budownictwa i Gospodarki Morskiej z dnia 25 kwietnia 2012 r. w sprawie szczegółowego zakresu i formy projektu budowlanego (Dz. U. z 2012 r. poz. 462 z późniejszymi zmianami Dz. U. z 2015 r. poz. 1554),
 - d) Rozporządzenie Ministra Infrastruktury z dnia 23 czerwca 2003 r. w sprawie informacji dotyczącej bezpieczeństwa i ochrony zdrowia oraz planu bezpieczeństwa i ochrony zdrowia (Dz. U. z 2003 r. Nr 120 poz. 1126),
 - e) PN-EN ISO-6946:1999 „Komponenty budowlane i elementy budynku. Opór cieplny i współczynnik przenikania ciepła. Metoda obliczania.”,
 - f) Polska Norma PN-EN 1363:2004 „Wyroby do izolacji cieplnej w budownictwie. Wyroby ze styropianu (EPS) produkowane fabrycznie. Specyfikacja.”,
 - g) Polska Norma PN-B-20132:2005 „Wyroby do izolacji cieplnej w budownictwie. Wyroby ze styropianu (EPS) produkowane fabrycznie. Zastosowania.”,
 - h) Polska Norma EN-PN 13162-A1:2015-04 „Wyroby do izolacji cieplnej w budownictwie. Wyroby z wełny mineralnej (MW) produkowane fabrycznie. Specyfikacja.”,
 - i) Polska Norma PN-EN 13499:2005 „Wyroby do izolacji cieplnej w budownictwie. Zewnętrzne zespolone systemy ocieplania (ETICS) ze styropianem. Specyfikacja.”.

1.2. PRZEDMIOT I ZAKRES INWESTYCJI.

Przedmiotem inwestycji jest termomodernizacja i wymiana pokrycia dachu budynku mieszkalnego przy ul. Kościelnej 10 w Wodzisławiu Śląskim. Dodatkowo projektuje się wymianę oświetlenia części wspólnych na energooszczędne LED.

W wyniku realizacji inwestycji przegrody zewnętrzne uzyskają współczynniki przenikania ciepła U nie gorsze od wymaganych Rozporządzeniem Ministra Infrastruktury z dnia 17 lipca 2015 r. w sprawie ogłoszenia jednolitego tekstu rozporządzenia Ministerstwa Infrastruktury w sprawie warunków technicznych, jakim powinny odpowiadać budynki i ich usytuowanie (Dz. U. z 2015 r. poz. 1422).

Poprawie ulegnie również estetyka budynku oraz jego najbliższego otoczenia.

Inwestycja obejmuje:

- docieplenie ścian zewnętrznych budynku z wykorzystaniem ETICS,
- izolację termiczną ścian piwnic ponad terenem (z zastosowaniem dylatacji 2 cm od poziomu terenu otaczającego),
- wymianę pokrycia dachowego z dachówki ceramicznej karpiówki na dachówkę ceramiczną karpiówkę, bez zmiany konstrukcji dachu, z wymianą skorodowanych elementów więźby dachowej – stosownie do stanu technicznego całej konstrukcji,
- przemurowanie i otynkowanie kominów ponad połacią dachową,
- izolację termiczną połaci dachu
- wymianę stolarki okiennej i drzwiowej zewnętrznej,

- wymianę rynien i rur spustowych (bez zmiany lokalizacji studzienek odbierających deszczówkę) oraz parapetów okiennych zewnętrznych,
- montaż nowych obróbek ogniomurów,
- wymianę opraw oświetleniowych w częściach wspólnych, na energooszczędne oświetlenie LED, bez zmiany instalacji.

1.3. OPIS OGÓLNY BUDYNKU W STANIE ISTNIEJĄCYM.

Budynek mieszkalny przy ul. Kościelnej 10 w Wodzisławiu Śląskim jest budynkiem 2 kondygnacyjnym, zaliczonym do budynków niskich (budynek mieszkalny do 4 kondygnacji łącznie) w XIII kategorii obiektów budowlanych. Zmierzona wysokość budynku to 12,90 m.n.p.t. W budynku istnieją 2 kondygnacje naziemne (mieszkalne), oraz kondygnacja podziemna (piwnice). Układ konstrukcyjny budynku w pierzei prosty, kryty dachem dwuspadowym o spadku ok. 39°, z jednostronnym ogniomurem (elewacja szczytowa) ponad połacią dachu. Wejście do budynku przy ul. Kościelnej 10 znajduje się od strony wschodniej (od podwórza).

Budynek został wzniesiony w technologii tradycyjnej murowanej ze stropami międzykondygnacyjnymi ceramicznymi typu Kleina. Budynek posiada poddasze nieużytkowe. Konstrukcja więźby drewniana, płatwiowo-krokwiowa.

Stolarka okienna drewniana o współczynniku przenikania ok. $U=3,6 \text{ W/m}^2\text{K}$. Drzwi zewnętrzne o współczynniku ok. $U=4,5 \text{ W/m}^2\text{K}$.

Kondygnacje naziemne stanowią lokale mieszkalne 2 i 3 pokojowe, wyposażone w pełne węzły sanitarne i kuchenne. Piwnica pełni funkcję pomocniczą dla lokali mieszkalnych (przechowywanie żywności i sprzętów domowych).

Budynek posiada przyłącza do sieci: gazowej, elektrycznej, wodnej, kanalizacji sanitarnej i deszczowej, telekomunikacyjnej oraz miejskiej sieci ciepłowniczej.

Ogrzewanie pomieszczeń z miejskiej sieci ciepłowniczej, w kuchni kuchenki gazowe lub elektryczne. Ciepła woda użytkowa z pojemnościowych podgrzewaczy elektrycznych.

1.4. DANE CHARAKTERYSTYCZNE BUDYNKU.

• powierzchnia zabudowy	133,55 m ²
• wysokość budynku	12,90 m
• szerokość elewacji od strony Kościelnej i od podwórza	12,08 m
• powierzchnia użytkowa podstawowa	195,83 m ²
• powierzchnia użytkowa pomocnicza	100,39 m ²
• kubatura całkowita budynku	646,76 m ³

1.5. OCENA STANU TECHNICZNEGO.

W czasie wizji lokalnej oraz na podstawie protokołów przeglądów budynku stwierdzono co następuje:

- elewacje budynku zabrudzone, widoczne zacieki,
- kominy ponad dachami zabrudzone, z luźnym tynkiem, częściowo odspojone cegły i uszkodzone obróbki blacharskie,
- brak łąw kominiarskich lub skorodowane,
- dachówka luźna, miejscami brak pojedynczych dachówek, widoczne ślady bieżących napraw,
- więźba dachowa w stanie dobrym, możliwa konieczność wymiany pojedynczych elementów w miejscach narażonych na działanie wilgoci (w okolicy nieszczelności połaci dachowych),
- wole oka – stolarka skorodowana, do wymiany,
- okna zewnętrzne kondygnacji mieszkalnych do wymiany ze względu na współczynnik U nieodpowiadający obowiązującym przepisom i zły stan techniczny,
- okna piwniczne do wymiany ze względu na zły stan techniczny,

- drzwi zewnętrzne drewniane, skorodowane, nie spełniają wymagań odnośnie wartości współczynników przenikania ciepła,
- parapety zewnętrzne będą wymagały wymiany ze względu na planowane ocieplenie ścian zewnętrznych,
- rynny i rury spustowe do wymiany ze względu na planowane ocieplenie ścian i zły stan techniczny.

1.6. WSPÓŁCZYNNIKI PRZENIKANIA CIEPŁA PRZEZ PRZEGRODY.

Zgodnie z Rozporządzeniem Ministra Infrastruktury z dnia 17 lipca 2015 r. w sprawie ogłoszenia jednolitego tekstu rozporządzenia Ministerstwa Infrastruktury w sprawie warunków technicznych, jakim powinny odpowiadać budynki i ich usytuowanie (Dz. U. z 2015 r. poz. 1422), maksymalna wartość współczynnika U po dniu 1 stycznia 2021 roku dla:

- ściany zewnętrznej dla $t_i \geq 16^\circ\text{C}$ powinna wynosić $0,20 \text{ W/m}^2\text{K}$
- ściany zewnętrznej dla $t_i < 16^\circ\text{C}$ powinna wynosić $0,45 \text{ W/m}^2\text{K}$
- dachów, stropów i stropodachów zewnętrznych dla $t_i \geq 16^\circ\text{C}$ powinna wynosić $0,15 \text{ W/m}^2\text{K}$,
- okien dla $t_i \geq 16^\circ\text{C}$ powinna wynosić $0,9 \text{ W/m}^2\text{K}$
- okien dla $t_i < 16^\circ\text{C}$ powinna wynosić $1,4 \text{ W/m}^2\text{K}$
- drzwi w przegrodach zewnętrznych lub w przegrodach między pomieszczeniami ogrzewanymi i nieogrzewanymi powinna wynosić $1,30 \text{ W/m}^2\text{K}$

Przegrody zewnętrzne budynku posiadają współczynniki:

- ściany zewnętrznej dla $t_i \geq 16^\circ\text{C}$ wynosi $1,57 \text{ W/m}^2\text{K}$
- ściany zewnętrznej dla $t_i < 16^\circ\text{C}$ (cokół) wynosi $1,57 \text{ W/m}^2\text{K}$
- dachów, stropów i stropodachów zewnętrznych dla $t_i \geq 16^\circ\text{C}$ wynosi $3,03 \text{ W/m}^2\text{K}$
- okien dla $t_i \geq 16^\circ\text{C}$ wynosi $3,6 \text{ W/m}^2\text{K}$
- okien dla $t_i < 16^\circ\text{C}$ wynosi $3,6 \text{ W/m}^2\text{K}$
- drzwi w przegrodach zewnętrznych lub w przegrodach między pomieszczeniami ogrzewanymi i nieogrzewanymi wynosi $4,5 \text{ W/m}^2\text{K}$.

Przegrody nie spełniają przywołanych warunków ww. rozporządzenia. W związku z powyższym projektuje się ich dostosowanie do obowiązujących wymagań.

1.7. OPIS ROBÓT BUDOWLANYCH.

1.7.1. ROBOTY BUDOWLANE DOCIEPLENIOWE.

1.7.1.1. Roboty przygotowawcze.

Przed przystąpieniem do prac dociepleniowych należy przeprowadzić szereg prac przygotowawczych, między innymi demontaż parapetów zewnętrznych, rur spustowych, pozostałych natynkowych elementów wyposażenia budynku (uchwyty na flagi, oprawy oświetleniowe, czasze anten satelitarnych wraz z uchwytami) oraz zbędnych kabli niskoprądowych. Należy uporządkować również wszystkie czynne kable i przewody instalacji niskoprądowych zwisające z budynku.

Następnym etapem powinna być wymiana dachu wraz z remontem kominów.

Po wymianie dachu należy przeprowadzić naprawy istniejących wypraw tynkarskich. Wszelkiego rodzaju szczeliny, pęknięcia, fragmenty odspojonego tynku należy odkuć, oczyścić i uzupełnić szpachlą na bazie białego cementu zbrojonego siatką. Po wykonaniu napraw i uzupełnień tynków należy całą elewację wyszczotkować i starannie zmyć, a następnie na całej powierzchni zagruntować gruntem głęboko penetrującym. Prawidłowo przygotowane podłoże powinno być odpylone, suche, stabilne, równe, o dostatecznej nośności, wolne od zanieczyszczeń zmniejszających przyczepność.

Następnie trzeba przystąpić do prac związanych z wymianą stolarki okiennej i drzwiowej.

Przed przystąpieniem do właściwych prac dociepleniowych należy się upewnić, czy wyschnięte są wszelkie zawilgocenia i zapewnione jest odprowadzenie wód opadowych poza lico ścian. Zabezpieczyć należy także całość stolarki okiennej i drzwiowej przed uszkodzeniem, np. folią PCV. Podczas prac dociepleniowych należy uwzględnić odtworzenie detali architektonicznych w postaci gzymsów wieńczących oraz opasek okiennych i drzwiowych – zgodnie z rysunkami elewacji i detali.

1.7.1.2. Wymiana i ocieplenie dachu.

Wymiana dachu polegać będzie na zdjęciu istniejącej dachówki, wymianie łat i kontrłat oraz zniszczonych elementów konstrukcyjnych więźby. Po demontażu dachu należy zdjąć luźny tynk z kominów, przemurować odspojone cegły, doprowadzić wysokość i sposób zakończenia (czapy) kominów do wymagań kominiarskich. Na kominach należy uzupełnić tynki i wyprowadzić obróbki do montażu pokrycia dachu. Po dokonaniu napraw należy odtworzyć pokrycie z nowej dachówki karpieńki w kolorze czerwonym (ceglanym), z zastosowaniem systemowych warstw wiatroizolacyjnych i paroizolacyjnych. Na dachu zamontować systemowe ławy i stopnie kominiarskie oraz wymienić wyłazy dachowe i okna w lukarnach wole oko. Docieplenie połaci wykonać mocując maty z wełny mineralnej gr. 24 cm o współczynniku przewodzenia ciepła $\lambda=0,038$ W/mK, za pomocą sznurków rozpiętych między krokwiami. Wełnę zabezpieczyć od strony pomieszczenia folią budowlaną paroizolacyjną, zabezpieczającą przed dostępem wilgoci z pomieszczenia.

1.7.1.3. Wymiana stolarki okiennej i drzwiowej.

Projektuje się montaż nowych okien zespolonych rozwieralnych i uchylnych, o całkowitym współczynniku przenikania ciepła $U=0,90$ (okna kondygnacji mieszkalnych) do 1,4 (okna piwniczne) W/m²K.

W celu poprawy wentylacji pomieszczeń w oknach na wysokości minimum 2 m powyżej poziomu posadzki należy zamontować nawiewniki ciśnieniowe o przepływie powietrza 30 m³/h. Nawiewniki ciśnieniowe należy zamontować we wszystkich pomieszczeniach mieszkalnych.

Drzwi zewnętrzne wymienić na wykonane z drewna drzwi płycinowe, o całkowitym współczynniku przenikania ciepła $U \leq 1,3$ W/m²K. Drzwi wyposażać w samozamykacz oraz zamek klasy „C”.

Wskazówki wykonawcze:

Przed zamówieniem stolarki okiennej i drzwiowej zweryfikować wymiary otworów bezpośrednio na obiekcie.

Zamontować parapety zewnętrzne z blachy powlekanej grubości 0,55 mm z zabezpieczeniem krawędzi bocznych w postaci zaślepek z tworzywa. Pod blachą należy uzupełnić i wyprofilować warstwę wyrównawczą z zaprawy cementowej lub klejowej. Spadki 5,0 % wyrobić w kierunku zewnętrznym. Mocowanie do okien za pomocą powlekanych wkrętów z podkładką gumową. Wykonać gładzie gipsowe na wewnętrznych powierzchniach ościeży. Naroża zabezpieczyć kątownikami siatkowymi. Malowanie farbą emulsyjną w kolorze ścian pomieszczeń lub białym, dwukrotnie, po zagruntowaniu.

1.7.1.4. Docieplenie ścian zewnętrznych.

Projektuje się wykonanie izolacji termicznej ścian zewnętrznych w postaci płyt z wełny mineralnej o współczynniku przewodzenia ciepła $\lambda=0,034$ W/mK oraz płyt styropianu EPS 100-033 o współczynniku przewodzenia ciepła $\lambda=0,032$ W/mK.

Grubość warstwy izolacyjnej 15 cm. Do ocieplenia należy zastosować kompletny zewnętrzny zespolony system ocieplania (ETICS) z cienkowarstwowym tynkiem silikatowym jako wyprawą wierzchnią. Prace związane z zamocowaniem i zabezpieczeniem izolacji cieplnej na ścianach budynków należy wykonać ściśle wg reżimu technologicznego ustalonego przez kompletatora wybranego systemu, z uwzględnieniem przestojów technologicznych, sposobu aplikacji poszczególnych elementów systemu, z zastosowaniem wszystkich elementów systemu i systemowych akcesoriów.

Uszczelnienia styków izolacji ze stolarką, ślusarką i obróbkami blacharskimi należy wykonać przy pomocy trwale elastycznej masy, najlepiej akrylowej. W sąsiedztwie wszystkich narożników okiennych i drzwiowych oraz innych otworów elewacji przykleić ukośnie, pod kątem 45° dodatkowe pasy siatki zbrojącej (min. 20x30 cm). W narożach budynku wykonać wzmocnienia, osadzając systemowe kątowniki ochronne z siatką zbrojącą.

Warstwę zbrojoną na powierzchni izolacji wykonać jako minimum 3 mm gładź z kleju, z zatopioną w niej siatką zbrojącą z włókien szklanych. Poszczególne pasma siatki układać pionowo lub poziomo z zakładem szerokości min. 5 cm. Minimalne otulenie siatki wynosi 1 mm.

Po wykonaniu warstwy zbrojonej należy za pomocą masy klejowej umocować obramienia drzwi i okien, wykonane z gipsowych profili elewacyjnych. Profile w kolorze białym z uwagą, by biel przełamać poprzez dodanie pigmentu koloru elewacji.

Na suchą warstwę zbrojoną nanieść podkład tynkarski odpowiedni dla tynku silikatowego. Wyprawą tynkarską w przedmiotowym projekcie są cienkowarstwowe tynki strukturalne silikatowe o uziarnieniu do 1,5 mm. Czynności nakładania i fakturowania tynków mogą być prowadzone w temperaturach określonych przez kompletatora systemu, przy unikaniu bezpośredniego nasłonecznienia, silnego wiatru oraz deszczu.

Przerwy technologiczne w trakcie nakładania tynków zaplanować tak, aby pokrywały się z liniami naturalnych rozgraniczeń elewacji.

Ocieplenie ościeży okien i drzwi należy wykonać za pomocą styropianu EPS 100 033 lub wełny mineralnej (w sąsiedztwie okien o deklarowanej odporności ogniowej EI30) grubości 3 cm.

Zgodnie z ustawą o wyrobach budowlanych wyroby i zestawy wyrobów powinny posiadać aktualne dokumenty dopuszczające do obrotu i stosowania w budownictwie, toteż wszystkie materiały należy zakupić u kompletatora zestawu. Zakup materiałów poza kompletatorem i zastosowanie ich przy dociepleniu powoduje, że cały zestaw należy traktować jako niedopuszczony do obrotu i stosowania w budownictwie.

1.7.2. Pozostałe prace modernizacyjne i porządkowe.

Po wykonaniu izolacji ścian, teren należy przywrócić do stanu pierwotnego.

W trakcie trwania robót dociepleniowych należy wykonać następujące prace budowlane i wykończeniowe:

- zamontować parapety zewnętrzne z zaślepkami oraz nowe obróbki blacharskie ogniomurów z blachy powlekanej, gr. 0,55 mm. Wszystkie obróbki powinny być tak wyprowadzone, aby ich krawędź była oddalona od docelowej powierzchni elewacji min. 40 mm;
- zamontować rury spustowe, rynny z blachy powlekanej gr. 0,55 mm;
- ponownie zamontować elementy natynkowego wyposażenia budynku (z wyjątkiem anten satelitarnych i naziemnych na elewacji od strony ul. Kościelnej i na kominach).

2. PRZYJĘTY ZESTAW KOLORÓW.

Zaprojektowano następujący zestaw kolorystyczny:

Budynek przy ul. Kościelnej 10:

- tynk silikatowy w kolorze piaskowym jasnym (na elewacji kondygnacji mieszkalnych i kominach),
- cokoły tynk silikatowy w kolorze piaskowym ciemniejszym niż kolor elewacji kondygnacji mieszkalnych,
- obramienia okienne i drzwiowe w kolorze białym,
- gzyms nad ostatnią kondygnacją w kolorze białym,
- okna w kolorze białym,
- parapety w kolorze szarym RAL 7034 lub zbliżonym,
- drzwi w kolorze brązowym RAL 8011 lub zbliżonym,
- obróbki blacharskie, rynny i rury spustowe w kolorze szarym RAL 7034 lub zbliżonym,
- dachówka karpiówka w kolorze czerwonym – ceglany.

3. UWAGI KOŃCOWE.

Zgodnie z ustawą o wyrobach budowlanych materiały, wyroby i zestawy wyrobów powinny posiadać aktualne dokumenty dopuszczające do obrotu i stosowania w budownictwie. Do rozpoczęcia robót można przystąpić dopiero po skompletowaniu dokumentów potwierdzających zgodność użytych materiałów z obowiązującymi przepisami.

Roboty powinny być przeprowadzone zgodnie z zasadami sztuki budowlanej, obowiązującymi przepisami i normami, pod nadzorem osób uprawnionych.

Wszystkie zmiany i odstępstwa od zatwierdzonej dokumentacji technicznej mogą być wprowadzone po ich uzgodnieniu z autorem projektu.

3.1. ORGANIZACJA PRACY.

Ze szczególnym uwzględnieniem wymagań związanych z zabezpieczeniem rejonu robót zgodnie z opracowaną informacją dotyczącą bezpieczeństwa i ochrony zdrowia.

3.2. OCHRONA ŚRODOWISKA.

Zgodnie z rozporządzeniem Rady ministrów z dnia 9 listopada 2010 r. (Dz. U. z 2010 r. Nr 213 poz. 1397) „w sprawie przedsięwzięć mogących znacząco oddziaływać na środowisko oraz szczególnych uwarunkowań związanych z kwalifikowaniem przedsięwzięcia do sporządzenia raportu o oddziaływaniu na środowisko”, projektowane roboty budowlane nie wymagają przeprowadzenia procedury sporządzenia właściwego raportu. Zakres oddziaływania projektowanych robót nie wykracza poza granice działki.

3.3. OCHRONA PRZECIWPÓŻAROWA.

Wszystkie materiały użyte do budowy muszą posiadać klasyfikacje ogniowe przynajmniej jako nierozprzestrzeniające ognia (NRO).

Projektowana inwestycja nie zmienia warunków ochrony p.poż obiektu.

Ocieplany budynek jest zakwalifikowany jako średniowysoki (SW), o kategorii zagrożenia ludzi ZL III.

3.4. DOSTOSOWANIE OBIEKTU DO POTRZEB OSÓB NIEPEŁNOSPRAWNYCH.

Aktualnie budynek nie jest przystosowany do użytkowania przez osoby niepełnosprawne. Stan ten nie ulegnie zmianie po realizacji inwestycji.

3.5. OCHRONA PRZED HAŁASEM.

W niniejszym projekcie zastosowano urządzenia techniczne służące zachowaniu wskaźników normatywnych, przewidzianych aktualnie obowiązującymi polskimi normami:

PN-83/B-03430 „Wentylacja w budynkach mieszkalnych, zamieszkania zbiorowego i użyteczności publicznej. Wymagania.”

3.6. OCHRONA KONSERWATORSKA.

Budynek położony jest w strefie średniowiecznego założenia miasta, którego układ urbanistyczny objęty jest ochroną konserwatorską i został wpisany do rejestru zabytków Śląskiego Wojewódzkiego konserwatora zabytków w Katowicach pod nr A/380/5314 III 1953. Dla planowanej inwestycji konieczne jest uzyskanie pozwolenia konserwatorskiego na prowadzenie prac.

3.7. OCHRONA INTERESÓW OSÓB TRZECICH.

Projektowana inwestycja nie narusza interesów osób trzecich. Zachowano wymagane przepisami odległości pomiędzy zabudową i granicami działki oraz innymi elementami zagospodarowania terenu.

3.8. OPIS ZAKRESU I SPOSOBU PROWADZENIA ROBÓT ROZBIÓRKOWYCH.

Roboty rozbiórkowe dotyczą demontażu istniejących wpustów piwnicznych i skrócenia wysokości okien piwnicznych. Zsypy we wpustach piwnicznych są nieczynne od czasu zmiany sposobu ogrzewania budynku. Likwidacja wpustów polegać będzie na rozebraniu ścianek oporowych gr. 6 cm i wysokości ok. 50 cm, podmurowaniu otworów okiennych i zasypaniu likwidowanego wpustu warstwą tłucznia z podsypką piaskową pod kostkę brukową. Chodnik po zakończeniu prac należy ujednolicić.

3.9. OPIS SPOSOBU ZAPEWNIANIA BEZPIECZEŃSTWA LUDZI I MIENIA.

Roboty rozbiórkowe związane z likwidacją wpustów/zsypów nie wymagają zapewnienia bezpieczeństwa ludzi i mienia. W czasie prac rozbiórkowych należy zabezpieczyć teren przed dostępem osób trzecich. Nie należy pozostawiać nieostoniętych wykopów po likwidowanych wpustach. Po podmurowaniu otworów okiennych należy uzupełnić warstwy izolacji i niezwłocznie zasypanać i utwardzić ręcznie miejsca po zsypach.

mgr inż. arch. NATASZA KOWALSKA

Uprawnienia budowlane
do projektowania bez ograniczeń
w specjalności architektonicznej
Nr ewid.: 58/SLOKK/2011/11

INFORMACJA
DOTYCZĄCA BEZPIECZEŃSTWA i OCHRONY ZDROWIA
(Dz. U. nr 120 poz. 1126 z dnia 23.06.2003 rok)

DANE EWIDENCYJNE:

TEMAT: Termomodernizacja budynku mieszkalnego wraz z wymianą pokrycia dachowego i stolarki zewnętrznej - ul. Kościelna 10 w Wodzisławiu Śląskim

ADRES: 44-300 Wodzisław Śląski, ul. Kościelna 10

INWESTOR: Gmina Wodzisław Śląski, ul. Bogumińska 4,
44-300 Wodzisław Śląski

AUTOR: mgr inż. arch. Natasza Kowalska

1. Przedmiot i zakres opracowania.

Przedmiotem opracowania jest informacja dotycząca bezpieczeństwa i ochrony zdrowia dla inwestycji pod nazwą: Termomodernizacja budynku mieszkalnego wraz z wymianą pokrycia dachowego i stolarki zewnętrznej - ul. Kościelna 10 w Wodzisławiu Śląskim.

Informacja obejmuje:

- określenie zakresu robót i obiektów,
- wskazanie elementów zagospodarowania terenu, które mogą stwarzać zagrożenie bezpieczeństwa i zdrowia ludzi,
- wskazanie przewidywanych zagrożeń mogących wystąpić podczas realizacji robót budowlanych,
- wskazanie sposobu prowadzenia instruktażu pracowników przed przystąpieniem do realizacji robót szczególnie niebezpiecznych,
- wskazanie środków technicznych organizacyjnych, zapobiegających niebezpieczeństwom wynikającym z wykonania robót budowlanych w strefach szczególnych zagrożenia zdrowia.

2. Podstawa opracowania.

- „Projekt Budowlany Termomodernizacji budynku mieszkalnego wraz z wymianą pokrycia dachowego i stolarki zewnętrznej - ul. Kościelna 10 w Wodzisławiu Śląskim”, opracowany przez ...Domaro Sp. z o.o. z siedzibą w Wodzisławiu Śląskim ul. Mendego 2,
- ustawa z dnia 7 lipca 1994 r. prawo budowlane (Dz. U. z 2013 r. poz. 1409 z późniejszymi zmianami),
- rozporządzenie ministra Infrastruktury z dnia 23 czerwca 2003 r. w sprawie informacji dotyczącej bezpieczeństwa i ochrony zdrowia oraz planu bezpieczeństwa i ochrony zdrowia (Dz. U. z 2003 r. Nr 120 poz. 1126)
- rozporządzenie Ministra Infrastruktury z dnia 6 lutego 2003 r. w sprawie bezpieczeństwa i higieny pracy podczas wykonywania robót budowlano-montażowych,
- aktualne przepisy i normy związane z tematem.

3. Informacja BIOZ - opis.

3.1. Zakres robót.

- docieplenie ścian zewnętrznych budynku z wykorzystaniem ETICS,
- wymiana dachu z dociepleniem połaci,
- wymiana stolarki okiennej i drzwiowej zewnętrznej.

3.2. Wykaz istniejących obiektów budowlanych.

Budynek zlokalizowany jest wśród zabudowy niskiej i średniowysokiej o dominującej funkcji mieszkalnej i usługowej. Teren działki na której posadowiony jest budynek posiada spadek w kierunku południowo-wschodnim. Teren jest uporządkowany i oświetlony.

3.3. Elementy zagospodarowania działki/terenu mogące stwarzać zagrożenie bezpieczeństwa i zdrowia ludzi.

W obrębie planowanej inwestycji nie ma elementów stwarzających zagrożenie bezpieczeństwa i zdrowia ludzi.

3.4. Przewidywane zagrożenia.

Zgodnie z § 6 rozporządzenia Ministra Infrastruktury z dnia 23 czerwca 2003 r. w sprawie informacji dotyczącej bezpieczeństwa i ochrony zdrowia [...] do robót, których charakter, organizacja lub miejsce stwarza szczególnie wysokie ryzyko powstania zagrożenia bezpieczeństwa i zdrowia ludzi, a w szczególności upadku z wysokości zaliczono:

- roboty dociepleniowe,
- roboty przy wymianie pokrycia dachu.

3.5. Instruktarz BHP pracowników.

Przed przystąpieniem do wykonywania robót, zwłaszcza niebezpiecznych, należy przeprowadzić szkolenie BHP zgodnie z rozporządzeniem Ministra Infrastruktury z dnia 6 lutego 2003 r. w sprawie bezpieczeństwa i higieny pracy podczas wykonywania robót budowlanych (Dz. U. z 2003 r. Nr 47 poz. 401).

3.6. Przechowywanie i przemieszczanie materiałów niebezpiecznych na terenie budowy.

Wykonawca przed przystąpieniem do wykonywania robót jest zobowiązany do ustalenia z Inwestorem bądź inspektorem nadzoru miejsca składowania materiałów niebezpiecznych. Pomieszczenie takie powinno być dostępne tylko dla pracowników wykonujących powyższe prace, kierownika budowy oraz inspektora nadzoru. Materiały niebezpieczne powinny być użytkowane zgodnie z ich przeznaczeniem i zgodnie z instrukcją ich użytkowania.

3.7. Środki techniczne i organizacyjne zapobiegające niebezpieczeństwu.

Środki techniczne i organizacyjne przy prowadzeniu robót w strefie przyziemia należy zapewnić zgodnie z rozdziałem 10 rozporządzenia Ministra Infrastruktury z dnia 6 lutego 2003 r. w sprawie bezpieczeństwa i higieny pracy podczas wykonywania robót budowlanych (Dz. U. z 2003 r. Nr 47 poz. 401).

Drogi pożarowe w istniejącym układzie komunikacyjnym.

3.8. Przechowywanie dokumentacji technicznej oraz techniczno-ruchowej urządzeń.

Wykonawca przed przystąpieniem do wykonywania robót jest zobowiązany do ustalenia z Inwestorem bądź inspektorem nadzoru miejsca przechowywania dokumentacji technicznej oraz techniczno-ruchowej urządzeń.

Pomieszczenie takie powinno być dostępne tylko dla pracowników wykonujących powyższe prace, kierownika budowy, inspektora nadzoru oraz Inwestora.

4. Uwagi końcowe.

Dla zaplanowanej inwestycji, przed przystąpieniem do jej realizacji, kierownik budowy winien opracować plan bezpieczeństwa i ochrony zdrowia, zgodnie z rozporządzeniem Ministra Infrastruktury z dnia 23 czerwca 2003 r. w sprawie informacji dotyczącej bezpieczeństwa i ochrony zdrowia oraz planu bezpieczeństwa i ochrony zdrowia (Dz. U. z 2003 r. nr 120 poz. 1126).

Wszystkie prace należy wykonywać zgodnie z zasadami sztuki budowlanej, warunkami BHP oraz warunkami wykonywania i odbioru robót, zgodnie z obowiązującymi przepisami prawa budowlanego. Do realizacji budowy można używać jedynie materiałów posiadających niezbędne atesty i aprobaty.

Do wykonywania prac można przystąpić dopiero po skutecznym zgłoszeniu robót budowlanych w tutejszym Starostwie Powiatowym.

mgr inż. arch. NATASZA KOWALSKA

Uprawnienia budowlane
do projektowania bez ograniczeń
w specjalności architektonicznej
Nr. W. 587/SŁOKK/2011/11

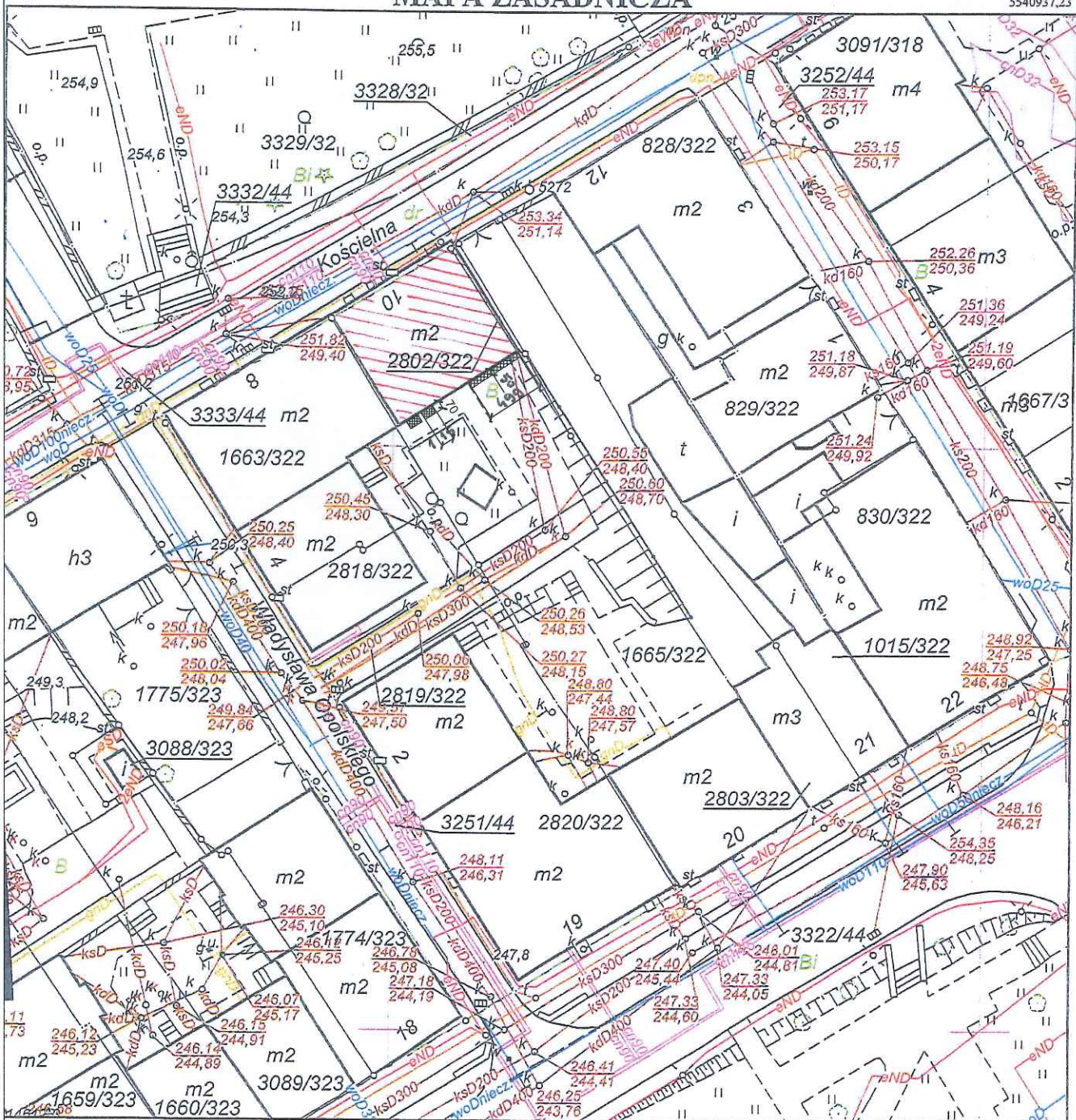
KOŚCIELNA 10

Skala 1:500

Sekcja: 6.124.25.21.2.1, 6.124.25.21.2.2

Układ współ.: PL-2000, układ odniesienia PL-ETRF2000

MAPA ZASADNICZA



Sporządził: Daria Rek, dnia: 13-02-2017 r.



BUDYNEK DO PLANOWANEJ
TERMOMODERNIZACJI

I WYMIANY DACHU

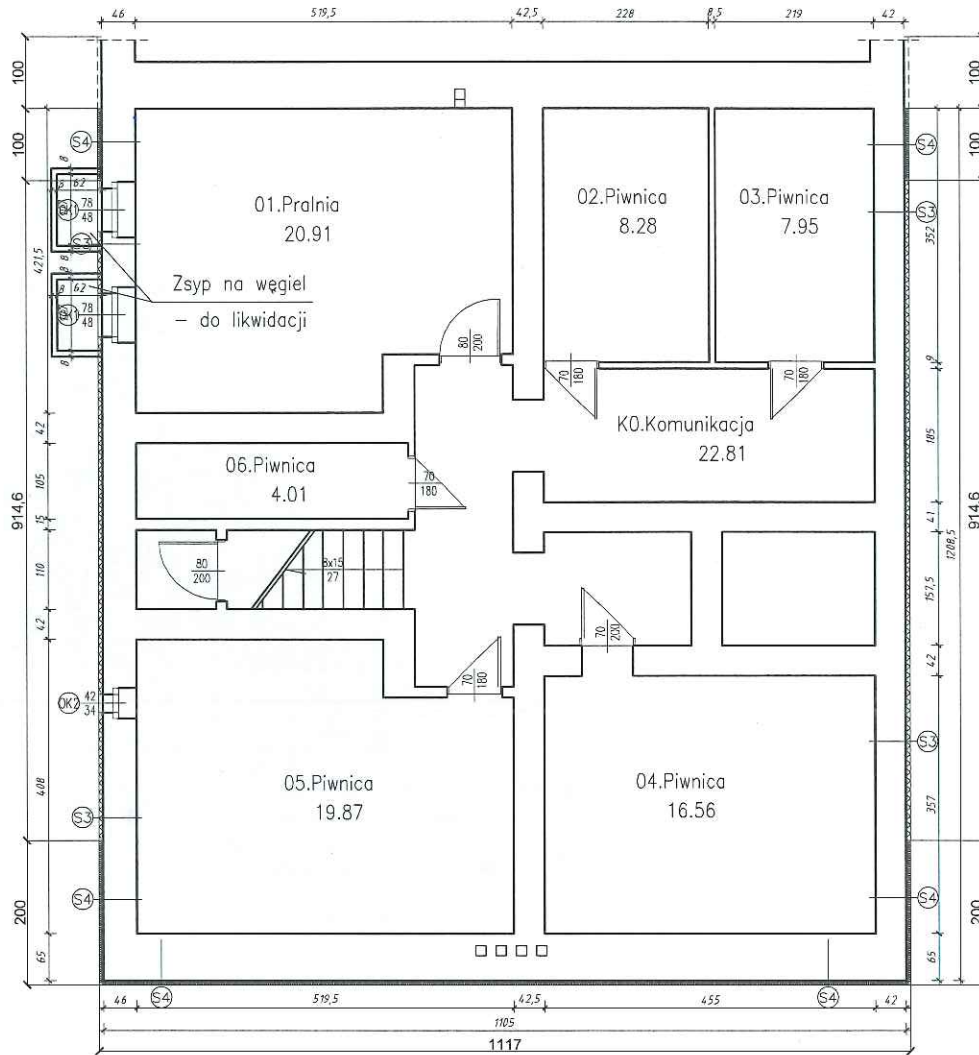


OPASKA Z KOSTKI
BRUKOWEJ
UZUPEŁNIENIE
KOSTKI BRUK.



21 grudnia 2018 r.

INWESTOR:	GMINA MIASTO WODZISŁAW ŚLĄSKI Wodzisław Śl., ul. Bogumińska 4	Działki nr 1665/322 2802/322 3333/44
OBIEKT:	Budynek mieszkalny wielorodzinny Wodzisław Śląski, ul. Kościelna 10	NR RYS. 01
TEMAT:	PROJ. TERMOMODERNIZACJI -PROJ. ZAGOSPODAROWANIA	SKALA: 1:500
WYKONAŁ:	mgr inż. arch. Natasza Kowalska inż. Magdalena Matecka mgr Anna Niewiadomska	PODPIS <i>[Signature]</i>

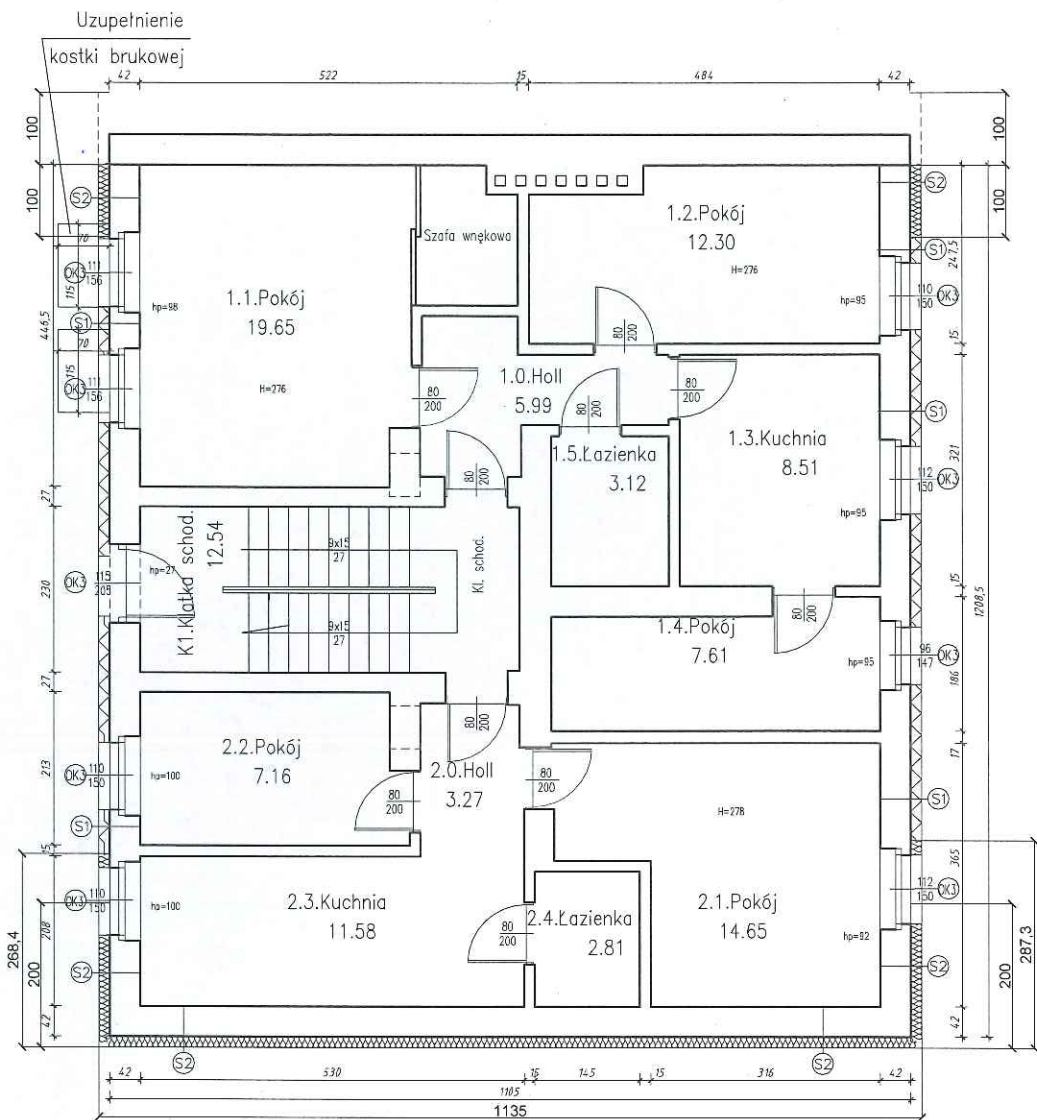


Zestawienie pomieszczeń:

01.	Pralnia	20.91 m ²
02.	Piwnica	8.28 m ²
03.	Piwnica	7.95 m ²
04.	Piwnica	16.56 m ²
05.	Piwnica	19.87 m ²
06.	Piwnica	4.01 m ²
K0.	Komunikacja	22.81 m ²

- Ⓢ1 TYNK CIENKOWARSTWOWY STYROPIAN EPS 100 GR. 15 cm ISTNIEJĄCA ŚCIANA
- Ⓢ2 TYNK CIENKOWARSTWOWY WEŁNA MINERALNA GR. 15 cm ISTNIEJĄCA ŚCIANA
- Ⓢ3 TYNK CIENKOWARSTWOWY STYROPIAN EPS 100 GR. 6 cm ISTNIEJĄCA ŚCIANA
- Ⓢ4 TYNK CIENKOWARSTWOWY WEŁNA MINERALNA GR. 6 cm ISTNIEJĄCA ŚCIANA

	INWESTOR:	GINA MIASTO WODZISŁAW ŚLĄSKI Wodzisław Śl., ul. Bogumińska 4	Działki nr 1665/322 2802/322 3333/44
	OBIEKT:	Budynek mieszkalny wielorodzinny Wodzisław Śląski, ul. Kościelna 10	NR RYS. 02
	TEMAT:	PROJ. TERMOMODERNIZACJI – RZUT PIWNIC	SKALA: 1:100
21 grudnia 2018 r.	WYKONAŁ:	mgr inż. arch. Natasza Kowalska inż. Magdalena Malecka mgr Anna Niewiadomska	PODPIS <i>Natasza Kowalska</i> <i>Magdalena Malecka</i> <i>Anna Niewiadomska</i>



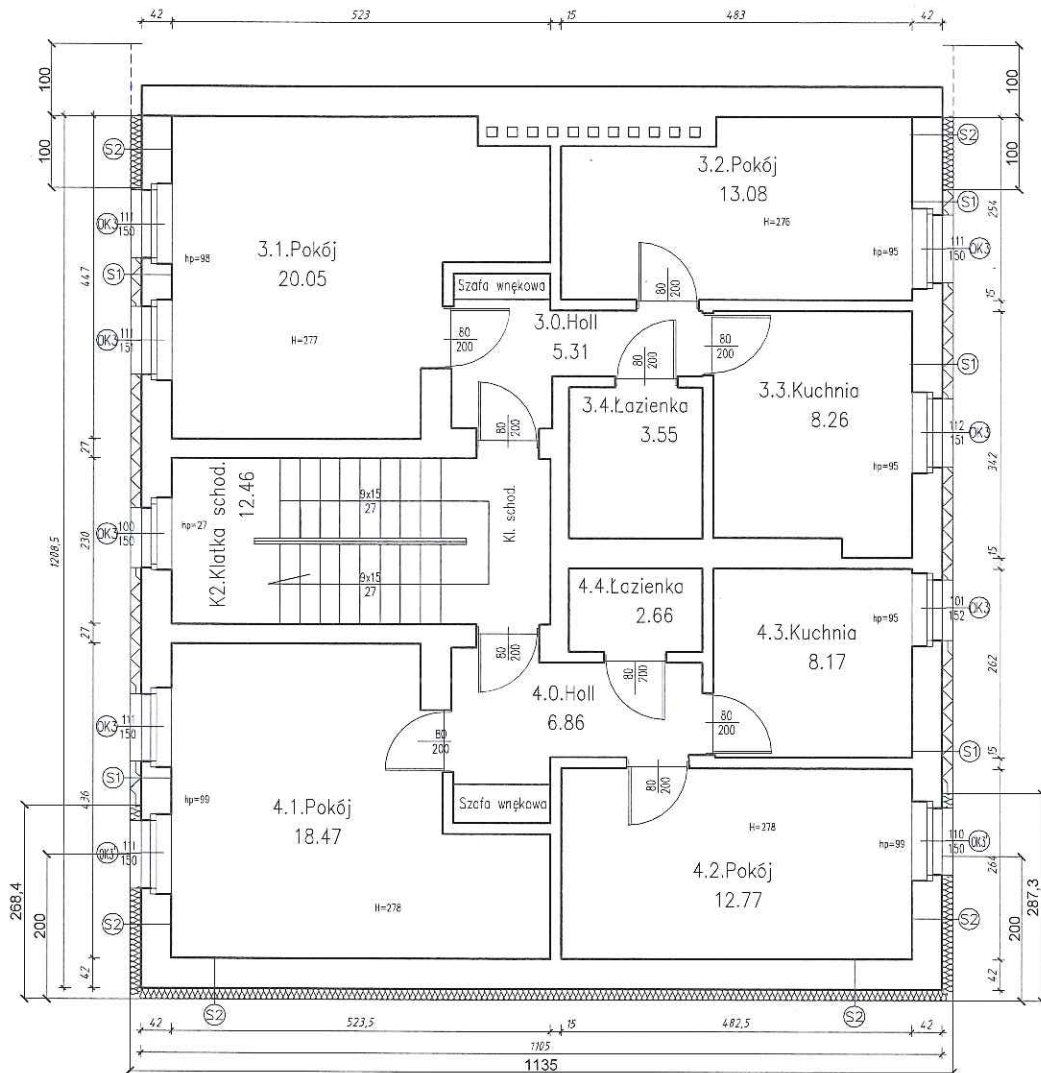
Zestawienie pomieszczeń:

1.0.	Holl	5.99 m ²
1.1.	Pokój	19.65 m ²
1.2.	Pokój	12.30 m ²
1.3.	Kuchnia	8.51 m ²
1.4.	Pokój	7.61 m ²
1.5.	Łazienka	3.12 m ²
K1.	Komunikacja	12.54 m ²

2.0.	Holl	3.27 m ²
2.1.	Pokój	14.65 m ²
2.2.	Pokój	7.16 m ²
2.3.	Kuchnia	11.58 m ²
2.4.	Łazienka	2.81 m ²

- Ⓢ1) TYNK CIENKOWARSTWOWY STYROPIAN EPS 100 GR. 15 cm ISTNIEJĄCA ŚCIANA
- Ⓢ2) TYNK CIENKOWARSTWOWY WEŁNA MINERALNA GR. 15 cm ISTNIEJĄCA ŚCIANA
- Ⓢ3) TYNK CIENKOWARSTWOWY STYROPIAN EPS 100 GR. 6 cm ISTNIEJĄCA ŚCIANA
- Ⓢ4) TYNK CIENKOWARSTWOWY WEŁNA MINERALNA GR. 6 cm ISTNIEJĄCA ŚCIANA

	INWESTOR:	GMINA MIASTO WODZISŁAW ŚLĄSKI Wodzisław Śl., ul. Bagumińska 4	Działki nr 1665/322 2802/322 3333/44
	OBIEKT:	Budynek mieszkalny wielorodzinny Wodzisław Śląski, ul. Kościelna 10	NR RYS. 03
	TEMAT:	PROJ. TERMOMODERNIZACJI – RZUT PARTERU	SKALA: 1:100
21 grudnia 2018 r.	WYKONAŁ:	mgr inż. arch. Natasza Kowalska inż. Magdalena Matecka mgr Anna Niewiadomska	PODPIS 



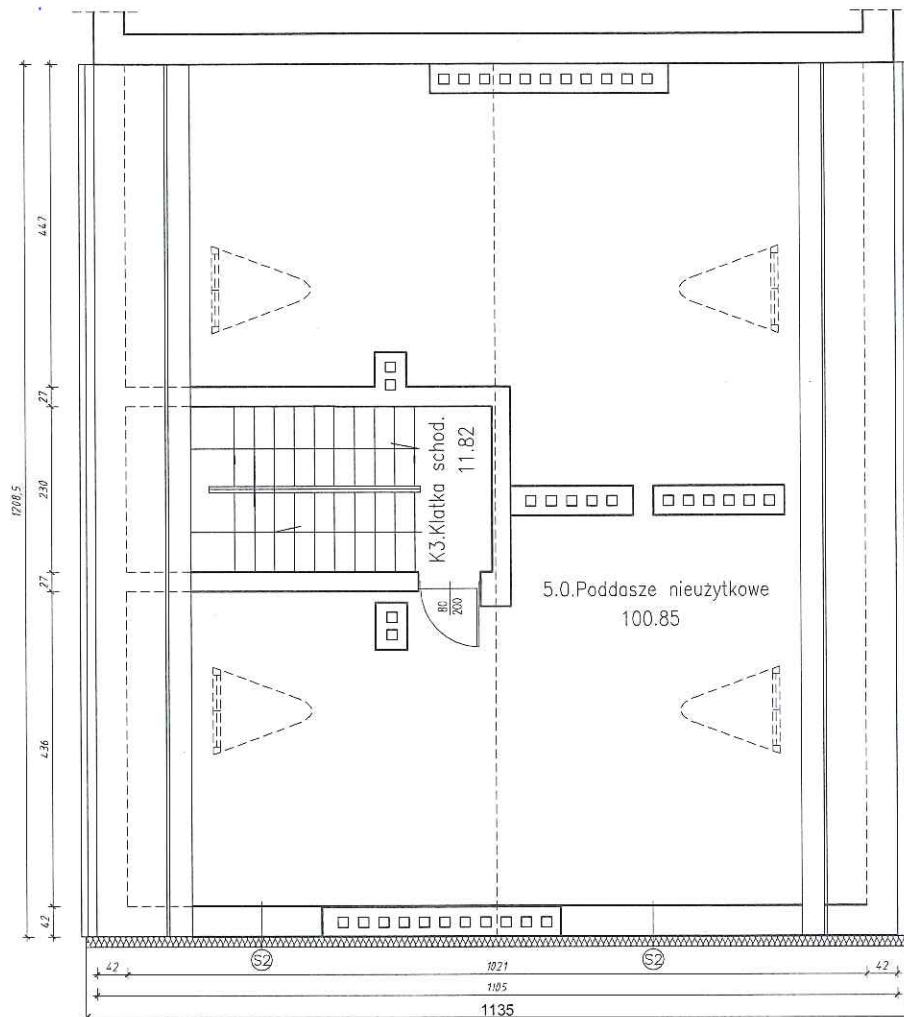
Zestawienie pomieszczeń:

3.0. Holl	5.31 m ²
3.1. Pokój	20.05 m ²
3.2. Pokój	13.08 m ²
3.3. Kuchnia	8.26 m ²
3.4. Łazienka	3.55 m ²
K2. Komunikacja	12.46 m ²

4.0. Holl	6.86 m ²
4.1. Pokój	18.47 m ²
4.2. Pokój	12.77 m ²
4.3. Kuchnia	8.17 m ²
4.4. Łazienka	2.66 m ²

- (S1) TYNK CIENKOWARSTWOWY STYROPIAN EPS 100 GR. 15 cm ISTNIEJĄCA ŚCIANA
- (S2) TYNK CIENKOWARSTWOWY WEŁNA MINERALNA GR. 15 cm ISTNIEJĄCA ŚCIANA
- (S3) TYNK CIENKOWARSTWOWY STYROPIAN EPS 100 GR. 6 cm ISTNIEJĄCA ŚCIANA
- (S4) TYNK CIENKOWARSTWOWY WEŁNA MINERALNA GR. 6 cm ISTNIEJĄCA ŚCIANA

	INWESTOR:	GMINA MIASTO WODZISŁAW ŚLĄSKI Wodzisław Śl., ul. Bogumińska 4	Działki nr 1665/322 2802/322 3333/44
	OBIEKT:	Budynek mieszkalny wielorodzinny Wodzisław Śląski, ul. Kościelna 10	NR RYS. 04
	TEMAT:	PROJ. TERMOMODERNIZACJI – RZUT PIĘTRA	SKALA: 1:100
21 grudnia 2018 r.	WYKONAŁ:	mgr inż. arch. Natasza Kowalska inż. Magdalena Malecka mgr Anna Niewiadomska	PODPIS 

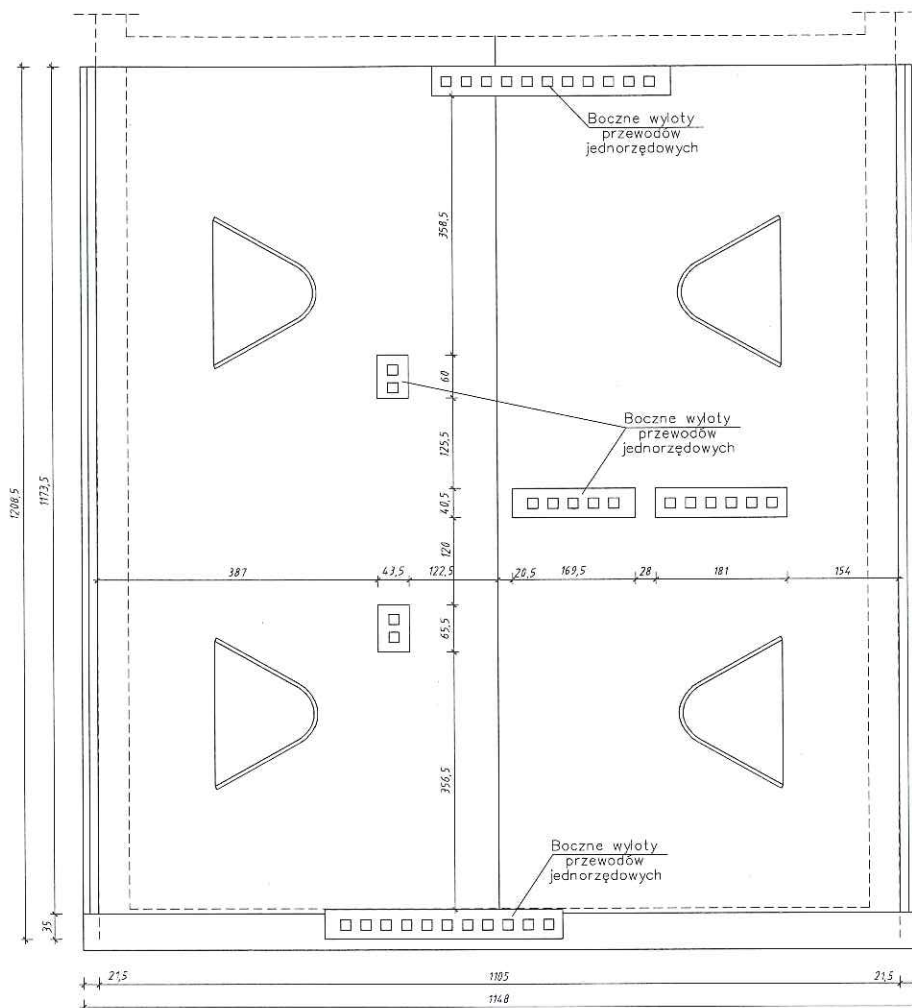


Zestawienie pomieszczeń:

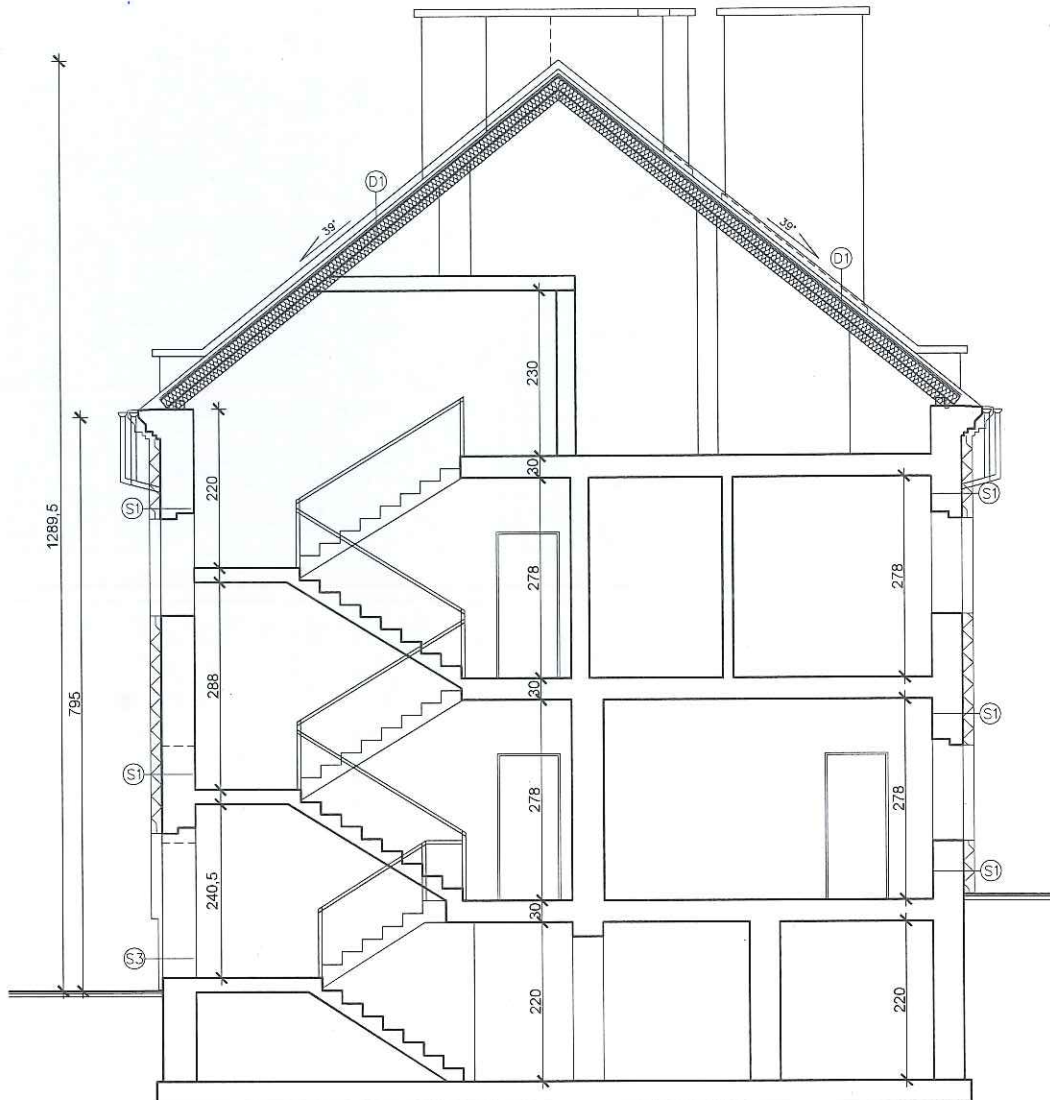
5.0.	Poddasze nieuzytkowe	100.85 m ²
K3.	Komunikacja	11.82 m ²

- (S1) TYNK CIENKOWARSTWOWY STYROPIAN EPS 100 GR. 15 cm ISTNIEJĄCA ŚCIANA
- (S2) TYNK CIENKOWARSTWOWY WEŁNA MINERALNA GR. 15 cm ISTNIEJĄCA ŚCIANA
- (S3) TYNK CIENKOWARSTWOWY STYROPIAN EPS 100 GR. 6 cm ISTNIEJĄCA ŚCIANA
- (S4) TYNK CIENKOWARSTWOWY WEŁNA MINERALNA GR. 6 cm ISTNIEJĄCA ŚCIANA

	INWESTOR:	GMINA MIASTO WODZISŁAW ŚLĄSKI Wodzisław Śl., ul. Bogumińska 4	Działki nr 1665/322 2802/322 3333/44
	OBIEKT:	Budynek mieszkalny wielorodzinny Wodzisław Śląski, ul. Kościelna 10	NR RYS. 05
	TEMAT:	PROJ. TERMOMODERNIZACJI – RZUT PODDASZA	SKALA: 1:100
21 grudnia 2018 r.	WYKONACZ:	mgr inż. arch. Natasza Kowalska inż. Magdalena Matecka mgr Anna Niewiadomska	PODPIS 

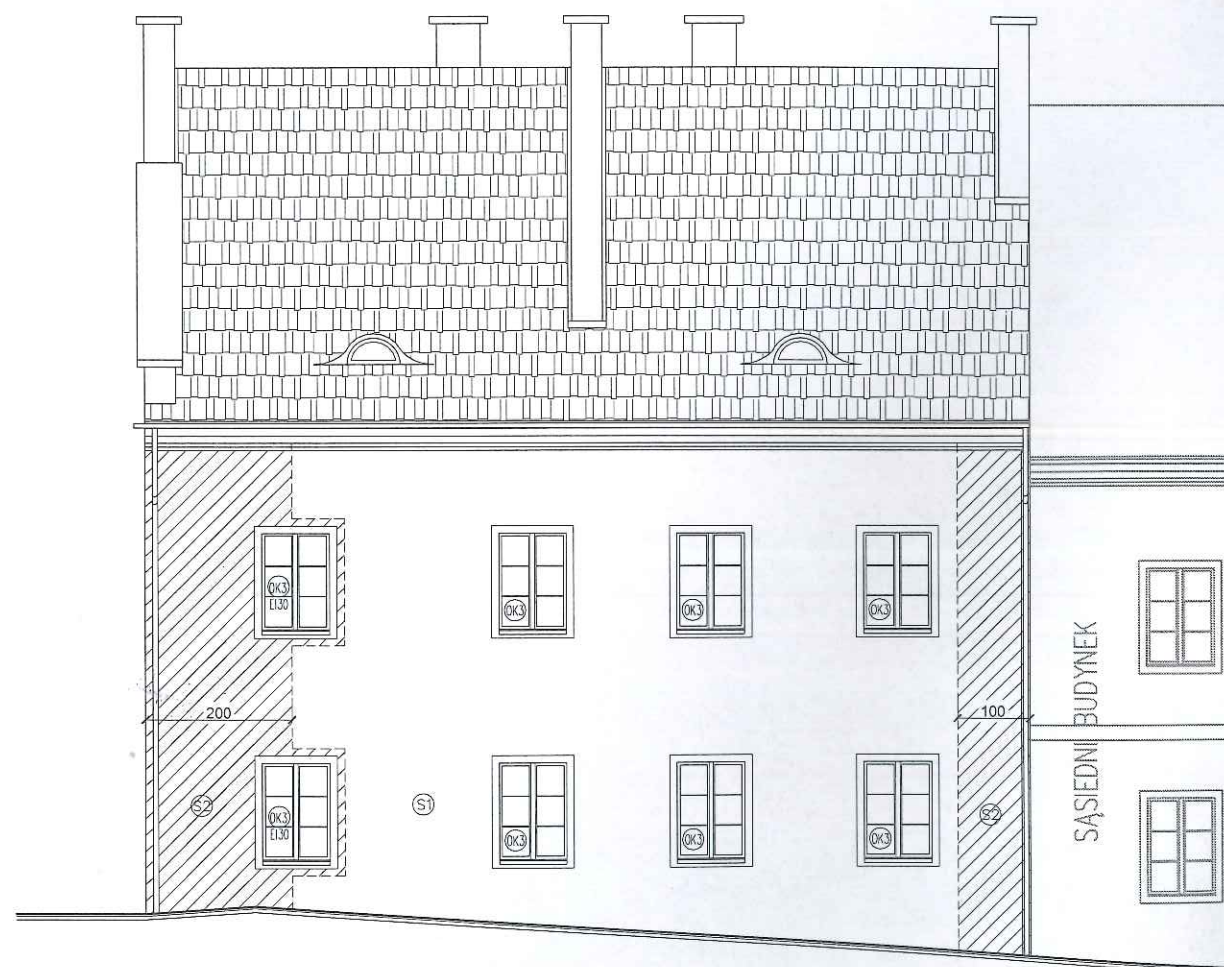


 <p>DOMARO Sp. z o.o. Wodzisław Śląski</p>	INWESTOR:	GMINA MIASTO WODZISŁAW ŚLĄSKI Wodzisław Śl., ul. Bogumińska 4	Działki nr 1665/322 2802/322 3333/44
	OBIEKT:	Budynek mieszkalny wielorodzinny Wodzisław Śląski, ul. Kościelna 10	NR RYS. 06
	TEMAT:	PROJ. TERMOMODERNIZACJI – RZUT DACHU	SKALA: 1:100
21 grudnia 2018 r.	WYKONAL:	mgr inż. arch. Natasza Kowalska inż. Magdalena Matecka mgr Anna Niewiadomska	PODPIS 



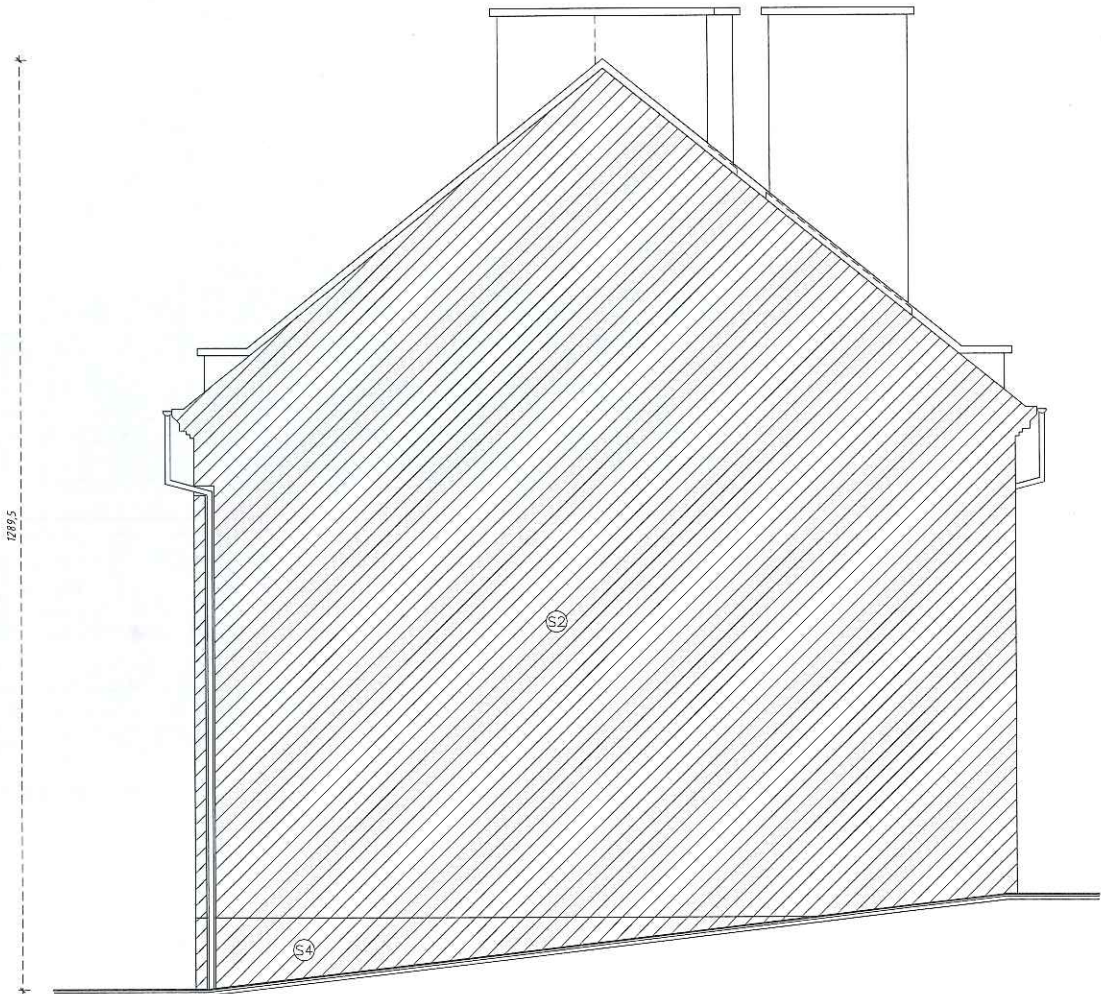
- (S1) TYNK CIENKOWARSTWOWY
STYROPIAN EPS 100 GR. 15 cm
ISTNIEJĄCA ŚCIANA
- (S2) TYNK CIENKOWARSTWOWY
WEŁNA MINERALNA GR. 15 cm
ISTNIEJĄCA ŚCIANA
- (S3) TYNK CIENKOWARSTWOWY
STYROPIAN EPS 100 GR. 6 cm
ISTNIEJĄCA ŚCIANA
- (S4) TYNK CIENKOWARSTWOWY
WEŁNA MINERALNA GR. 6 cm
ISTNIEJĄCA ŚCIANA
- (D1) DACHÓWKA CERAMICZNA
ŁĄTY I KONTRŁĄTY
WARSTWA WIATROIZOLACJI
WEŁNA MINERALNA GR. 24 cm
ISTNIEJĄCA WIĘZBA
PAROIZOLACJA

 ...DOMARO sp. z o.o. Wodzisław Śląski	INWESTOR:	GMINA MIASTO WODZISŁAW ŚLĄSKI Wodzisław Śl., ul. Bogumińska 4	Działki nr 1665/322 2802/322 3333/44
	OBIEKT:	Budynek mieszkalny wielorodzinny Wodzisław Śląski, ul. Kościelna 10	NR RYS. 07
	TEMAT:	PROJ. TERMOMODERNIZACJI – PRZEKRÓJ	SKALA: 1:100
21 grudnia 2018 r.	WYKONAŁ:	mgr inż. arch. Natasza Kowalska inż. Magdalena Malecka mgr Anna Niewiadomska	PODPIS <i>Natasza Kowalska</i> <i>Magdalena Malecka</i> <i>Anna Niewiadomska</i>


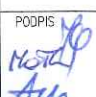


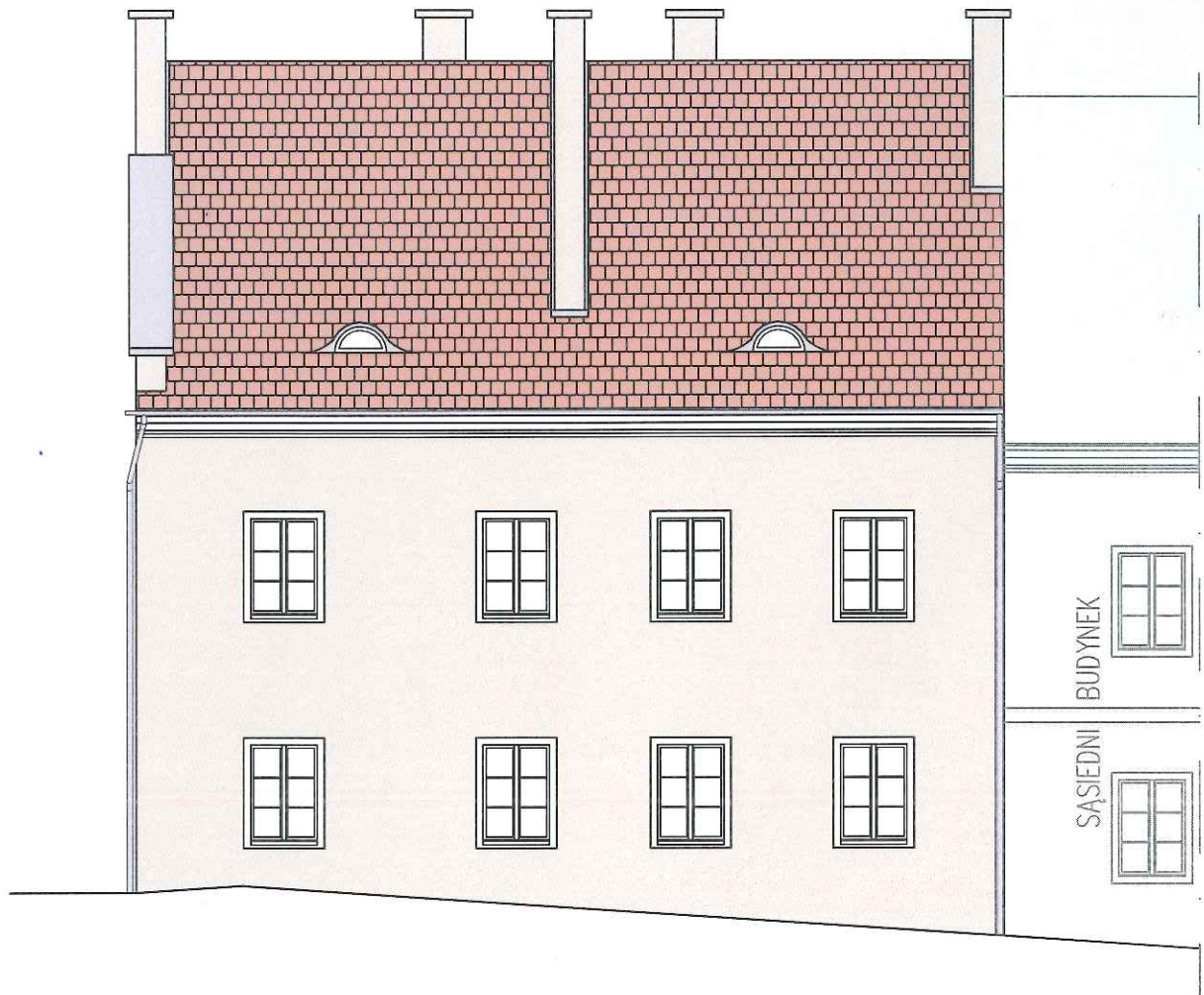
- S1) TYNK CIENKOWARSTWOWY STYROPIAN EPS 100 GR. 15 cm ISTNIEJĄCA ŚCIANA
- S2) TYNK CIENKOWARSTWOWY WEŁNA MINERALNA GR. 15 cm ISTNIEJĄCA ŚCIANA
- S3) TYNK CIENKOWARSTWOWY STYROPIAN EPS 100 GR. 6 cm ISTNIEJĄCA ŚCIANA
- S4) TYNK CIENKOWARSTWOWY WEŁNA MINERALNA GR. 6 cm ISTNIEJĄCA ŚCIANA

	INWESTOR:	GMINA MIASTO WODZISŁAW ŚLĄSKI Wodzisław Śl., ul. Bogumińska 4	Działki nr 1665/322 2802/322 3333/44
	OBIEKT:	Budynek mieszkalny wielorodzinny Wodzisław Śląski, ul. Kościelna 10	NR. RYS. 08
	TEMAT:	PROJ. TERMOMODERNIZACJI – ELEWACJE	SKALA: 1:100
	WYKONAŁ:	mgr inż. arch. Natasza Kowalska inż. Magdalena Malecka mgr Anna Niewiadomska	PODPIS 
21 grudnia 2018 r.			

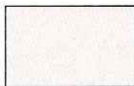


- S1) TYNK CIENKOWARSTWOWY
STYROPIAN EPS 100 GR. 15 cm
ISTNIEJĄCA ŚCIANA
- S2) TYNK CIENKOWARSTWOWY
WEŁNA MINERALNA GR. 15 cm
ISTNIEJĄCA ŚCIANA
- S3) TYNK CIENKOWARSTWOWY
STYROPIAN EPS 100 GR. 6 cm
ISTNIEJĄCA ŚCIANA
- S4) TYNK CIENKOWARSTWOWY
WEŁNA MINERALNA GR. 6 cm
ISTNIEJĄCA ŚCIANA

 ...DOMARO Sp. z o.o. Wodzisław Śląski	INWESTOR:	GMINA MIASTO WODZISŁAW ŚLĄSKI Wodzisław Śl., ul. Bogumińska 4	Działki nr 1665/322 2802/322 3333/44
	OBIEKT:	Budynek mieszkalny wielorodzinny Wodzisław Śląski, ul. Kościelna 10	NR RYS. 09
	TEMAT:	PROJ. TERMOMODERNIZACJI – ELEWACJE	SKALA: 1:100
21 grudnia 2018 r.	WYKONAŁ:	mgr inż. arch. Natasza Kowalska inż. Magdalena Malecka mgr Anna Niewiadomska	PODPIS 



KOLORYSTYKA



Kolor na podstawie palety barw RGB:
R 248, G 233, B 204

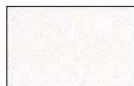
Uwagi:

1. Okna i parapety w kolorze białym.
2. Obramienia okien w kolorze białym.
3. Gzyms wieńczący ostatnią kondygnację w kolorze białym.
4. Rynny i rury spustowe, obróbki w kolorze szarym RAL 7034.

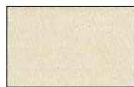
<p>DOMARO Sp. z o.o. Wodzisław Śląski</p>	INWESTOR:	GMINA MIASTO WODZISŁAW ŚLĄSKI Wodzisław Śl., ul. Bogumińska 4	Działki nr 1665/322 2802/322 3333/44
	OBIEKT:	Budynek mieszkalny wielorodzinny Wodzisław Śląski, ul. Kościelna 10	NR RYS. 10
	TEMAT:	PROJ. TERMOMODERNIZACJI – KOLORYSTYKA ELEWACJI	SKALA: 1:100
21 grudnia 2018 r.	WYKONAŁ:	mgr inż. arch. Natasza Kowalska inż. Magdalena Malecka mgr Anna Niewiadomska	PODPIS



KOLORYSTYKA



Kolor na podstawie palety barw RGB:
R 248, G 233, B 204

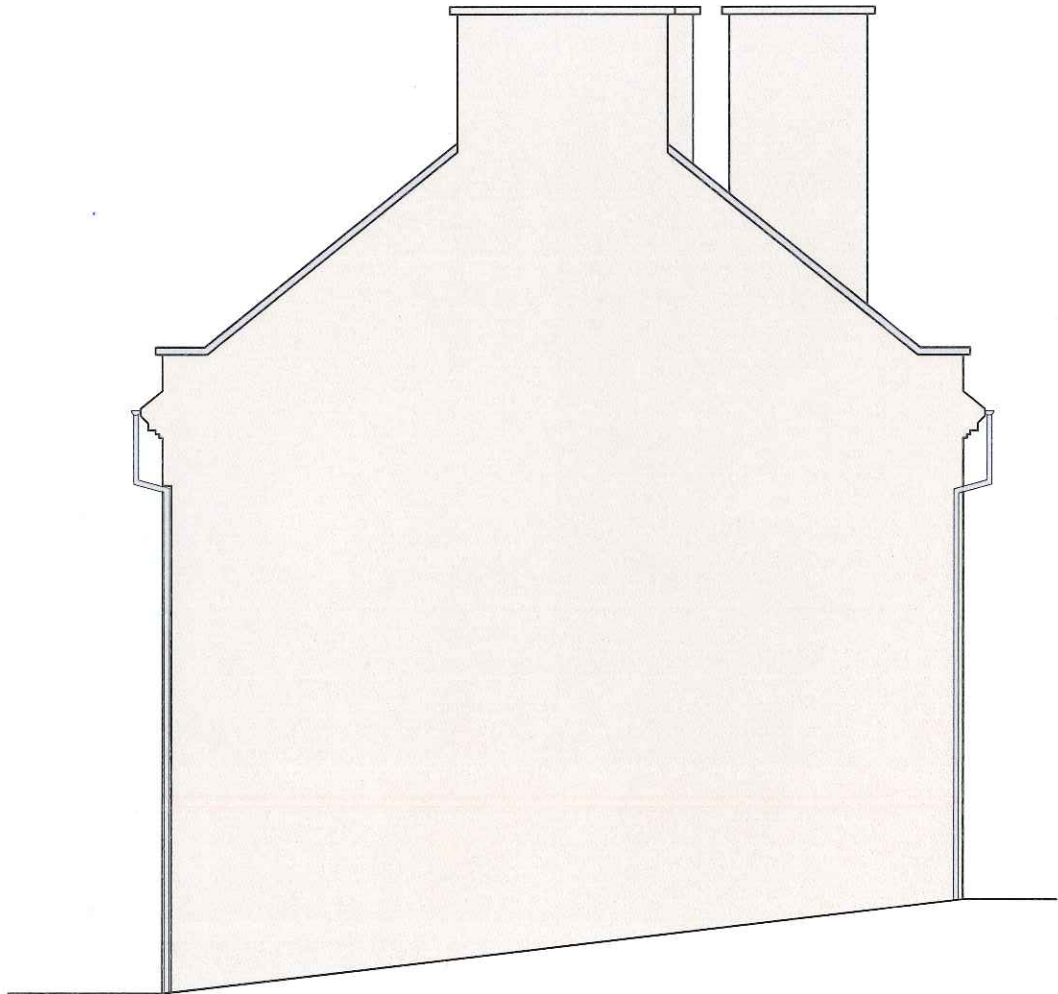


Kolor na podstawie palety barw RGB:
R 240, G 209, B 147

Uwagi:

1. Okna i parapety w kolorze białym.
2. Obramienie drzwi powyżej wysokości cokołu w kolorze białym.
3. Gzyms wieńczący ostatnią kondygnację w kolorze białym.
4. Rynny i rury spustowe, obróbki w kolorze szarym RAL 7034.
5. Drzwi wejściowe do budynku w kolorze brązowym RAL 8011.

	INWESTOR:	GMINA MIASTO WODZISŁAW ŚLĄSKI Wodzisław Śl., ul. Bogumińska 4	Działki nr 1665/322 2802/322 3333/44
	OBIEKT:	Budynek mieszkalny wielorodzinny Wodzisław Śląski, ul. Kościelna 10	NR RYS. 11
	TEMAT:	PROJ. TERMOMODERNIZACJI – KOLORYSTYKA ELEWACJI	SKALA: 1:100
21 grudnia 2018 r.	WYKONAŁ:	mgr inż. arch. Natasza Kowalska inż. Magdalena Malecka mgr Anna Niewiadomska	PODPIS 




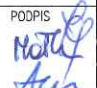


KOLORYSTYKA

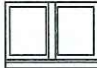

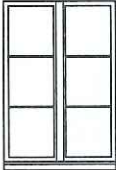
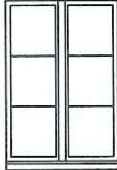

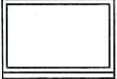



Kolor na podstawie palety barw RGB:
R 248, G 233, B 204

Uwagi:

1. Okna i parapety w kolorze białym.
2. Obramienie drzwi powyżej wysokości cokołu w kolorze białym.
3. Czysms wieńczący ostatnią kondygnację w kolorze białym.
4. Rynny i rury spustowe, obróbki w kolorze szarym RAL 7034.
5. Drzwi wejściowe do budynku w kolorze brązowym RAL 8011.

	INWESTOR:	GMINA MIASTO WODZISŁAW ŚLĄSKI Wodzisław Śl., ul. Bogumińska 4	Działki nr 1665/322 2802/322 3333/44
	OBIEKT:	Budynek mieszkalny wielorodzinny Wodzisław Śląski, ul. Kościelna 10	NR RYS. 12
	TEMAT:	PROJ. TERMOMODERNIZACJI – KOLORYSTYKA ELEWACJI	SKALA: 1:100
21 grudnia 2018 r.	WYKONAŁ:	mgr inż. arch. Natasza Kowalska inż. Magdalena Matecka mgr Anna Niewiadomska	PODPIS   

STOLARKA OKIENNA DREWNIANA							STOLARKA DRZWIOWA DREWNIANA	
L.P.	OK1	OK2	OK3	OK3'	OK4	OK5	DZ1	
SCHEMAT OKNA/DRZWI								
WYMIARY W ŚWIETLE OTWORU	SZEROKOŚĆ	78	42	110	110	110	100	115
	WYSOKOŚĆ	48	34	150	150	150	70	205
ILOŚĆ SZTUK	2	1	12	4	1	1	1	
MATERIAŁ	PCV	PCV	PCV	P.POŻ., WG AKTUALNYCH WYMAGAŃ	PCV	PCV	DREWNIANE, PEŁNE	
WYPOSAŻENIE	OKNO PIWNICZNE, BEZ WYMAGAŃ U	OKNO PIWN. BEZ WYMAGAŃ U	OKNO W MIESZKANIU, NAWIENNIKI, PODZIAŁY SZPROSAMI MIĘDZYSZYBOWYMI, 6 PÓL	OKNO EI30, PODZIAŁY SZPROSAMI MIĘDZYSZYBOWYMI, 6 PÓL	OKNO KLATKA SCHODOWA, PODZIAŁY SZPROSAMI MIĘDZYSZYBOWYMI, 6 PÓL	KLATKA SCHODOWA	KLAMKA WEWN./ZEWN. 1 ZAMEK KLASY 'C' SAMOZAMYKACZ, DOMOFON	
KIERUNEK OTWIERANIA								L

	INWESTOR:	GMINA MIASTO WODZISŁAW ŚLĄSKI Wodzisław Śl., ul. Bogumińska 4	Działki nr 1865/322 2802/322 3333/44
	OBIEKT:	Budynek mieszkalny wielorodzinny Wodzisław Śląski, ul. Kościelna 10	NR RYS. 13
	TEMAT:	PROJ. TERMOMODERNIZACJI – ZESTAWIENIE STOLARKI	SKALA: ...
21 grudnia 2018 r.	WYKONAŁ:	mgr inż. arch. Natasza Kowalska inż. Magdalena Malecka mgr Anna Niewiadomska	PODPIS 

OŚWIADCZENIE PROJEKTANTA

Oświadczam, że projekt budowlany termomodernizacji budynku mieszkalnego wraz z wymianą pokrycia dachowego i stolarki zewnętrznej, zlokalizowanego na działkach nr 1665/322, 2802/322 i 3333/44 przy ul. Kościelnej 10 w miejscowości Wodzisław Śląski, województwo śląskie, powiat wodzisławski, gmina Wodzisław Śląski, został opracowany zgodnie z obowiązującymi przepisami oraz zasadami wiedzy technicznej.

mgr inż. arch. NATASZA KOWALSKA

Uprawnienia budowlane
do projektowania bez ograniczeń
w specjalności architektonicznej
Nr ewid.: 58/SLOKK/2011/11



IZBA ARCHITEKTÓW
RZECZYPOSPOLITEJ POLSKIEJ
ŚLĄSKA OKRĘGOWA IZBA ARCHITEKTÓW RP
OKRĘGOWA KOMISJA KWALIFIKACYJNA

Znak sprawy: OKK/UP/B/35/11/II

Katowice, dnia 6 grudnia 2011 r.

DECYZJA nr 58/SLOKK/2011/II

Na podstawie art. 12 ust. 1 pkt 1, ust. 2 i 3, art. 13 ust. pkt 1 i ust. 4 ustawy z dnia 7 lipca 1994 r. - Prawo budowlane (tekst jednolity z 2010 r. Dz. U. Nr 243, poz. 1623 z późn. zm.), art. 11 i 24 ust. 1 pkt 2 ustawy z dnia 15 grudnia 2000 r. o samorządach zawodowych architektów, inżynierów budownictwa oraz urbanistów (Dz. U. z 2001 r. Nr 5, poz. 42 z późn. zm.), § 11 ust. 1 pkt 1 rozporządzenia Ministra Transportu i Budownictwa z dnia 28 kwietnia 2006 r. w sprawie samodzielnych funkcji technicznych w budownictwie (Dz. U. z 2006 r. Nr 83, poz. 578 z późn. zm.) oraz art. 104 i 107 § 1 i 4 ustawy z dnia 14 czerwca 1960 r. - Kodeks postępowania administracyjnego (tekst jednolity: Dz. U. z 2000 r. Nr 98, poz. 1071, z późn. zm.)

stwierdza się, że

Pani

mgr inż. arch. **Natasza Karolina Kowalska**

urodzona 8 grudnia 1977 roku w Kozienicach

posiada odpowiednie wykształcenie techniczne i praktykę zawodową
i po zdaniu egzaminu z wynikiem pozytywnym otrzymuje

UPRAWNIENIA BUDOWLANE

w specjalności architektonicznej do projektowania bez ograniczeń

Decyzja niniejsza jako uwzględniająca w całości żądanie strony nie wymaga uzasadnienia.

Od decyzji przysługuje Pani odwołanie do Krajowej Komisji Kwalifikacyjnej Izby Architektów RP. Odwołanie wnosi się za pośrednictwem organu, który wydał decyzję tj. Okręgowej Komisji Kwalifikacyjnej Śląskiej Okręgowej Izby Architektów RP, w terminie 14 dni od dnia doręczenia decyzji.

mgr inż. arch. Wojciech Podleski

prof. dr hab. inż. arch. Krzysztof Gasidło

dr inż. arch. Zygmunt Konopka

dr hab. inż. arch. Jan Pallado

mgr inż. arch. Maciej Piwowarczyk

mgr inż. arch. Stanisław Roszkowski

dr inż. arch. Michał Tomanek

dr inż. arch. Jerzy Witczek



Otrzymują:

1. Natasza Kowalska, 44-352 Czyżowice, ul. Belsznicka 4b
2. Gdy decyzja stanie się ostateczna:
 - 1) Główny Inspektor Nadzoru Budowlanego - w celu wpisania do centralnego rejestru osób posiadających uprawnienia budowlane,
 - 2) Okręgowa Rada Izby Architektów.
3. a.a.



IZBA ARCHITEKTÓW
RZECZYPOSPOLITEJ POLSKIEJ

Śląska Okręgowa Rada Izby Architektów RP

ZAŚWIADCZENIE - ORYGINAŁ

(wypis z listy architektów)

Śląska Okręgowa Rada Izby Architektów RP zaświadcza, że:

mgr inż. arch. Natasza Karolina Kowalska

posiadająca kwalifikacje zawodowe do pełnienia samodzielnych funkcji technicznych w budownictwie w specjalności architektonicznej i w zakresie posiadanych uprawnień nr **58/SLOKK/2011/II**, jest wpisana na listę członków Śląskiej Okręgowej Izby Architektów RP pod numerem: **SL-1534**.

Członek czynny od: 23-03-2012 r.

Data i miejsce wygenerowania zaświadczenia: 07-12-2018 r. Katowice.

Zaświadczenie jest ważne do dnia: **31-03-2019 r.**

Podpisano elektronicznie w systemie informatycznym Izby Architektów RP przez:
ANITA LANGER, Sekretarz Okręgowej Rady Izby Architektów RP.

Nr weryfikacyjny zaświadczenia:

SL-1534-1EFD-F4D6-788D-647B



Wojewódzki Urząd Ochrony Zabytków w Katowicach
ul. Francuska 12, 40-015 Katowice
tel. (32) 253 77 98, fax. (32) 256 48 58
www.wkz.katowice.pl

30

STAROSTWO POWIATOWE
Wodzisław Śląski
w Wodzisławiu Śl.
Bogumińska 2
44-300 Wodzisław Śl.

Data wpływu: 2019-01-14

163

Skierowano do: [signature]

K-NR.5142.27.2019ME

Katowice, dnia 14-01-2019
za zwrotnym potwierdzeniem odbioru

POZWOLENIE Nr K/29/2019
na prowadzenie robót budowlanych w układzie urbanistycznym wpisanym do rejestru zabytków

Na podstawie art. 6 ust. 1 lit. b, art. 7 pkt 1, art. 36 ust. 1 pkt 1 art. 89 pkt 2, art. 91 ust. 4 pkt 4 i 5 ustawy z dnia 23 lipca 2003 roku o ochronie zabytków i opiece nad zabytkami (tekst jedn. Dz. U. z 2018 roku, poz. 2067) i § 14 ust. 1 pkt 1 oraz ust. 2 pkt 1-3 rozporządzenia Ministra Kultury i Dziedzictwa Narodowego z dnia 2 sierpnia 2018 roku w sprawie prowadzenia prac konserwatorskich, prac restauratorskich i badań konserwatorskich przy zabytku wpisanym do rejestru zabytków albo na Listę Skarbów Dziedzictwa oraz robót budowlanych, badań architektonicznych i innych działań przy zabytku wpisanym do rejestru zabytków oraz badań archeologicznych i poszukiwań zabytków (Dz. U. z 2018 roku, poz. 1609) oraz art. 104 § 1 ustawy z dnia 14 czerwca 1960 roku – Kodeks postępowania administracyjnego (tekst jedn. Dz. U. z 2018 roku, poz. 2096)

Śląski Wojewódzki Konserwator Zabytków

po rozpatrzeniu wniosku Gminy Wodzisław Śląski z dnia 27.12.2018 r. (wpływ do WUOZ w Katowicach w dniu 7.01.2019 r.) jedynej strony postępowania administracyjnego,
p o z w a l a

na prowadzenie robót budowlanych w układzie urbanistycznym wpisanym do rejestru zabytków polegających na termomodernizacji budynku mieszkalnego wraz z wymianą pokrycia dachowego na analogiczne i stolarki zewnętrznej z zachowaniem kształtu i podziałów stolarki istniejącej w budynku przy ul. Kościelnej 10 przy Wodzisławiu Śląskim położonym w układzie urbanistycznym wpisanym do rejestru zabytków pod nr A/380/53 według projektu pt. „Projekt budowlany termomodernizacji budynku mieszkalnego wraz z wymianą pokrycia dachowego i stolarki zewnętrznej.” sporządzonego przez Nataszę Kowalską, w grudniu 2018 r.

1. przy spełnieniu następujących warunków i obowiązków:

- a) niezwłocznego zawiadomienia Śląskiego Wojewódzkiego Konserwatora Zabytków o zagrożeniach lub nowych okolicznościach ujawnionych w trakcie prowadzenia wskazanych w pozwoleniu robót i prac;

Pozwolenie zachowuje ważność do dnia 31.12.2021 r.

W oparciu o art.107 paragraf 4 KPA odstępuje się od uzasadnienia.

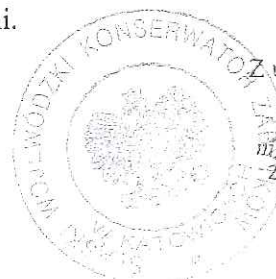
POUCZENIE:

1. Od decyzji służy stronom prawo wniesienia za pośrednictwem Śląskiego Wojewódzkiego Konserwatora Zabytków w Katowicach odwołania do Ministra Kultury i Dziedzictwa Narodowego

Wniosek
17. 01. 2019
Natasza Kowalska

AB

- w Warszawie, w terminie 14 dni od dnia doręczenia niniejszej decyzji.
2. Przed upływem terminu do wniesienia odwołania decyzja nie ulega wykonaniu chyba, że decyzji został nadany rygor natychmiastowej wykonalności lub decyzja podlega natychmiastowemu wykonaniu z mocy ustawy lub jest zgodna z żądaniem wszystkich stron.
 3. Wniesienie odwołania wstrzymuje wykonanie decyzji, o ile decyzji nie nadano rygoru natychmiastowej wykonalności lub nie podlega ona natychmiastowemu wykonaniu z mocy ustawy.
 4. Pozwolenie może być cofnięte lub zmienione w razie ujawnienia, po jego wydaniu, nowych okoliczności, które mogą mieć wpływ na zakres prowadzenia wskazanych w pozwoleniu prac, robót, badań, innych działań lub poszukiwań (art. 47 ustawy o ochronie zabytków i opiece nad zabytkami).
 5. W razie stwierdzenia, że prace prowadzone są bez pozwolenia lub w sposób odbiegający od zakresu i warunków określonych w pozwoleniu, wojewódzki konserwator zabytków wyda decyzję wstrzymującą prace, badania, roboty lub inne działania przy zabytku, a następnie wyda decyzję nakazującą przywrócenie zabytku do poprzedniego stanu lub uporządkowanie terenu, z określeniem terminu wykonania tych czynności, albo nakładającą obowiązek uzyskania pozwolenia wojewódzkiego konserwatora zabytków na prowadzenie wstrzymanych badań, prac, robót lub innych działań przy zabytku, przy czym wnioski o wydanie tego pozwolenia składa się w terminie nie dłuższym niż 7 dni od dnia doręczenia decyzji, albo nakładającą obowiązek podjęcia określonych czynności w celu doprowadzenia wykonywanych badań, prac, robót lub innych działań przy zabytku do zgodności z zakresem i warunkami określonymi w pozwoleniu, wskazując termin wykonania tych czynności.
 6. W razie stwierdzenia, że prace zostały wykonane bez pozwolenia lub w sposób odbiegający od zakresu i warunków określonych w pozwoleniu, wojewódzki konserwator zabytków wyda decyzję nakazującą przywrócenie zabytku do poprzedniego stanu lub uporządkowanie terenu, określając termin wykonania tych czynności, albo zobowiązującą do doprowadzenia zabytku do jak najlepszego stanu we wskazanym sposobie i w określonym terminie.
 7. Zgodnie z treścią art. 37c, 37g, i 37h ustawy o ochronie zabytków i opiece nad zabytkami:
 - a) robotami budowlanymi kieruje albo nadzór inwestorski wykonuje, przy zabytkach nieruchomości wpisanych do rejestru osoba, która posiada uprawnienia budowlane określone przepisami Prawa budowlanego oraz która przez co najmniej 18 miesięcy brała udział w robotach budowlanych prowadzonych przy zabytkach nieruchomości wpisanych do rejestru lub inwentarza muzeum będącego instytucją kultury,
 - b) udział w pracach konserwatorskich, pracach restauratorskich, badaniach konserwatorskich, robotach budowlanych lub badaniach architektonicznych, prowadzonych odpowiednio przy zabytku wpisanym do rejestru, inwentarza muzeum będącego instytucją kultury lub zaliczonym do jednej z kategorii, o których mowa w art. 64 ust. 1 ustawy o ochronie zabytków i opiece nad zabytkami, oraz badaniach archeologicznych, lub zatrudnienie przy tych pracach lub badaniach w muzeum będącym instytucją kultury, potwierdzają świadectwa, w tym dotyczące odbytych praktyk zawodowych, oraz inne dokumenty zaświadczające udział w tych pracach, badaniach lub robotach lub zatrudnienie przy tych pracach wydane przez kierownika jednostki organizacyjnej, na rzecz której te prace, badania lub roboty były wykonywane, albo przez osobę, pod której nadzorem były wykonywane, w tym zakresy obowiązków na stanowiskach pracy w muzeum będącym instytucją kultury, lub zaświadczenia wydane przez wojewódzkich konserwatorów zabytków
 8. Uzyskanie pozwolenia wojewódzkiego konserwatora zabytków na podjęcie określonych w nim działań nie zwalnia z obowiązku uzyskania pozwolenia na budowę lub dokonania zgłoszenia zgodnie z przepisami ustawy z dnia 7 lipca 1994 roku – Prawo budowlane oraz innych decyzji, opinii i uzgodnień wymaganych przepisami szczególnymi.



Z up. Śląskiego Wojewódzkiego
Konserwatora Zabytków
mgr inż. arch. Anna Ostrowska
Zastępca Śląskiego Wojewódzkiego
Konserwatora Zabytków

As

Zwolniono z opłaty skarbowej zgodnie z art. 7 pkt. 3 (podstawa prawna: Ustawa o opłacie skarbowej tekst jednolity z 2018 r. poz. 1044.).

Załącznik

Otrzymują:

- Gmina Wodzisław Śląski

Do wiadomości:

- Starosta Wodzisławski
- DOMARO Spółka z o.o., ul. Mendego 2, 44-300 Wodzisław Śląski

a/a *ML(8.01.19)RPW 235*

TAURON Dystrybucja S.A.
Oddział w Gliwicach
ul. Portowa 14A, 44-102 Gliwice
Infolinia: +48 32 606 0 616

Adres do korespondencji:
Gliwice, dnia 21 listopada 2018
ul. Bankowa 17, 44-100 Gliwice
Numer kontaktowy: 32 606 0 616
Numer referencyjny: DDO/OMD/2018-11-21/0000015

Wodzisław Śl.	
Data wpływu	2018-11-26
Nr	3416
Skierowano do	ST

Wetone Kowalske

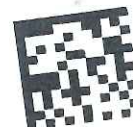
544

STAROSTWO POWIATOWE
w Wodzisławiu Śl.
ul. Bogumińska 2
44-300 Wodzisław Śl.

TAURON
DYSTRYBUCJA

DOMARO SP. z o.o.
ul. dr. Lucjana Mendego 2
44-300 Wodzisław Śląski

1012374717



Dotyczy: wniosku o naniesienie uzbrojenia terenu - uzgodnienie projektowanej termomodernizacji i zmiany dachu na budynkach przy ul. Kościelnej, Sądowej i Opolskiego w Wodzisławiu Śląskim

Odpowiadając na pismo z dnia 13-11-2018 informujemy, że zachodzi kolizja projektowanej inwestycji z urządzeniami TAURON Dystrybucja S.A.-

Na załączonych planach naniesiono orientacyjne przebiegi kabli SN, nN, oświetlenia ulicznego wraz z klauzulami informacyjnymi umieszczonymi na odwrocie map, do których należy się bezwzględnie stosować.

Kable elektroenergetyczne nN będące w kolizji poprzecznej z planowaną inwestycją należy zaprojektować jako przejście w rurze osłonowej przepustu z uwzględnieniem zapasowego, wolnego przepustu rurowego wychodzącego 0,5m poza jezdnię/wjazd/chodnik/obiekt liniowy zgodnie z załącznikiem nr 1 (wytyczne do zabezpieczenia kabli) do niniejszego uzgodnienia.

Wszelkie zbliżenia i skrzyżowania projektowanej inwestycji z urządzeniami TAURON Dystrybucja S.A. Oddział w Gliwicach należy wykonać zgodnie z przepisami i normami.

Dokładne położenie naniesionych kabli (w miejscach kolizji) należy ustalić za pomocą przekopów kontrolnych, wykonanych ręcznie (bez użycia sprzętu mechanicznego). Odpowiedzialność za stosowanie bezpiecznych metod pracy, oraz ewentualne uszkodzenia naszych urządzeń ponosi kierujący pracami tj. osoba z uprawnieniami do robót elektrycznych, względnie kierownik budowy lub właściciel obiektu. Należy wystąpić o nadzór nad prowadzonymi robotami do TAURON Dystrybucja S.A. Rybnik ul. Sławików 8.

Na wskazanym terenie nie posiadamy urządzeń elektroenergetycznych WN i teletechnicznych.

Ponadto informujemy, że na danym terenie mogą znajdować się urządzenia elektroenergetyczne i teletechniczne niebędące własnością TAURON Dystrybucja S.A. Oddział w Gliwicach.

Ważność uzgodnienia ustala się na okres dwóch lat, licząc od daty niniejszego pisma.

Numer uzgodnienia: 5423

Załączniki: mapa szt. 1

załącznik nr 1 (wytyczne do zabezpieczenia kabli)

Kopia: OMD

TAURON Dystrybucja S.A.
Pełnomocnik

Andrzej Erenz

WYTYCZNE DO ZABEZPIECZENIA KABLI

1. Kable elektroenergetyczne będące w kolizji poprzecznej z planowaną inwestycją należy zabezpieczyć dzieloną rurą osłonową przepustu wychodzącego po 0,5m poza jezdnię/wjazd/chodnik/oś obiektu liniowego.
2. Należy stosować następujące średnice rur ochronnych:
 - a) Dla kabli 1 kV rury o średnicy minimum 110mm koloru niebieskiego.
 - b) Dla kabli SN rury minimum 160mm koloru czerwonego.
3. W przypadku występowania kabli elektroenergetycznych zabrania się prowadzenia robót ziemnych sprzętem mechanicznym w odległości mniejszej niż 2 m od kabla zlokalizowanego przekopem kontrolnym. Kable można odkopać tylko do strefy ochronnej tj. folii lub cegły – zabrania się odkrywania czynnych kabli energetycznych.
4. Należy uzyskać zgodę na wymagane odpłatne wyłączenia odpowiednich urządzeń energetycznych oraz ustalić nadzór służb energetycznych.
5. Wszelkie prace na istniejących urządzeniach energetycznych będących własnością TAURON Dystrybucja S.A. należy wykonywać z zachowaniem szczególnych środków ostrożności pod nadzorem służb energetycznych TAURON Dystrybucja S.A. Rybnik ul. Sławików 8, a następnie zgłosić celem dokonania odbioru robót zanikowych.
6. Prace przy urządzeniach energetycznych powinny być wykonywane przez pracowników posiadających odpowiednie kwalifikacje, zgodnie z obowiązującymi normami i przepisami.
7. W przypadku wystąpienia niewystarczającej głębokości położenia istniejących kabli energetycznych – zgodnie z wymogami obowiązujących przepisów i norm – oraz innych utrudnień technicznych (np. mufy) należy przewidzieć możliwość przełożenia kabla/kabli energetycznych poprzez wykonanie wstawek kablowych. W takim przypadku należy wystąpić z wnioskiem o określenie nowych warunków technicznych usunięcia kolizji sieci elektroenergetycznej.

Skala 1:500

STAROSTWO POWIATOWE

w Wodzisławiu Śl.

ul. Bogumińska 2

41-500 Wodzisław Śl.

Województwo: śląskie

Powiat: wodzisławski

Jednostka ewidencyjna: 241504 1 Wodzisław Śląski

Obręb ewidencyjny: 0001 Wodzisław

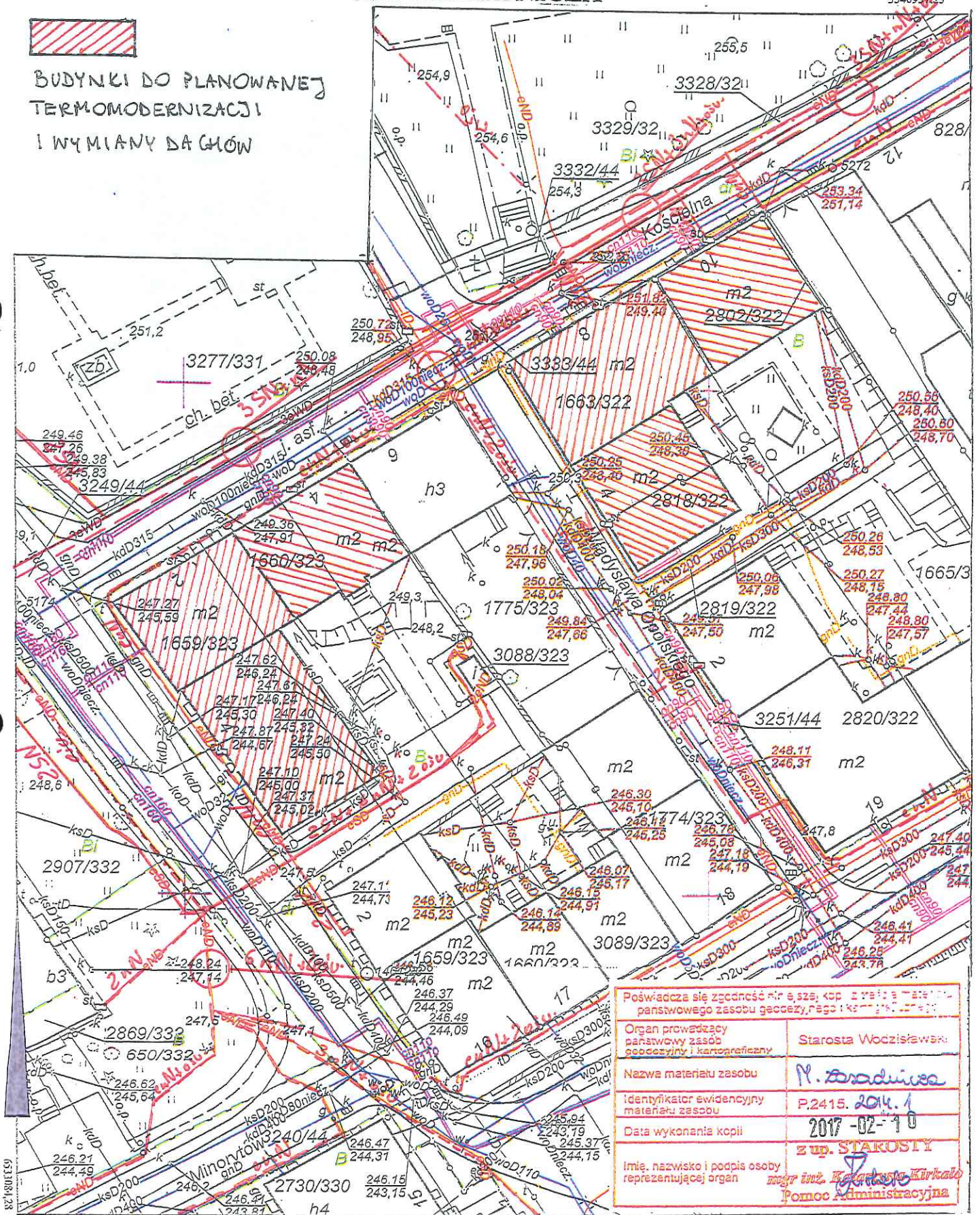
Sekcja: 6.124.25.21.2.1, 6.124.25.21.2.2

Układ współ.: PL-2000, układ odniesienia PL-ETRF2000

MAPA ZASADNICZA



BUDYNKI DO PLANOWANEJ
TERMOMODERNIZACJI
I WYMIANY DĄGIÓW



Poświadczam się zgodność niniejszą kopię z materiałem państwowego zasobu geodezyjnego i kartograficznego	
Organ prowadzący państwowy zasób geodezyjny i kartograficzny	Starosta Wodzisławski
Nazwa materiału zasobu	M. Szadziwa
Identyfikator ewidencyjny materiału zasobu	P.2415.2017.1
Data wykonania kopii	2017-02-10
Imię, nazwisko i podpis osoby reprezentującej organ	mgr inż. Katarzyna Kirkała Pomoc Administracyjna

Naniesione trasy urządzeń energetycznych i teletechnicznych są orientacyjne i nie oznaczają wyrażenia zgody na wykonywanie robót ziemnych. Ze względu na bezpieczeństwo osób i mienia, w przypadku kolizji lub skrzyżowań z istniejącą siecią elektroenergetyczną, w terminie 14 dni przed przystąpieniem do robót wskazane jest wystąpić do Spółki eksploatującej sieć o odpłatny nadzór branżowy oraz wykonać ręczne przekopy kontrolne celem ustalenia dokładnej trasy kabli. Sieć napowietrzną należy zinventaryzować we własnym zakresie. Wszelkie skrzyżowania i zbliżenia projektowanej inwestycji z naszymi urządzeniami należy przebudować lub zabezpieczyć na koszt inwestora, zgodnie z obowiązującymi normami, w oparciu o dokumentację zatwierdzoną przez TAURON Dystrybucja S.A. Oddział w Gliwicach.
Uzgodnienie jest ważne 2 lata od daty wystawienia.

kategorycznie zabraniamy prowadzenia robót ziemnych sprzętem mechanicznym bez nadzoru w odległości mniejszej niż 2m od zlokalizowanego przekopem kontrolnym kabla.

Z przyczyn niezależnych od TAURON Dystrybucja S.A. Oddział w Gliwicach głębokość kabli w ziemi może być inna od podanej w obowiązującej normie.

Legenda:

	Linie kablowe WN
	Linie napowietrzne WN
	Linie kablowe SN
	Linie napowietrzne SN
	Linie kablowe nN
	Linie napowietrzne nN
	Linie kablowe oświetleniowe
	Linie napowietrzne oświetleniowe
	Linie kablowe teletechniczne
	Linie napowietrzne teletechniczne

TAURON Dystrybucja S.A.
Pełnomocnik


Andrzej Erenz

21 LIS. 2018

TD/064/OTD/2018. M. 21/0000015
Uzg. nr 5423



Przedsiębiorstwo Wodociągów i Kanalizacji Spółka z o.o.

44-300 Wodzisław Śląski, ul. Marklowicka 15



Wodzisław Śl. 14.11.2016 r.

Pro – Pomiar s.c.

ul. Legionów 59

42 – 200 CZĘSTOCHOWA

TT/7706/.....⁷⁸²³...../2016

Dotyczy: Uzgodnienia inwestycji pn. „Wykonanie instalacji c.o. i c.u.w. oraz termomodernizacji budynku przy ul. Kościelnej 10 w Wodzisławiu Śl.” dz. nr 2802/322.

W odpowiedzi na pismo z dnia 02.12.16 r. informujemy, że na mapę zasadniczą wniesiono przebieg sieci wodociągowej będącej w eksploatacji PWiK Sp. z o.o. w Wodzisławiu Śl.

Projektowaną termomodernizację budynku uzgadniamy bez uwag.

1. Pismo stanowi załącznik do projektu budowlanego.
2. Ważność niniejszych warunków wygasa po okresie 3 lat od daty wydania.

Załącznik:

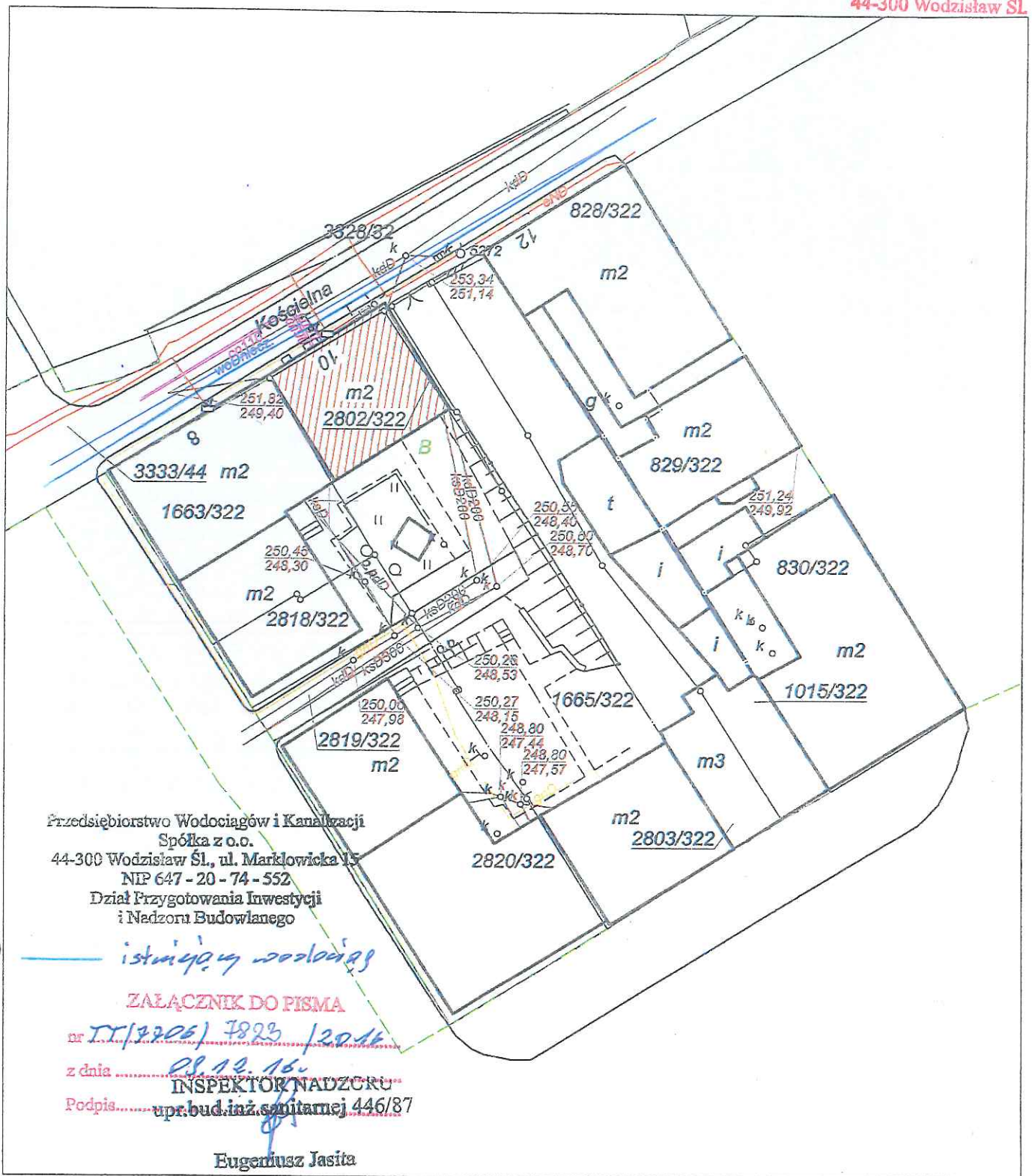
1 x mapa zasadnicza 1:500

Kopia:

1 x DF
1 x TT

Sprawy prowadzi:
Dział TT – Eugeniusz Jasita
tel. 32 455 26 3 4 wew. 343

[Signature]
CZŁONEK ZARZĄDU
Dyrektor ds. Technicznych
mgr inż. Katarzyna Machowska-Bujak



Inwestycja polegać będzie na dociepleniu ścian zewnętrznych oraz ścian przyziemia budynku zlokalizowanego przy ul. Kościelnej 10 płyta izolacyjną EPS grubości 14 cm Inwestycja realizowana będzie na działce nr ewidencyjny 2802/322 oraz częściowo na działce drogowej nr ewidencyjny 3333/44 w pasie chodnika.

INWESTOR:
Miasto Wodzisław Śląski
ul. Bogumińska 4
44-300 Wodzisław Śląski

OBIEKT I ADRES:
Budynek mieszkalny
ul. Kościelna 10, 44-300 Wodzisław Śl.
dz. nr ewid.: 1665/322 obręb: Wodzisław

Polska Spółka Gazownictwa sp. z o.o.
Oddział w Zabrze
ul. Szczęść Boże 11, 41-800 Zabrze
tel. 32 398 50 00, faks 32.271 78 01

Gazownia w Rybniku
ul. Bolesława Chrobrego 39
44-200 Rybnik
tel. 32 422 34 19, faks. 32 434 37 18
boguslaw.dzieza@zabrze.psgaz.pl

Pro-Pomiar s.c.
Ul. Legionów 59
42-202 Częstochowa

Wasz znak:
Nasz znak: W123/2857/160033916/2017

Rybnik, 05.06.2017

Dot.: uzg. branżowe Wodzisław Śl. ul. Kościelna 10 dz. 2802/322.

Informujemy, iż na dostarczonej mapie w zaznaczonym zakresie nanieśliśmy istniejącą sieć gazową.

Odległości podstawowe zachować zgodnie z Rozporządzeniem Ministra Gospodarki z dnia 26 kwietnia 2013r. w sprawie warunków technicznych, jakim powinny odpowiadać sieci gazowe i ich usytuowanie.

- (Dz. U. z dnia 4 czerwca 2013r. poz. 640 – tabela nr 2) - sieć gazową n/c stal zaznaczono na mapie kolorem żółtym.

Skrzyżowania gazociągów z przeszkodami terenowymi (odległości pionowe) zgodnie z PN-91/M – 34501.

Przed przystąpieniem do prac wykonać wykopy kontrolne określające posadowienie sieci gazowej.

W obrębie czynnych gazociągów prace ziemne prowadzić ręcznie.

W przypadku prowadzenia robót w pobliżu naszych urządzeń inwestor winien skontaktować się z Gazownią w Rybniku, ul. Chrobrego 39, celem ustalenia nadzoru nad w/w robotami. Nadzór wykonujemy odpłatnie.

Inwestor powinien przestać zlecenie nadzoru robót z podanymi warunkami płatności, podając datę i znak uzgodnienia.

Uszkodzenia naszej sieci wynikłe na skutek prowadzonych robót usunięte będą na koszt wykonawcy robót.

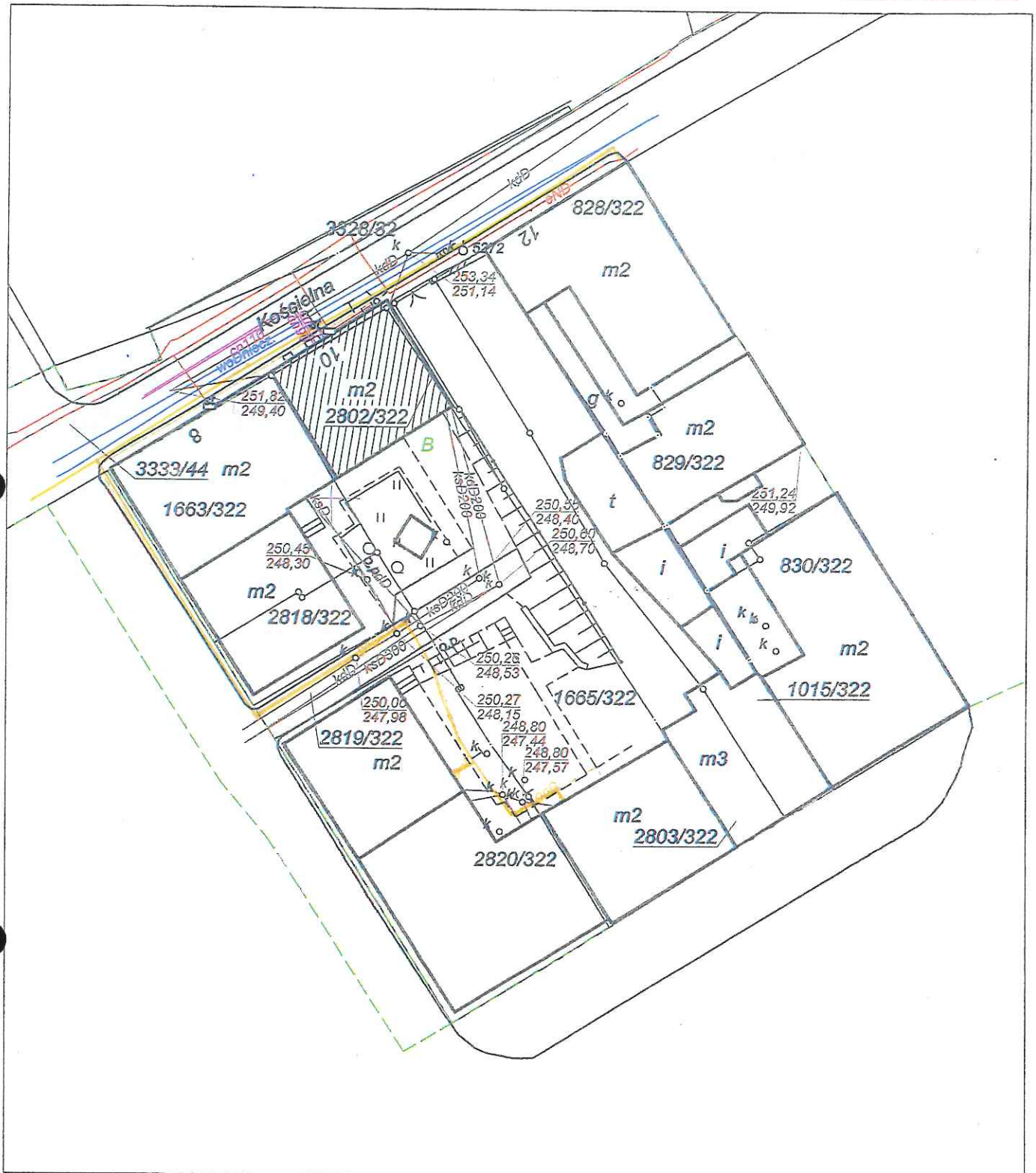
Uzgodnienie jest ważne na okres 2 lat licząc od daty wystawienia niniejszego pisma.

Z Poważaniem

Z-CA KIEROWNIKA
Gazownia w Rybniku


Tomasz Odrózek

Faktura za powyższe uzgodnienie zostanie wysłana w późniejszym terminie.
Sprawę prowadzi: Pracownik ds. technicznych Gazowni w Rybniku – Bogusław Dzieza



Inwestycja polegać będzie na dociepleniu ścian zewnętrznych oraz ścian przyziemia budynku zlokalizowanego przy ul. Kościelnej 10 płytą izolacyjną EPS grubości 14 cm. Inwestycja realizowana będzie na działce nr ewidencyjny 2802/322 oraz częściowo na działce drogowej nr ewidencyjny 3333/44 w pasie chodnika. Szczegóły na załączonym planie sytuacyjnym.

INWESTOR:
Miasto Wodzisław Śląski
ul. Bogumińska 4
44-300 Wodzisław Śląski

OBIEKT I ADRES:
Budynek mieszkalny
ul. Kościelna 10, 44-300 Wodzisław Śl.
dz. nr ewid.: 1665/322 obręb: Wodzisław

Polska Spółka Gazownictwa sp. z o.o.
ul. M. Kasprzaka 25, 01-224 Warszawa
Oddział Zakład Gazowniczy w Zabrze

Gazownia w Rybniku
ul. Bolesława Chrobrego 39, 44-200 Rybnik
tel./faks 32 422 55 65, 32 422 34 19
NIP 525 24 96 411
KRS 0000374001 REGON 142739519

stal

Waniasionosieć gazowa ~~SP~~ / r/p/r.
Prace w pobliżu naszych urządzeń wykonywać
tylko pod nadzorem pracownika RG w Rybniku.

Orzeczenie o nadzorem w zakresie zgodne
z Rozp. Ministra Gospodarki z dnia 26 kwietnia 2013r.

(Dz. U. z 24 czerwca 2013r. poz. 601)
Uzgodniono: W 123 / 2057 / 160033916 / 2017
05.06.2017

Z CA KIEROWNIKA
Gazownia w Rybniku

Tomasz Odrozek



Przedsiębiorstwo Energetyki Ciepłej S.A.
Zakład Ciepły w Wodzisławiu Śląskim ul. Radlińska 72
tel. 32 456-55-38 fax 456-49-92 e-mail: zcwodzislaw@pecjastrzebie.pl

STAROSTWO POWIATOWE
w Wodzisławiu Śl.
ul. Bogumińska 2
44-300 Wodzisław Śl.

Wodzisław Śl. 17/11/2016

Nasz znak: 007692/16/CW/HGa

W odpowiedzi prosimy podawać nasz znak lub numer sprawy **005642/16**

"PRO-POMIAR" s.c.
ul. Legionów 59
42-200 Częstochowa

Dot.: uzgodnienie projektu budowlanego w zakresie docieplenia ścian przyziemia do budynku nr 10 ul. Kościelna w Wodzisławiu Śląskim.

W odpowiedzi na Państwa pismo uprzejmie informujemy, że w rejonie budynku nr 10 ul. Kościelna w Wodzisławiu Śl. przebiegają urządzenia ciepłownicze eksploatowane przez PEC S.A. – Jastrzębie Zdrój, Zakład Ciepły w Wodzisławiu Śl. Wrysowano kolorem fioletowym przebieg sieci ciepłowniczej i opisano na załączonym planie sytuacyjnym.

Projekt budowlany uzgadniamy bez uwag pod warunkiem, że przed przystąpieniem do robót ziemnych zostanie zgłoszony nadzór branżowy z uwagi na potrzebę odkrycia naszych urządzeń ciepłowniczych.

Załącznik: ksero planu sytuacyjnego oraz zagospodarowania przestrzennego – szt.1.

Sprawę prowadzi: Henryka Gajewicz, tel. 32 4565538 wew.36 lub 602 699 932

Do wiadomości: PEC S.A. - TI

Kopie:
1 x a/a

**KIEROWNIK
ZAKŁADU CIEPŁNEGO**
mgr inż. *[Podpis]* Ciepła

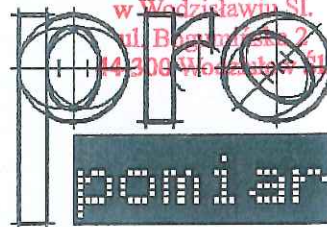
PLAN SYTUACYJNY oraz PLAN ZAGOSP. PRZESTRZENNEGO

STAROSTWO POWIATOWE

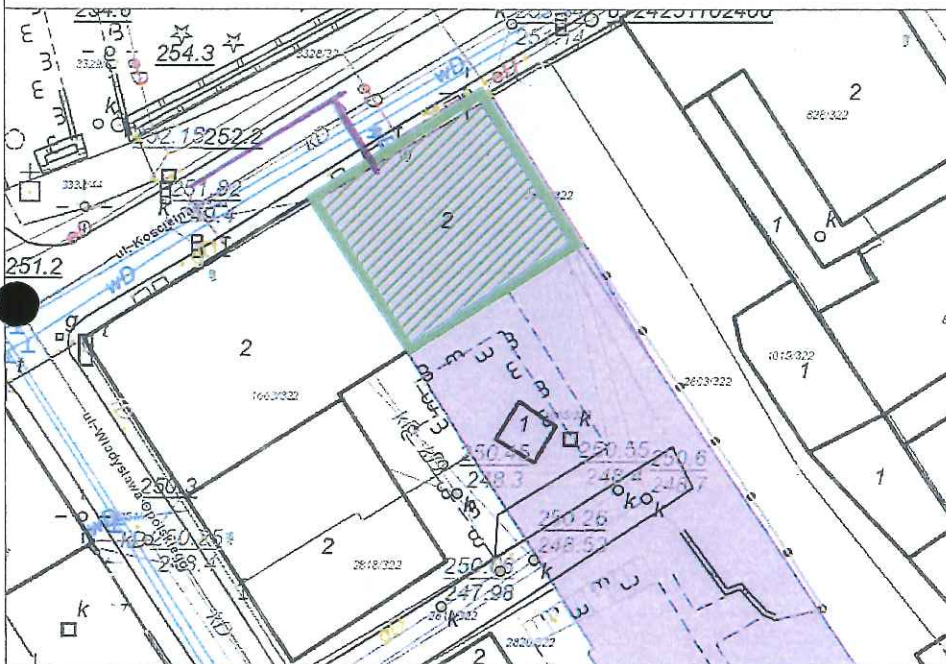
w Wodzisławiu Ślą.

ul. Bogumińska 2

44-300 Wodzisław Ślą.



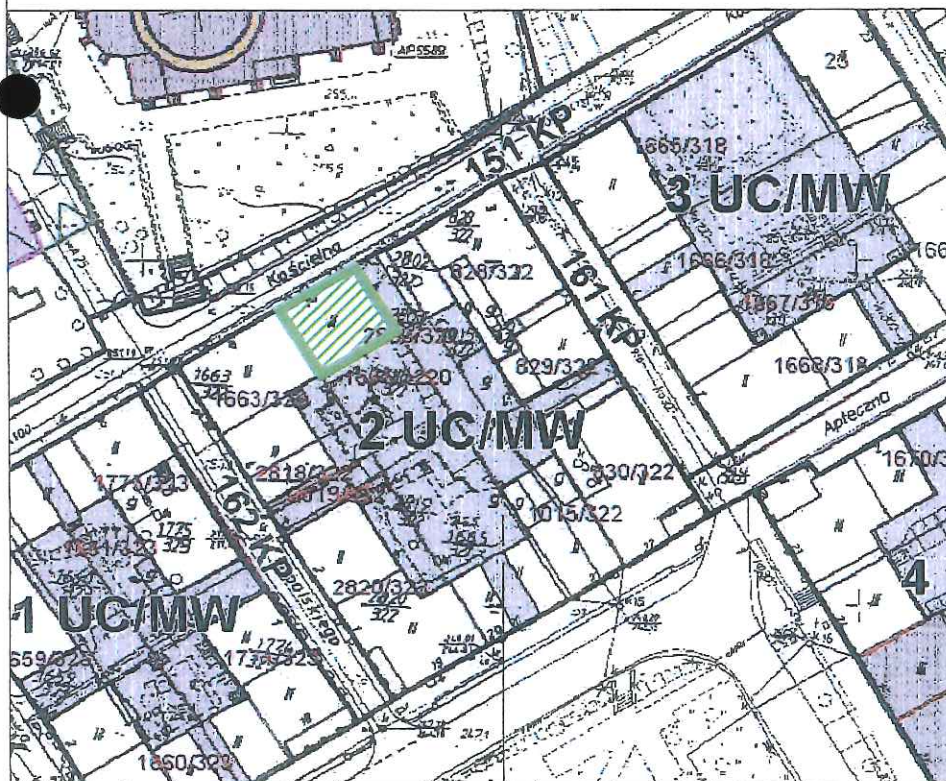
JEDNOSTKA PROJEKTOWA:
PRO-POMIAR s.c.
ul. Legionów 59
42-200 Częstochowa
tel. / fax 34 361 61 35
mail biuro@propomiar.com.pl



LEGENDA



Budynek mieszkalny
ul. Kościelna 10
w Wodzisławiu Śląskim



INWESTOR:
Miasto Wodzisław Śląski
ul. Bogumińska 4
44-300 Wodzisław Śląski

OBIEKT I ADRES:
Budynek mieszkalny
ul. Kościelna 10, 44-300 Wodzisław Śl.
dz. nr ewid.: 1665/322 obręb: Wodzisław

PROJEKT BUDOWLANY:
branża architektoniczno-budowlana

TYTUŁ RYSUNKU:
PLAN SYTUACYJNY oraz PLAN ZAGOSP-
DAROWANIA PRZESTRZENNEGO

PROJEKTOWAŁ:
mgr inż. arch.
Małgorzata Gołąbek
UAN-VIII-7342/154/92

DATA:
07.2016

SKALA:
BS

NR RYSUNKU:
A-1

Przedsiębiorstwo Energetyki Cieplnej
Jastrzębie - Zdrój
Zakład Ciepły
44-318 Wodzisław Śl
ul. Radlińska 73, tel. 32/456 33 35

— SIEĆ CIĘPKOWNICZA W SYSTEMIE
RUR PRZEIZOLOWANYCH UKŁADANYCH W PIASKU.


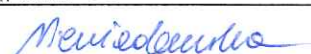
PISMO NR 007692/16/cw/HGa

Przez określony na planie teren
~~nie~~ przebiegają żadne podziemne
i ~~napowietrzne~~ urządzenia ciepłownicze.

17.11.2016r.
Uzgodniono dnia podpis

INWENTARYZACJA BUDOWLANA

TEMAT:	INWENTARYZACJA BUDYNKU MIESZKALNEGO WIELORODZINNEGO
ADRES OBIEKTU:	UL. KOŚCIELNA 10 44-300 WODZISŁAW ŚLĄSKI
NR DZIAŁKI:	1665/322, 2802/322 I 3333/44
INWESTOR:	GMINA WODZISŁAW ŚLĄSKI UL. BOGUMIŃSKA 4 44-300 WODZISŁAW ŚLĄSKI
OBIEKT:	BUDYNEK WIELORODZINNY

OPRACOWALI:	mgr inż. arch. NATASZA KOWALSKA
mgr inż. arch. Natasza Kowalska	Uprawnienia budowlane do projektowania bez ograniczeń w specjalności architektonicznej Nr ewid.: 58/SLOKK/2011/11
mgr inż. Łukasz Solowski	
mgr Anna Niewiadomska	

DATA OPRACOWANIA 12/2018

Spis zawartości.

1.CZĘŚĆ OPISOWA

- 1.1. Podstawa opracowania
- 1.2. Istniejący stan zagospodarowania terenu
- 1.3. Opis ogólny budynku
- 1.4. Dane charakterystyczne budynku
- 1.5. Pozostałe informacje

2.INWENTARYZACJA FOTOGRAFICZNA

3.CZĘŚĆ RYSUNKOWA

- Rys. nr 1. Plan zagospodarowania
- Rys. nr 2. Rzut piwnic
- Rys. nr 3. Rzut parteru
- Rys. nr 4. Rzut piętra
- Rys. nr 5. Rzut poddasza
- Rys. nr 6. Rzut dachu
- Rys. nr 7. Przekrój
- Rys. nr 8. Elewacje - frontowa (od ulicy Kościelnej) i tylna (wejściowa od podwórza)
- Rys. nr 9. Elewacja boczna

1. Część opisowa.

1.1. Podstawa opracowania.

Inwentaryzację opracowano na podstawie:

- Zarządzenia nr OR-I.0050.249.2018 z dnia 29 czerwca 2018 r. w sprawie powierzenia czynności zarządzania Spółce ...Domaro z siedzibą w Wodzisławiu Śląskim.
- ustaleń z Inwestorem oraz użytkownikiem obiektu,
- kopii mapy zasadniczej,
- wizji lokalnej w obiekcie,
- inwentaryzacji własnej obiektu oraz inwentaryzacji sporządzonej w 2017 r.,
- dokumentacji fotograficznej obiektu,
- obowiązujących przepisów i norm.

Obiekt został zinwentaryzowany w zakresie i stopniu dokładności umożliwiającym opracowanie projektu termomodernizacji i wymiany dachu.

1.2 Istniejący stan zagospodarowania terenu.

Budynek mieszkalny przy ul. Kościelnej 10 w Wodzisławiu Śląskim, położony jest na działkach nr ewid. 1665/322, 2802/322 i 3333/44 w strefie średniowiecznego założenia miasta, którego układ urbanistyczny objęty jest ochroną konserwatorską i został wpisany do rejestru zabytków Śląskiego Wojewódzkiego Konserwatora Zabytków w Katowicach pod nr A/380/53. Budynki zlokalizowane są wśród zabudowy niskiej o dominującej funkcji mieszkalnej i usługowej.

Teren działki, na której postawiony został budynek, jest uporządkowany i oświetlony. Ciągi komunikacyjne w obrębie nieruchomości posiadają nawierzchnie utwardzone. Wjazd na działkę oraz droga wewnętrzna z kostki brukowej oraz chodnikowych płyt betonowych. Wzdłuż elewacji od strony ul. Kościelnej chodnik opaskowy z kostki brukowej, od podwórza chodnik z płyt betonowych, trawnik i schody wejściowe betonowe.

1.3. Opis ogólny budynku.

Budynek mieszkalny przy ul. Kościelnej 10 w Wodzisławiu Śl. jest budynkiem 3 kondygnacyjnym, zaliczonym do budynków średniowysokich w XIII kategorii obiektów budowlanych. Wysokość budynku w najwyższym punkcie wynosi 12,90 m.n.p.t. W budynku istnieją 2 kondygnacje naziemne oraz jedna kondygnacja podziemna. Układ konstrukcyjny budynku podłużny. Wejście do budynku od strony południowo-wschodniej z dziedzińca dostępnego z ulicy Opolskiego.

Budynek został wzniesiony w technologii tradycyjnej murowanej ze stropami ceramicznymi typu Kleina, z nieużytkowym poddaszem. Dach o konstrukcji drewnianej płatwiowo-krokwiowej, kryty dachówką ceramiczną opartą na łątach drewnianych. Nachylenie połaci dachu – ok. 39°. Schody wewnętrzne żelbetowe, obłożone lastrikiem. Podłogi w pokojach drewniane, w łazienkach lastriko, posadzki w piwnicach cementowe. Tynki wewnętrzne gładkie, malowane. Tynki zewnętrzne cementowo-wapienne.

Stolarka okienna drewniana. Drzwi do klatki schodowej drewniane.

Kondygnacje naziemne stanowią pomieszczenia mieszkalne. Piwnica pełni funkcję pomocniczą względem pomieszczeń mieszkalnych. Wentylacja w budynku grawitacyjna.

Obiekt posiada przyłącza do sieci gazowej, elektrycznej, wodnej, kanalizacji sanitarnej i deszczowej, telekomunikacyjnej oraz miejskiej sieci ciepłowniczej.

Ogrzewanie pomieszczeń z miejskiej sieci ciepłowniczej.

Ciepła woda użytkowa z pojemnościowych podgrzewaczy elektrycznych.

1.4. Dane charakterystyczne budynku.

● powierzchnia zabudowy	133,55 m ²
● wysokość budynku	12,90 m
● szerokość elewacji od strony Kościelnej i od podwórza	12,08 m
● powierzchnia użytkowa podstawowa	195,83 m ²
● powierzchnia użytkowa pomocnicza	100,39 m ²
● kubatura całkowita budynku	646,76 m ³

1.5. Pozostałe informacje.

Obiekt nie jest chroniony pod względem konserwatorskim.

Obiekt nie znajduje się na terenie górniczym, przez co nie występują wpływy eksploatacji górniczej.

Obiekt nie stwarza uciążliwości ani zagrożeń dla środowiska oraz higieny o zdrowia użytkowników ani najbliższego otoczenia.

mgr inż. arch. NATASZA KOWALSKA

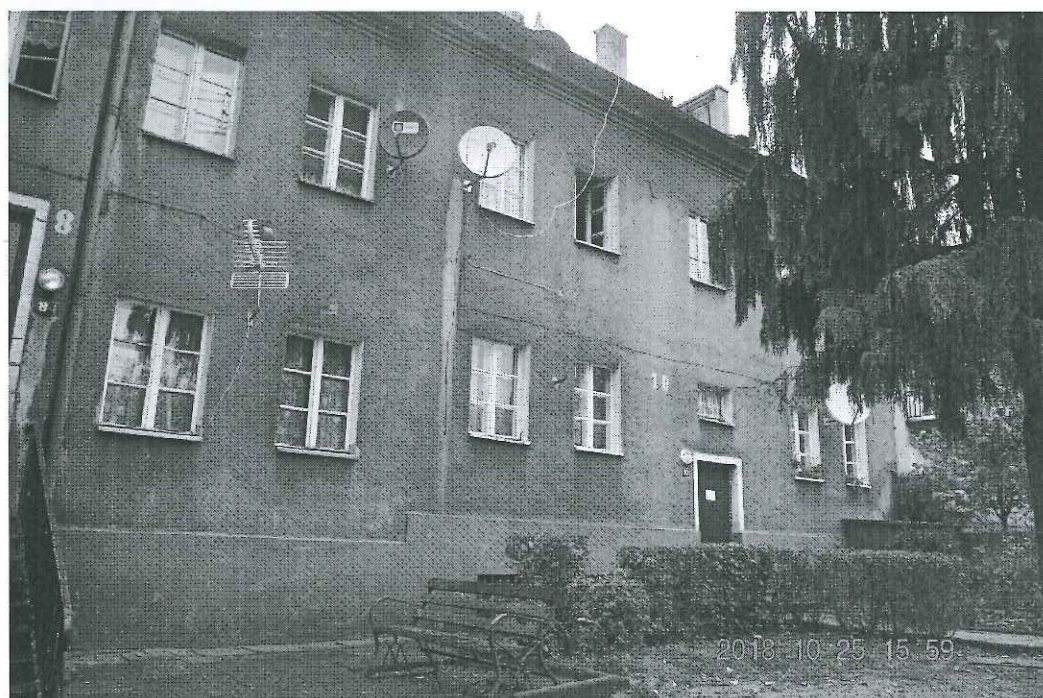
Upewnienia budowlane
do projektowania bez ograniczeń
w specjalności architektonicznej
Nr ewid.: 58/SLOKK/2011/11



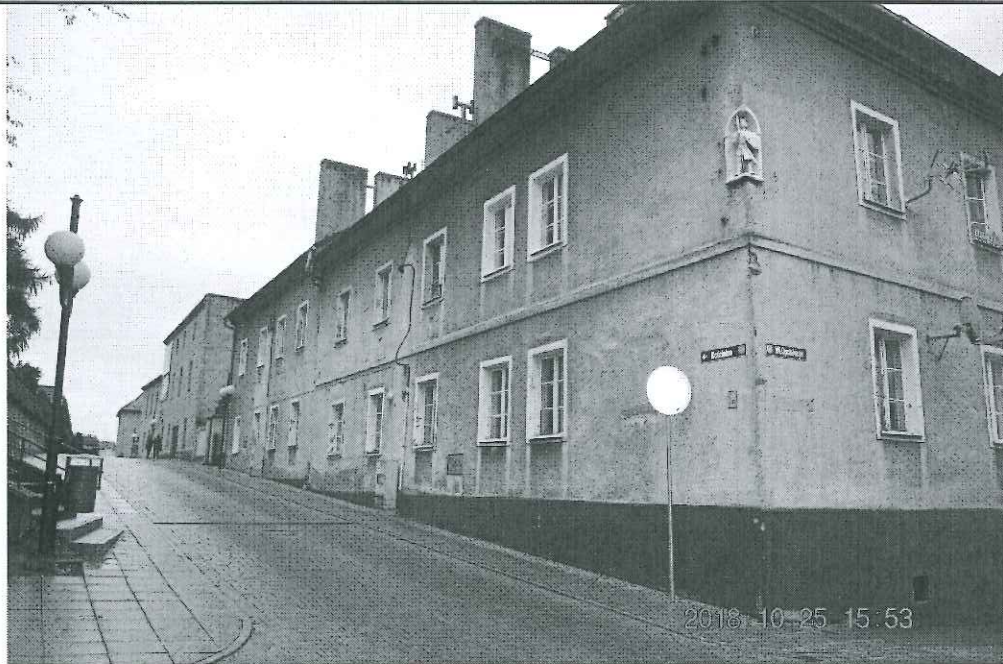
INWENTARYZACJA FOTOGRAFICZNA
budynek przy ul. Kościelnej 10



Elewacja od podwórza - wejściowa



Elewacja od podwórza – wejście główne do budynku



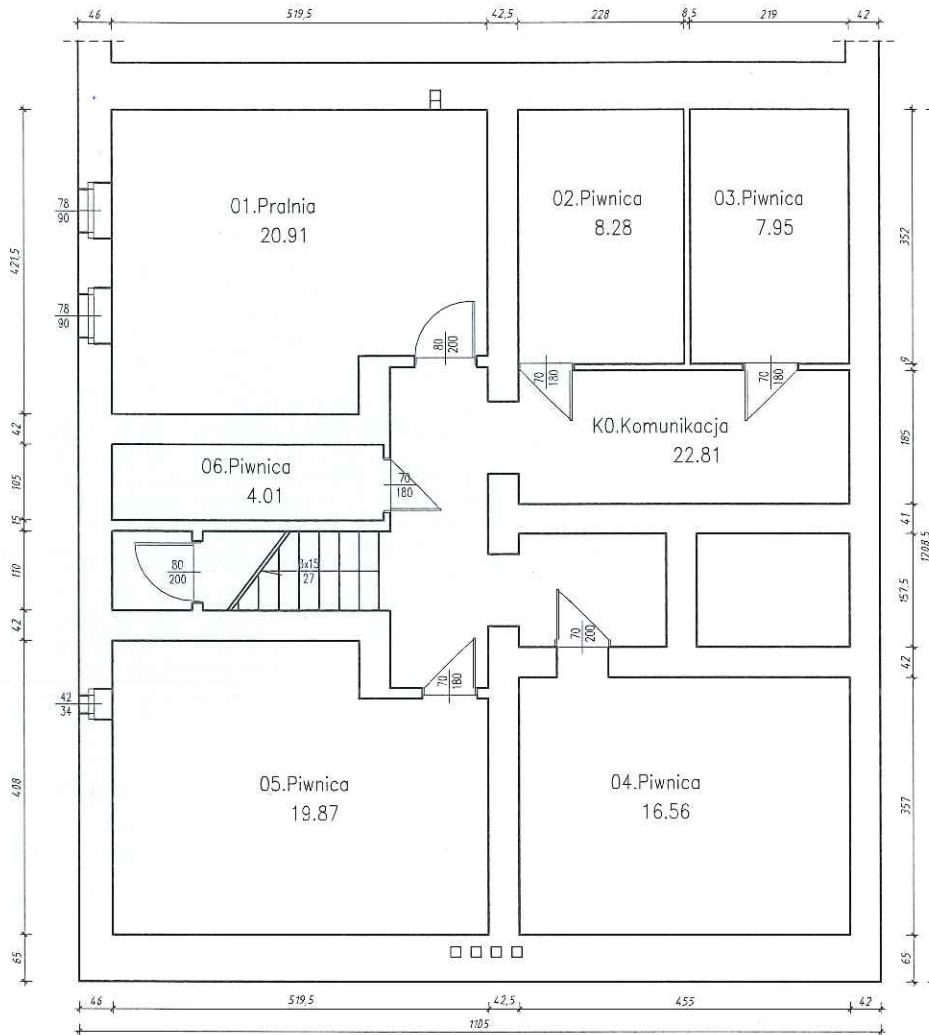
Elewacja od ul. Kościelnej – pierzeja z budynkiem Kościelna 8-10



Detal gzymsu

mgr inż. arch. NATASZA KOWALSKA
Uprawnienia budowlane
do projektowania bez ograniczeń
w specjalności architektonicznej
Nr ewid.: 58/SLOKK/2011/11

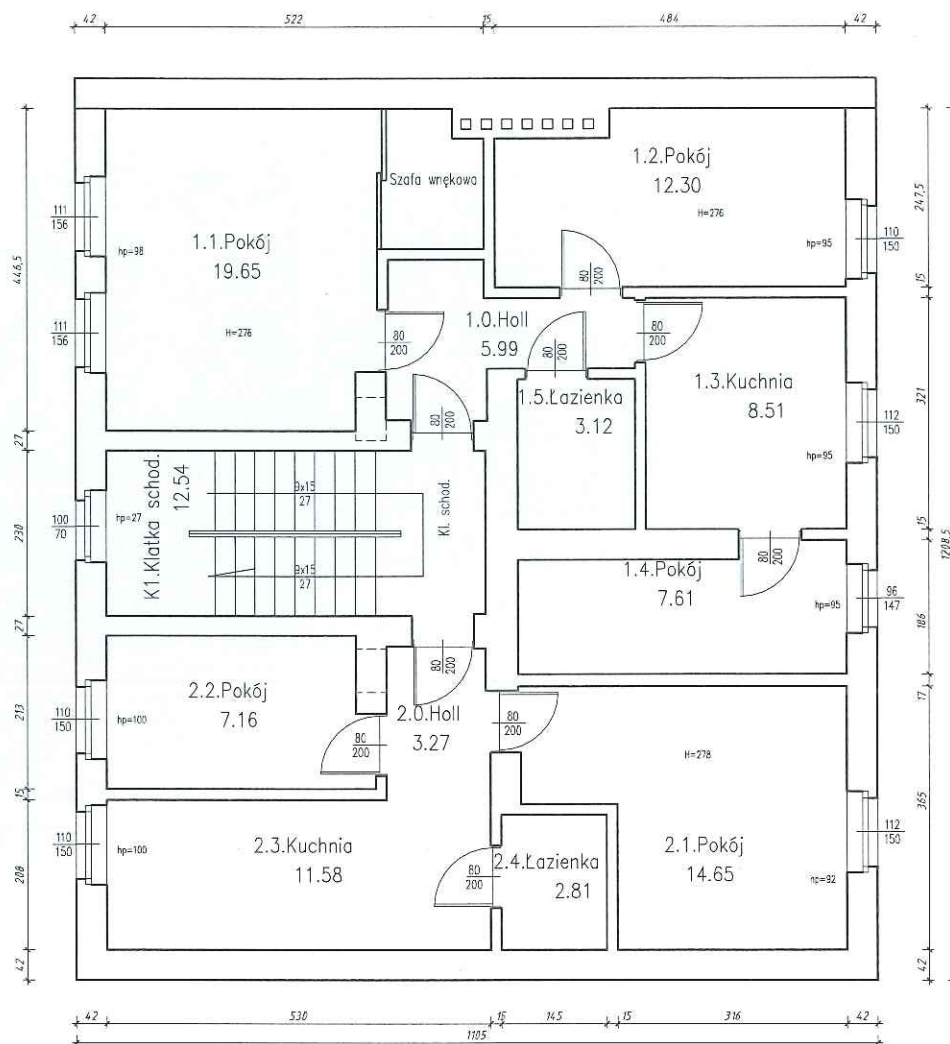
KOŚCIELNA 10



Zestawienie pomieszczeń:

01.	Pralnia	20.91 m ²
02.	Piwnica	8.28 m ²
03.	Piwnica	7.95 m ²
04.	Piwnica	16.56 m ²
05.	Piwnica	19.87 m ²
06.	Piwnica	4.01 m ²
K0.	Komunikacja	22.81 m ²

	INWESTOR:	GMINA MIASTO WODZISŁAW ŚLĄSKI Wodzisław Śl., ul. Bogumińska 4	Działki nr 1665/322 2802/322 3333/44
	OBIEKT:	Budynek mieszkalny wielorodzinny Wodzisław Śląski, ul. Kościelna 10	NR RYS. 02
	TEMAT:	INWENTARYZACJA – RZUT PIWNIC	SKALA: 1:100
21 grudnia 2018 r.	WYKONAŁ:	mgr inż. arch. Natasza Kowalska mgr inż. Łukasz Solowski mgr Anna Niewiadomska	PODPIS 

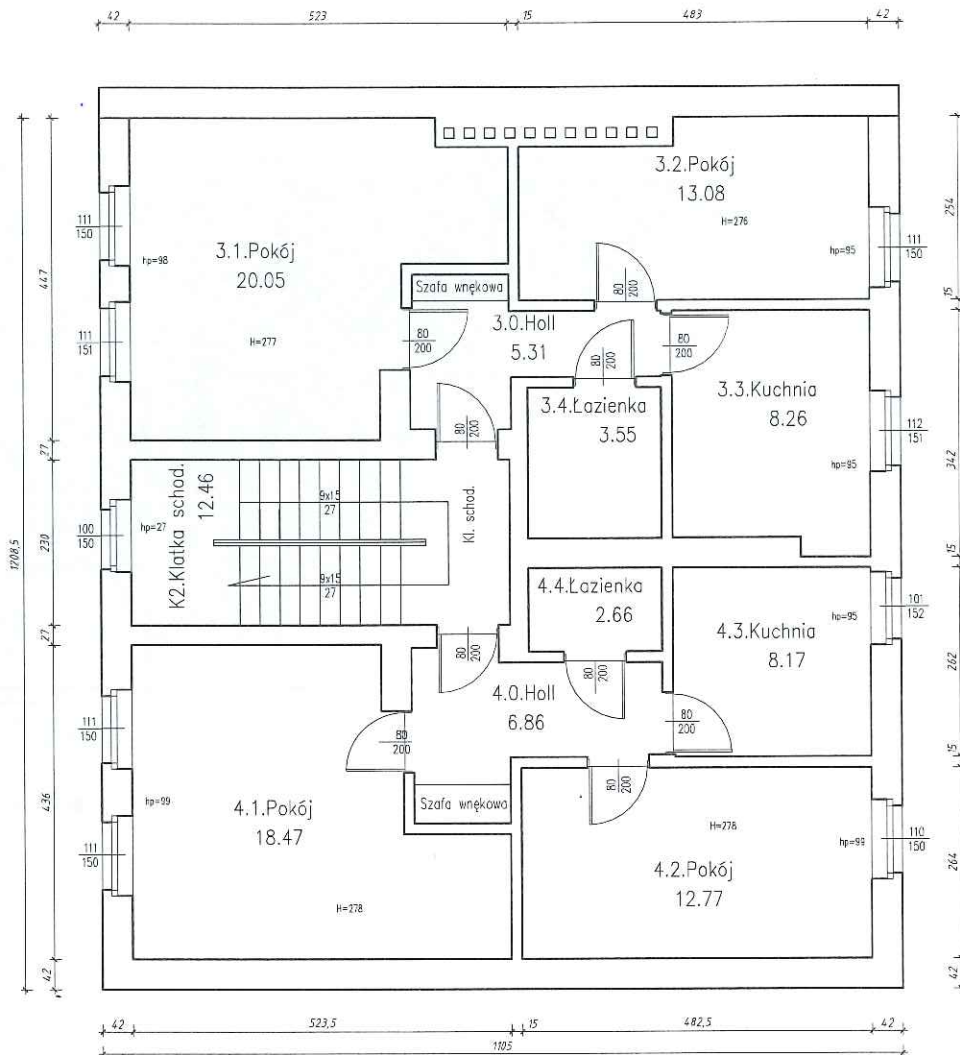


Zestawienie pomieszczeń:

1.0.	Holl	5.99 m ²
1.1.	Pokój	19.65 m ²
1.2.	Pokój	12.30 m ²
1.3.	Kuchnia	8.51 m ²
1.4.	Pokój	7.61 m ²
1.5.	Łazienka	3.12 m ²
K1.	Komunikacja	12.54 m ²

2.0.	Holl	3.27 m ²
2.1.	Pokój	14.65 m ²
2.2.	Pokój	7.16 m ²
2.3.	Kuchnia	11.58 m ²
2.4.	Łazienka	2.81 m ²

	INWESTOR:	GMINA MIASTO WODZISŁAW ŚLĄSKI Wodzisław Śl., ul. Bogumińska 4	Działki nr 1665/322 2802/322 3333/44
	OBIEKT:	Budynek mieszkalny wielorodzinny Wodzisław Śląski, ul. Kościelna 10	NR RYS. 03
	TEMAT:	INWENTARYZACJA – RZUT PARTERU	SKALA: 1:100
21 grudnia 2018 r.	WYKONAŁ:	mgr inż. arch. Natasza Kowalska mgr inż. Łukasz Solowski mgr Anna Niewiadomska	PODPIS 

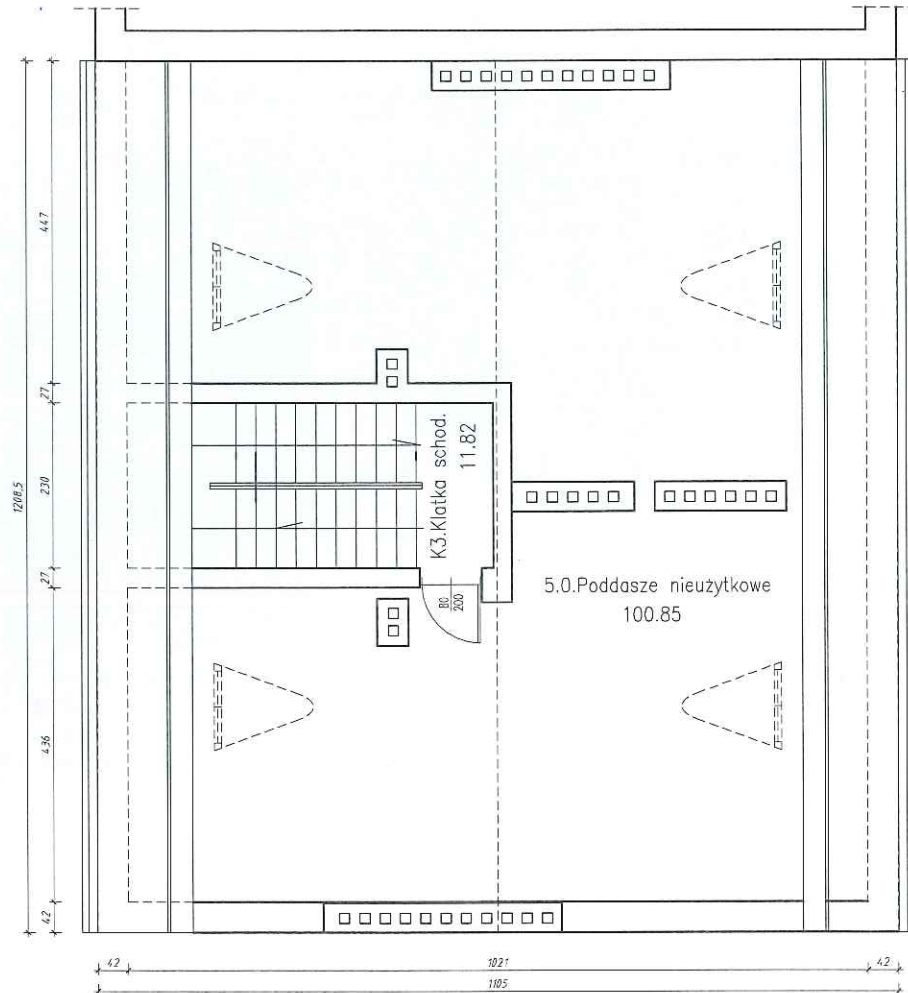


Zestawienie pomieszczeń:

3.0.	Holl	5.31 m ²
3.1.	Pokój	20.05 m ²
3.2.	Pokój	13.08 m ²
3.3.	Kuchnia	8.26 m ²
3.4.	Łazienka	3.55 m ²
K2.	Komunikacja	12.46 m ²

4.0.	Holl	6.86 m ²
4.1.	Pokój	18.47 m ²
4.2.	Pokój	12.77 m ²
4.3.	Kuchnia	8.17 m ²
4.4.	Łazienka	2.66 m ²

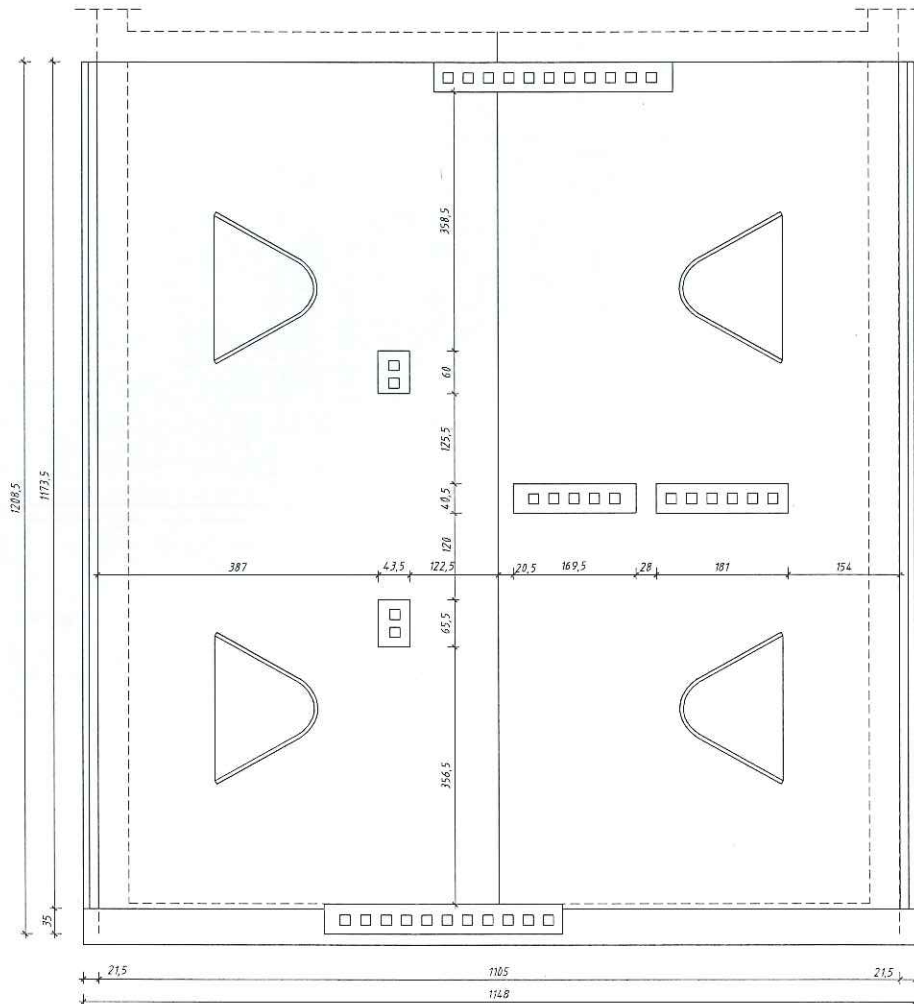
	INWESTOR:	GINA MIASTO WODZISŁAW ŚLĄSKI Wodzisław Śl., ul. Bogumińska 4	Działki nr 1665/322 2802/322 3333/44
	OBIEKT:	Budynek mieszkalny wielorodzinny Wodzisław Śląski, ul. Kościelna 10	NR RYS. 04
	TEMAT:	INWENTARYZACJA – RZUT PIĘTRA	SKALA: 1:100
21 grudnia 2018 r.	WYKONAZ:	mgr inż. arch. Natasza Kowalska mgr inż. Łukasz Solowski mgr Anna Niewiadomska	PODPIS: 



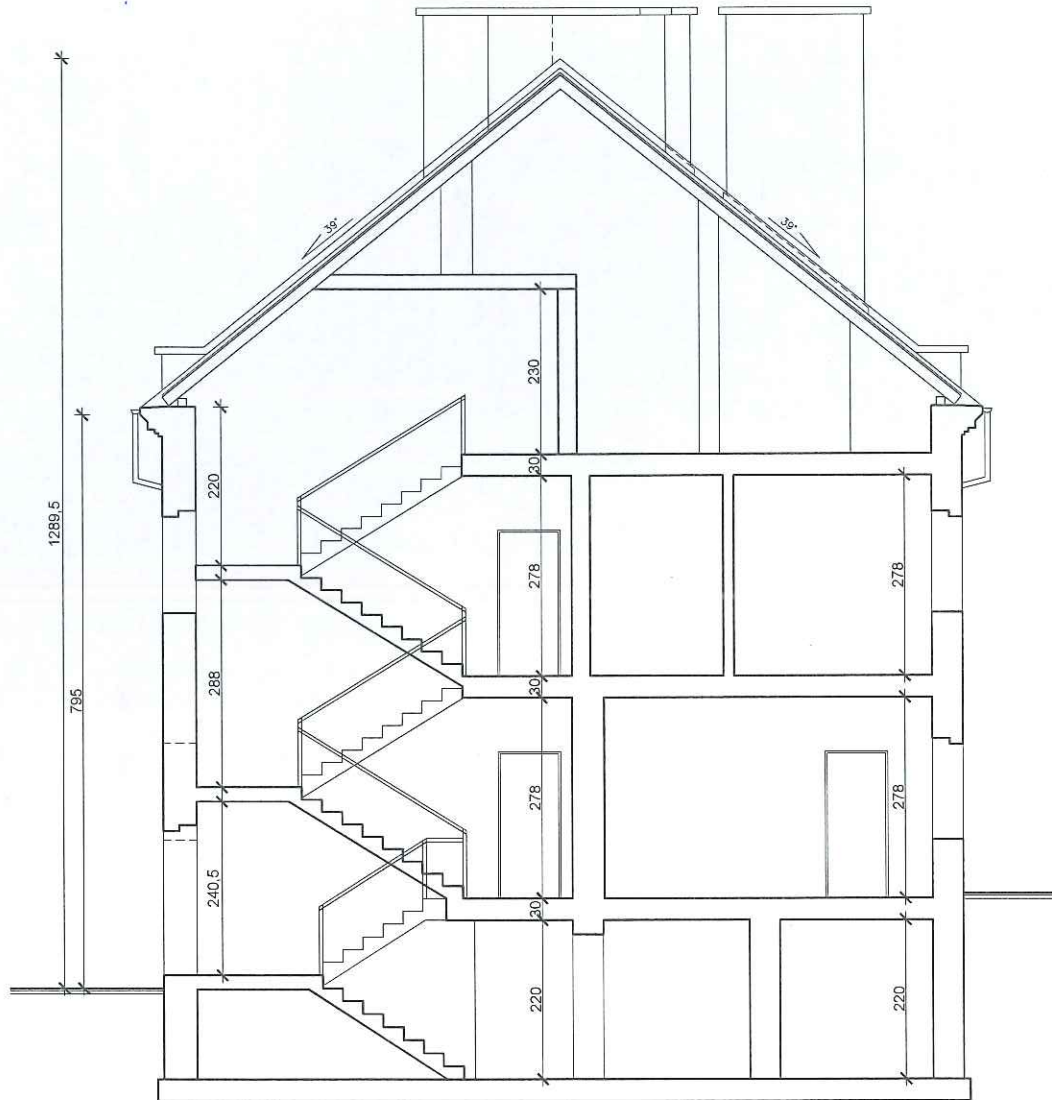
Zestawienie pomieszczeń:

5.0.	Poddasze nieuzytkowe	100.85 m ²
K3.	Komunikacja	11.82 m ²

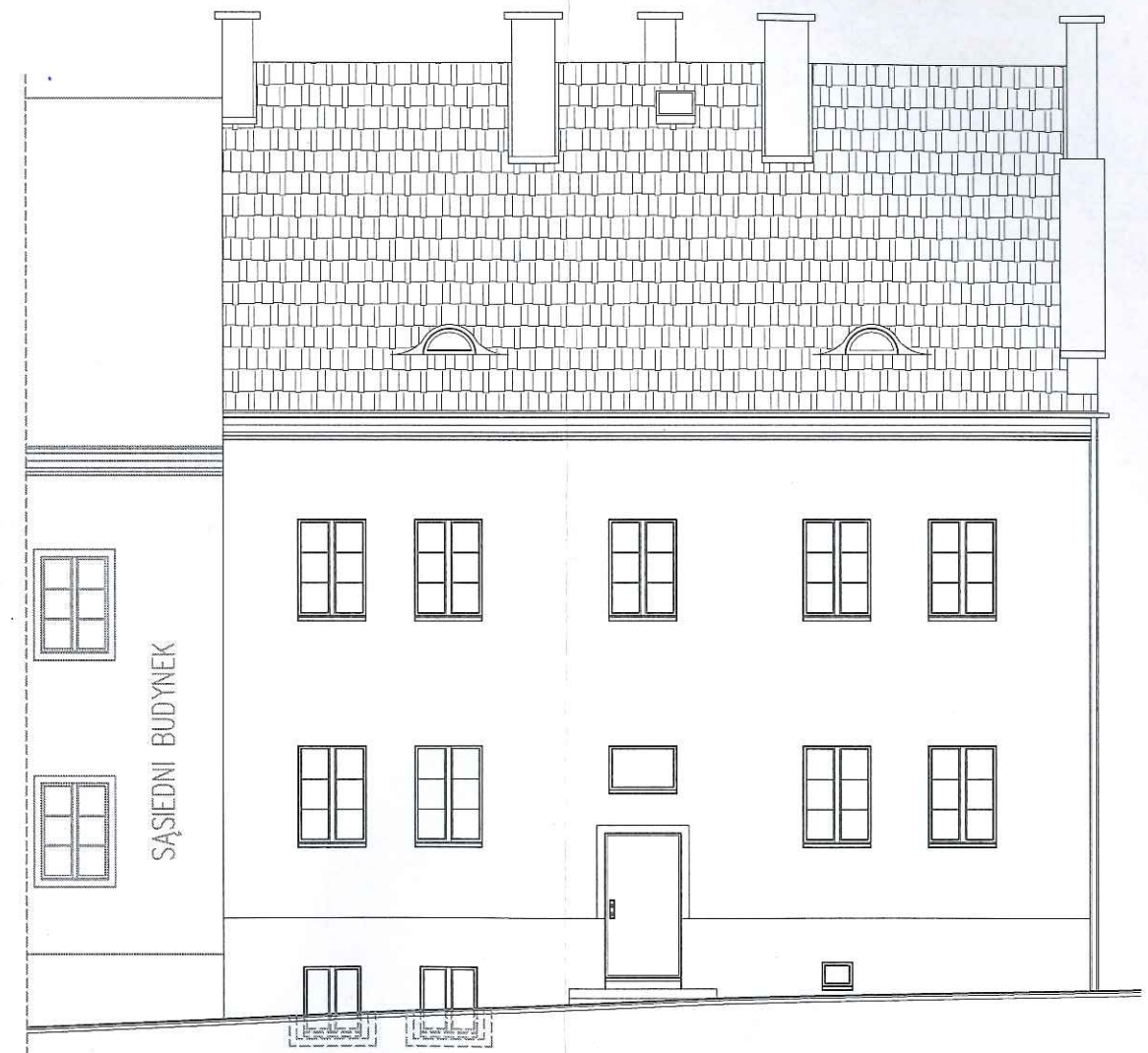
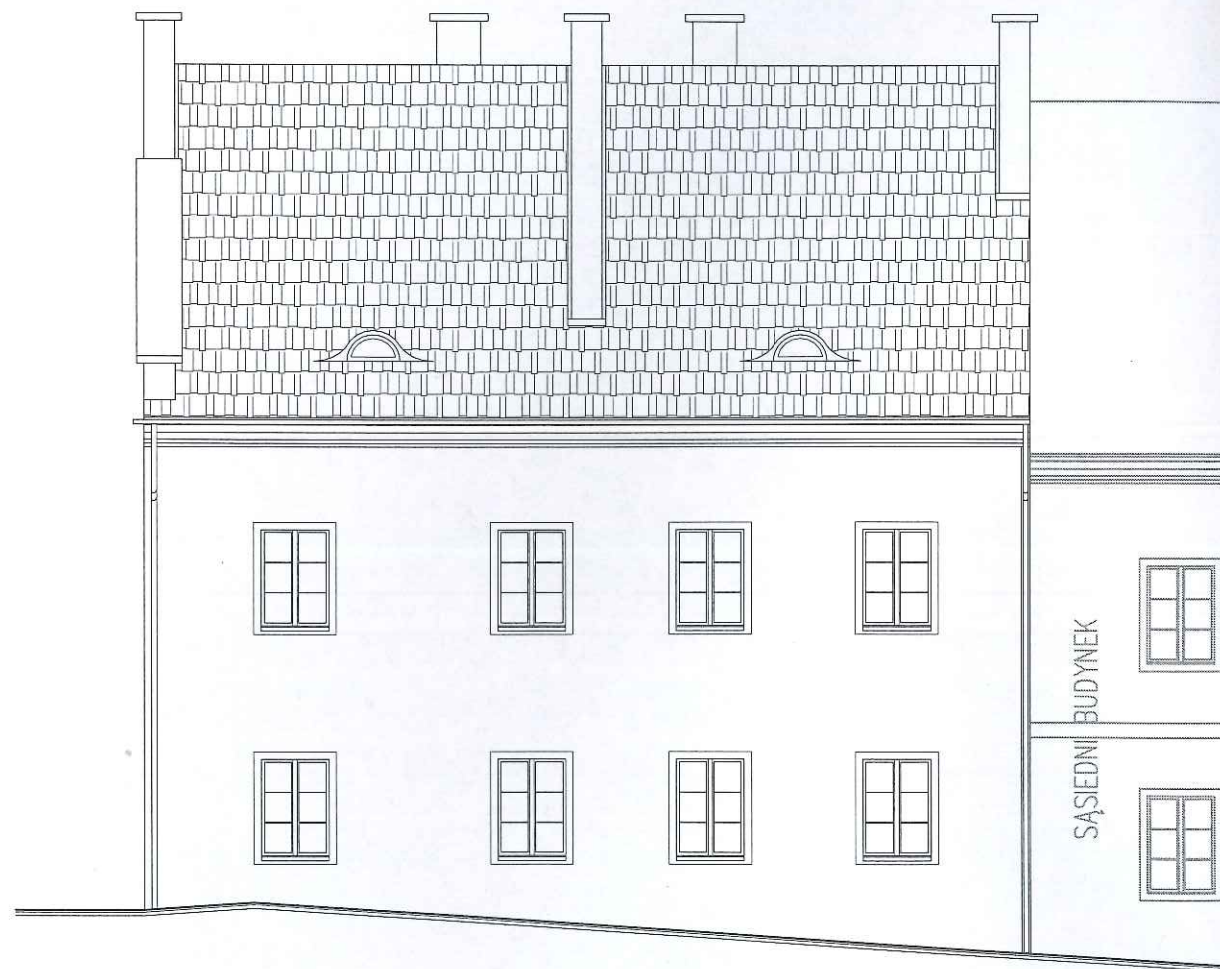
	INWESTOR:	GMINA MIASTO WODZISŁAW ŚLĄSKI Wodzisław Śl., ul. Bogumińska 4	Dziatki nr 1665/322 2802/322 3333/44
	OBIEKT:	Budynek mieszkalny wielorodzinny Wodzisław Śląski, ul. Kościelna 10	NR RYS: 05
	TEMAT:	INWENTARYZACJA – RZUT Poddasza	SKALA: 1:100
21 grudnia 2018 r.	WYKONAŁ:	mgr inż. arch. Natasza Kowalska mgr inż. Lukasz Solowski mgr Anna Niewiadomska	PODPIS: 





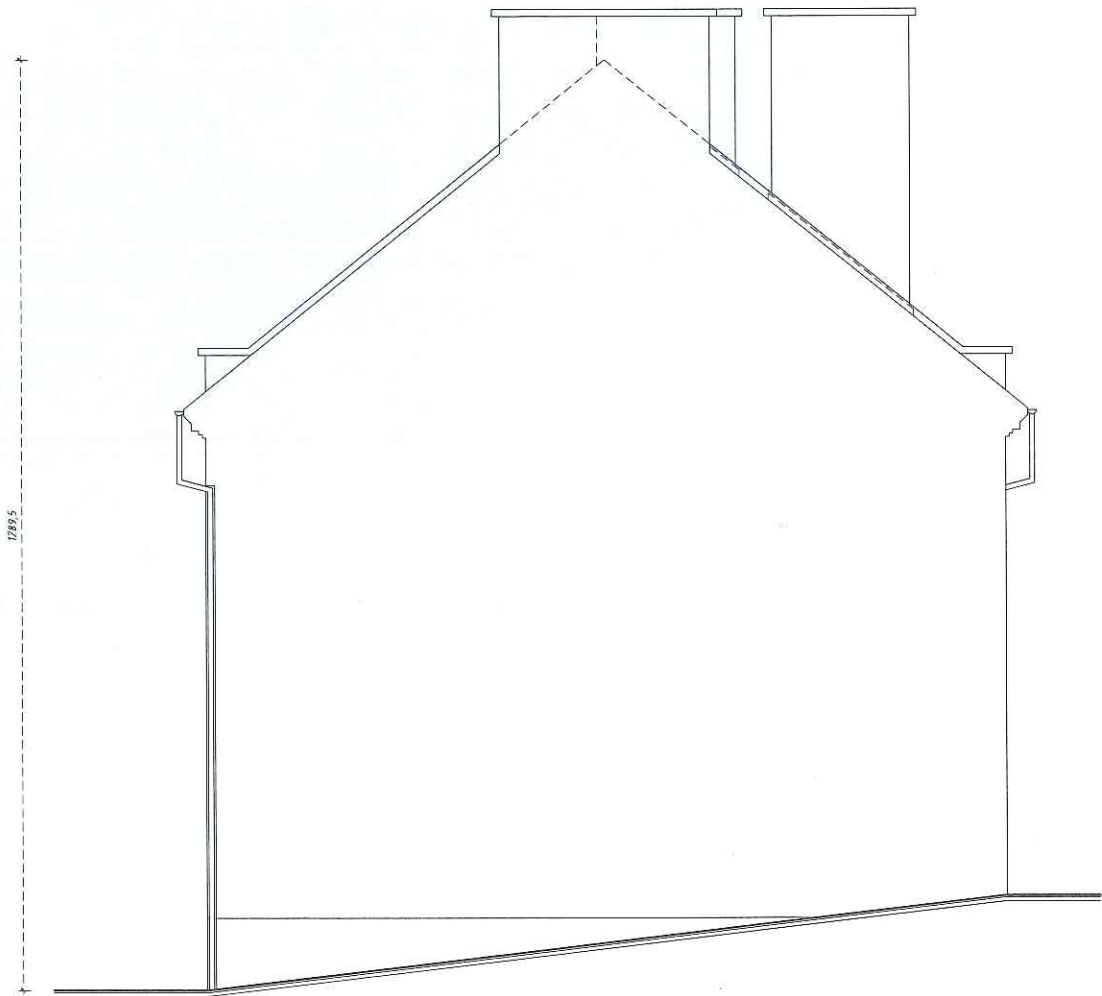
 <p>DOMARO Sp. z o.o. Wodzisław Śląski</p>	INWESTOR:	GMINA MIASTO WODZISŁAW ŚLĄSKI Wodzisław Śl., ul. Bogumińska 4	Działki nr 1665/322 2802/322 3333/44
	OBIEKT:	Budynek mieszkalny wielorodzinny Wodzisław Śląski, ul. Kościelna 10	NR RYS: 06
	TEMAT:	INWENTARYZACJA – RZUT DACHU	SKALA: 1:100
21 grudnia 2018 r.	WYKONAŁ:	mgr inż. arch. Natasza Kowalska mgr inż. Łukasz Solowski mgr Anna Niewiadomska	PODPIS 



	INWESTOR:	GMINA MIASTO WODZISŁAW ŚLĄSKI Wodzisław Śl., ul. Bogumińska 4	Działki nr 1865/322 2802/322 3333/44
	OBIEKT:	Budynek mieszkalny wielorodzinny Wodzisław Śląski, ul. Kościelna 10	NR RYS. 07
	TEMAT:	INWENTARYZACJA – PRZEKRÓJ	SKALA: 1:100
	WYKONAŁ:	mgr inż. arch. Natasza Kowalska mgr inż. Łukasz Solowski mgr Anna Niewiadomska	PODPIS 
21 grudnia 2018 r.			



	INWESTOR:	GMINA MIASTO WODZISŁAW ŚLĄSKI Wodzisław Śl., ul. Bogumińska 4	Działki nr 1665/322 2802/322 3333/44
	OBIEKT:	Budynek mieszkalny wielorodzinny Wodzisław Śląski, ul. Kościelna 10	NR RYS. 08
	TEMAT:	INWENTARYZACJA – ELEWACJE	SKALA: 1:100
21 grudnia 2018 r.	WYKONAŁ:	mgr inż. arch. Natasza Kowalska mgr inż. Łukasz Solowski mgr Anna Niewiadomska	PODPIS 



 <p>DOMARO Sp. z o.o. Wodzisław Śląski</p>	INWESTOR:	GMINA MIASTO WODZISŁAW ŚLĄSKI Wodzisław Śl., ul. Bogumińska 4	Działki nr 1665/322 2802/322 3333/44
	OBIEKT:	Budynek mieszkalny wielorodzinny Wodzisław Śląski, ul. Kościelna 10	NR RYS. 09
	TEMAT:	INWENTARYZACJA – ELEWACJE	SKALA: 1:100
	WYKONAŁ:	mgr inż. arch. Natasza Kowalska mgr inż. Lukasz Solowski mgr Anna Niewiadomska	PODPIS 
21 grudnia 2018 r.			