



URZĄD MIASTA Wodzisławia Śl.
Kancelaria Ogólna

Wpl. 2019 -03- 18

Nr. 19259/P Zał. ul. dr. L. Mendego 2; 44-300 Wodzisław Śl.

STAROSTWO POWIATOWE
w Wodzisławiu Śl.
ul. Bogumińska 2
44-300 Wodzisław Śl.

...DOMARO Spółka z o.o.

NIP 647-257-31-20 Regon 363367073

Załącznik do zgłoszenia
NAB 6749.0021.2019
Nr z dnia 22 01 2019

KNW

TEMAT:	PROJEKT BUDOWLANY TERMOMODERNIZACJI BUDYNKU MIESZKALNEGO WRAZ Z WYMIANĄ POKRYCIA DACHOWEGO I STOLARKI ZEWNĘTRZNEJ
ADRES OBIEKTU:	UL. KOŚCIELNA 8 44-300 WODZISŁAW ŚLĄSKI
JEDNOSTKA. EWID.:	241504_1 WODZISŁAW ŚLĄSKI
OBREB:	0001 WODZISŁAW
NR DZIAŁKI:	1663/322 i 3333/44
INWESTOR:	GMINA WODZISŁAW ŚLĄSKI UL. BOGUMIŃSKA 4 44-300 WODZISŁAW ŚLĄSKI
OBIEKT:	BUDYNEK MIESZKALNY WIELORODZINNY
KOB:	XIII

OPRACOWALI:	mgr inż. arch. NATASZA KOWALSKA
mgr inż. arch. Natasza Kowalska upr. bud. 58/SLOKK/2011/II	Uprawnienia budowlane do projektowania bez ograniczeń w specjalności architektonicznej Nr ewid.: 58/SLOKK/2011/II
inż. Magdalena Małacka	Małacka
mgr Anna Niewiadomska	Niewiadomska

DATA OPRACOWANIA 12/2018

Spis zawartości.

I. PROJEKT ZAGOSPODAROWANIA DZIAŁKI

1. CZĘŚĆ OPISOWA

- 1.1. Podstawa opracowania
- 1.2. Przedmiot inwestycji
- 1.3. Istniejący stan zagospodarowania terenu
- 1.4. Projektowane zagospodarowanie terenu
- 1.5. Pozostałe informacje

II. PROJEKT ARCHITEKTONICZNO-BUDOWLANY

1. OPIS TECHNICZNY

- 1.1. Podstawa opracowania
- 1.2. Przedmiot i zakres inwestycji
- 1.3. Opis ogólny budynku w stanie istniejącym
- 1.4. Dane charakterystyczne budynku
- 1.5. Ocena stanu technicznego
- 1.6. Termiczność przegród
- 1.7. Opis robót budowlanych

2. PRZYJĘTY ZESTAW KOLORÓW

3. UWAGI KOŃCOWE

- 3.1. Organizacja pracy
- 3.2. Ochrona środowiska
- 3.3. Ochrona przeciwpożarowa
- 3.4. Dostosowanie obiektu do potrzeb osób niepełnosprawnych
- 3.5. Ochrona przed hałasem
- 3.6. Ochrona konserwatorska
- 3.7. Ochrona interesów osób trzecich

4. INFORMACJA DOTYCZĄCA BEZPIECZEŃSTWA I OCHRONY ZDROWIA

III. CZĘŚĆ RYSUNKOWA

IV. ZBIÓR DOKUMENTÓW

I. PROJEKT ZAGOSPODAROWANIA TERENU

1. CZĘŚĆ OPISOWA.

1.1. PODSTAWA OPRACOWANIA.

Projekt zagospodarowania działki opracowano na podstawie:

- kopii mapy zasadniczej,
- wizji lokalnej w obiekcie,
- inwentaryzacji własnej obiektu,
- dokumentacji fotograficznej obiektu,
- obowiązujących przepisów i norm.

1.2. PRZEDMIOT INWESTYCJI.

Przedmiotem inwestycji jest:

- docieplenie ścian zewnętrznych budynku,
- wymiana pokrycia dachowego z dachówki ceramicznej karpiówki na dachówkę ceramiczną karpiówkę, bez zmiany konstrukcji dachu,
- docieplenie połaci dachu,
- wymiana stolarki okiennej i drzwiowej,
- wymiana obróbek blacharskich, rynien i rur spustowych oraz parapetów okiennych zewnętrznych,
- modernizacja c.o. i c.w.u. w budynku,
- wymiana oświetlenia na energooszczędne LED.

1.3. ISTNIEJĄCY STAN ZAGOSPODAROWANIA TERENU.

Budynek mieszkalny przy ul. Kościelnej 8 w Wodzisławiu Śląskim położony jest na działce nr ewid. 1663/322 i 333/44 w strefie średniowiecznego założenia miasta, którego układ urbanistyczny objęty jest ochroną konserwatorską i został wpisany do rejestru zabytków Śląskiego Wojewódzkiego Konserwatora Zabytków w Katowicach pod nr A/380/53. Budynek zlokalizowany jest wśród zwartej zabudowy niskiej o dominującej funkcji mieszkalnej i usługowej. Teren działki jest ze spadkiem w kierunku południowo-wschodnim. Przedmiotowa działka graniczy od strony południowej, zachodniej i wschodniej z działkami zabudowanymi budynkami mieszkalnymi i mieszkalno-usługowymi oraz od północy z działkami drogowymi. Na teren działkę prowadzi wjazd od strony południowo-zachodniej, wejście do budynku przy ul. Kościelnej 8 znajduje się od strony podwórza (elewacja południowo-zachodnia). Teren działki, na której postawiony został budynek, jest uporządkowany i oświetlony. Ciągi komunikacyjne w obrębie nieruchomości posiadają nawierzchnie utwardzone. Wjazd na działkę oraz droga wewnętrzna z kostki brukowej oraz chodnikowych płyt betonowych. Od strony ul. Kościelnej wzdłuż budynku wykonany chodnik opaskowy z kostki brukowej granitowej, natomiast od strony podwórza wejście betonowymi schodami zewnętrznymi oraz opaski z płyt chodnikowych betonowych i na fragmencie z kostki brukowej betonowej.

1.4. PROJEKTOWANE ZAGOSPODAROWANIE TERENU.

Planowane prace związane z termomodernizacją budynku, wymianą dachu oraz modernizacją c.o. i c.w.u. nie będą miały wpływu na istniejące zagospodarowanie działki.

1.5. POZOSTAŁE INFORMACJE.

Obiekt nie znajduje się na terenie górniczym, przez co nie występują wpływy eksploatacji górniczej.

Obiekt nie stwarza uciążliwości ani zagrożeń dla środowiska oraz higieny i zdrowia użytkowników ani najbliższego otoczenia.

II. PROJEKT ARCHITEKTONICZNO-BUDOWLANY

1. CZĘŚĆ OPISOWA.

1.1. PODSTAWA OPRACOWANIA.

Projekt zagospodarowania działki opracowano na podstawie:

- kopii mapy zasadniczej,
- wizji lokalnej w obiekcie,
- inwentaryzacji własnej obiektu,
- dokumentacji fotograficznej obiektu,
- obowiązujących przepisów i norm, w szczególności:
 - a) Ustawa z dnia 7 lipca 1994 r. Prawo Budowlane (Dz. U. z 2013 r. poz. 1409 z późniejszymi zmianami),
 - b) Rozporządzenie Ministra Infrastruktury z dnia 17 lipca 2015 r. w sprawie ogłoszenia jednolitego tekstu rozporządzenia Ministerstwa Infrastruktury w sprawie warunków technicznych, jakim powinny odpowiadać budynki i ich usytuowanie (Dz. U. z 2015 r. poz. 1422),
 - c) Rozporządzenie Ministra Transportu, Budownictwa i Gospodarki Morskiej z dnia 25 kwietnia 2012 r. w sprawie szczegółowego zakresu i formy projektu budowlanego (Dz. U. z 2012 r. poz. 462 z późniejszymi zmianami Dz. U. z 2015 r. poz. 1554),
 - d) Rozporządzenie Ministra Infrastruktury z dnia 23 czerwca 2003 r. w sprawie informacji dotyczącej bezpieczeństwa i ochrony zdrowia oraz planu bezpieczeństwa i ochrony zdrowia (Dz. U. z 2003 r. Nr 120 poz. 1126),
 - e) PN-EN ISO-6946:1999 „Komponenty budowlane i elementy budynku. Opór cieplny i współczynnik przenikania ciepła. Metoda obliczania.”,
 - f) Polska Norma PN-EN 1363:2004 „Wyroby do izolacji cieplnej w budownictwie. Wyroby ze styropianu (EPS) produkowane fabrycznie. Specyfikacja.”,
 - g) Polska Norma PN-B-20132:2005 „Wyroby do izolacji cieplnej w budownictwie. Wyroby ze styropianu (EPS) produkowane fabrycznie. Zastosowania.”,
 - h) Polska Norma EN-PN 13162-A1:2015-04 „Wyroby do izolacji cieplnej w budownictwie. Wyroby z wełny mineralnej (MW) produkowane fabrycznie. Specyfikacja.”,
 - i) Polska Norma PN-EN 13499:2005 „Wyroby do izolacji cieplnej w budownictwie. Zewnętrzne zespolone systemy ocieplania (ETICS) ze styropianem. Specyfikacja.”.

1.2. PRZEDMIOT I ZAKRES INWESTYCJI.

Przedmiotem inwestycji jest termomodernizacja, wymiana dachu oraz modernizacja c.o. i c.w.u. budynku mieszkalnego przy ul. Kościelnej 8 w Wodzisławiu Śląskim. Dodatkowo projektuje się wymianę oświetlenia części wspólnej na energooszczędne LED.

W wyniku realizacji inwestycji przegrody zewnętrzne uzyskają współczynniki przenikania ciepła U nie gorsze od wymaganych Rozporządzeniem Ministra Infrastruktury z dnia 17 lipca 2015 r. w sprawie ogłoszenia jednolitego tekstu rozporządzenia Ministerstwa Infrastruktury w sprawie warunków technicznych, jakim powinny odpowiadać budynki i ich usytuowanie (Dz. U. z 2015 r. poz. 1422).

Poprawie ulegnie również estetyka budynku oraz jego najbliższego otoczenia.

Inwestycja obejmuje:

- docieplenie ścian zewnętrznych budynku z wykorzystaniem ETICS,
- izolację termiczną ścian piwnic ponad terenem (z zastosowaniem dylatacji 2 cm od poziomu terenu otaczającego),
- wymianę pokrycia dachowego z dachówki ceramicznej karpiówki na dachówkę ceramiczną karpiówkę, bez zmiany konstrukcji dachu, z wymianą skorodowanych elementów więźby dachowej – stosownie do stanu technicznego całej konstrukcji,
- przemurowanie i otynkowanie kominów ponad połacią dachową, z dostosowaniem wysokości kominów do obowiązujących przepisów w związku ze zmianą źródła ciepła (zasłepienie przewodów dymowych dla poszczególnych lokali),
- izolację termiczną połaci dachu

- wymianę stolarki okiennej i drzwiowej zewnętrznej,
- wymianę rynien i rur spustowych (bez zmiany lokalizacji studzienek odbierających deszczówkę) oraz parapetów okiennych zewnętrznych,
- montaż nowych obróbek ogniomurów,
- likwidację piecy centralnego ogrzewania w lokalach na wymiennik PEC z przystosowaniem pomieszczenia wymiennikowni w piwnicy budynku,
- modernizację instalacji ciepłej wody użytkowej, poprzez montaż ujednoczonych miejscowych podgrzewaczy elektrycznych (zasobników) w łazienkach lub kuchniach lokali mieszkalnych,
- wymianę opraw oświetleniowych w częściach wspólnych, na energooszczędne oświetlenie LED, bez zmiany instalacji.

1.3. OPIS OGÓLNY BUDYNKU W STANIE ISTNIEJĄCYM.

Budynek mieszkalny przy ul. Kościelnej 8 w Wodzisławiu Śląskim jest budynkiem 2 kondygnacyjnym, zaliczonym do budynków niskich (budynek mieszkalny do 4 kondygnacji włącznie) w XIII kategorii obiektów budowlanych. Zmierzona wysokość budynku to 13,23 m.n.p.t. W budynku istnieją 2 kondygnacje naziemne (mieszkalne), oraz kondygnacja podziemna (piwnice). Układ konstrukcyjny budynku narożny, prosty, kryty dachem czterospadowym o spadku ok. 40°, z jednostronnym ogniomurem ponad połacią dachu budynku przyległego (przy ul. Opolskiego 4). Wejście do budynku przy ul. Kościelnej 8 znajduje się od strony wschodniej (od podwórza).

Budynek został wzniesiony w technologii tradycyjnej murowanej ze stropami międzykondygnacyjnymi ceramicznymi typu Kleina. Budynek posiada poddasze nieużytkowe. Konstrukcja więźby drewniana, płatwiowo-krokwiowa.

Stolarka okienna drewniana o współczynniku przenikania ok. $U=2,6 \text{ W/m}^2\text{K}$ oraz częściowo wymieniona na PCV o współczynniku powyżej $U=1,1 \text{ W/m}^2\text{K}$. Drzwi zewnętrzne o współczynniku ok. $U=2,6 \text{ W/m}^2\text{K}$.

Kondygnacje naziemne stanowią lokale mieszkalne 2 pokojowe, wyposażone w pełne węzły sanitarne i kuchenne. Piwnica pełni funkcję pomocniczą dla lokali mieszkalnych (przechowywanie żywności i sprzętów domowych).

Budynek posiada przyłącza do sieci: gazowej, elektrycznej, wodnej, sanitarnej i deszczowej oraz telekomunikacyjnej. Na podstawie warunków otrzymanych z PEC, istnieje możliwość doprowadzenia do budynku miejskiej sieci ciepłowniczej.

Ogrzewanie pomieszczeń piecami ceramicznymi opalanymi węglem kamiennym, w kuchni węglowe piece kuchenne lub kuchenki gazowe.

Ciepła woda użytkowa z podgrzewaczy elektrycznych, częściowo z przepływowych podgrzewaczy gazowych oraz z pieca kuchennego z podkową.

1.4. DANE CHARAKTERYSTYCZNE BUDYNKU.

• powierzchnia zabudowy	193,50 m ²
• wysokość budynku	13,23 m
• szerokość elewacji od strony Kościelnej i od podwórza	16,56 m
• powierzchnia użytkowa podstawowa	261,16 m ²
• powierzchnia użytkowa pomocnicza	128,93 m ²
• kubatura całkowita budynku	1.642,00 m ²

1.5. OCENA STANU TECHNICZNEGO.

W czasie wizji lokalnej oraz na podstawie protokołów przeglądów budynku stwierdzono co następuje:

- elewacje budynku zabrudzone, widoczne zacieki i ubytki tynków,
- tynki zewnętrzne częściowo odspojone,
- kominy ponad dachami zmurstałe, z luźnym tynkiem, częściowo odspojone cegły i uszkodzone obróbki blacharskie,

- brak ław kominiarskich, istniejące są skorodowane,
- dachówka luźna, miejscami brak pojedynczych dachówek, widoczne ślady bieżących napraw,
- więźba dachowa w stanie dobrym, możliwa konieczność wymiany pojedynczych elementów w miejscach narażonych na działanie wilgoci (w okolicy nieszczelności połączeń dachowych),
- wole oka – stolarka skorodowana, do wymiany,
- okna zewnętrzne kondygnacji mieszkalnych do wymiany ze względu na współczynnik U nieodpowiadający obowiązującym przepisom,
- okna piwniczne do wymiany ze względu na zły stan techniczny,
- drzwi zewnętrzne drewniane, skorodowane, nie spełniają wymagań odnośnie wartości współczynnika przenikania ciepła,
- parapety zewnętrzne będą wymagały wymiany ze względu na planowane ocieplenie ścian zewnętrznych,
- rynny i rury spustowe do wymiany ze względu na planowane ocieplenie ścian i zły stan techniczny.

1.6. WSPÓŁCZYNNIKI PRZENIKANIA CIEPŁA PRZEZ PRZEGRODY.

Zgodnie z Rozporządzeniem Ministra Infrastruktury z dnia 17 lipca 2015 r. w sprawie ogłoszenia jednolitego tekstu rozporządzenia Ministerstwa Infrastruktury w sprawie warunków technicznych, jakim powinny odpowiadać budynki i ich usytuowanie (Dz. U. z 2015 r. poz. 1422), maksymalna wartość współczynnika U po dniu 1 stycznia 2021 roku dla:

- ściany zewnętrznej dla $t_i \geq 16^\circ\text{C}$ powinna wynosić $0,20 \text{ W/m}^2\text{K}$
- ściany zewnętrznej dla $t_i < 16^\circ\text{C}$ powinna wynosić $0,45 \text{ W/m}^2\text{K}$
- dachów, stropów i stropodachów zewnętrznych dla $t_i \geq 16^\circ\text{C}$ powinna wynosić $0,15 \text{ W/m}^2\text{K}$,
- okien dla $t_i \geq 16^\circ\text{C}$ powinna wynosić $0,9 \text{ W/m}^2\text{K}$
- okien dla $t_i < 16^\circ\text{C}$ powinna wynosić $1,4 \text{ W/m}^2\text{K}$
- drzwi w przegrodach zewnętrznych lub w przegrodach między pomieszczeniami ogrzewanymi i nieogrzewanymi powinna wynosić $1,30 \text{ W/m}^2\text{K}$

Przegrody zewnętrzne budynku posiadają współczynniki:

- ściany zewnętrznej dla $t_i \geq 16^\circ\text{C}$ wynosi $1,382 \text{ W/m}^2\text{K}$
- ściany zewnętrznej dla $t_i < 16^\circ\text{C}$ (cokół) wynosi $1,104 \text{ W/m}^2\text{K}$
- dachów, stropów i stropodachów zewnętrznych dla $t_i \geq 16^\circ\text{C}$ wynosi $2,342 \text{ W/m}^2\text{K}$
- okien dla $t_i \geq 16^\circ\text{C}$ wynosi $2,6 \text{ W/m}^2\text{K}$
- okien dla $t_i < 16^\circ\text{C}$ wynosi $2,6 \text{ W/m}^2\text{K}$
- drzwi w przegrodach zewnętrznych lub w przegrodach między pomieszczeniami ogrzewanymi i nieogrzewanymi wynosi $2,60 \text{ W/m}^2\text{K}$.

Przegrody nie spełniają przywołanych warunków ww. rozporządzenia. W związku z powyższym projektuje się ich dostosowanie do obowiązujących wymagań.

1.7. OPIS ROBÓT BUDOWLANYCH.

1.7.1. ROBOTY BUDOWLANE DOCIEPLENIOWE.

1.7.1.1. Roboty przygotowawcze.

Przed przystąpieniem do prac dociepleniowych należy przeprowadzić szereg prac przygotowawczych, między innymi demontaż parapetów zewnętrznych, rur spustowych, pozostałych natynkowych elementów wyposażenia budynku (uchwyty na flagi, oprawy oświetleniowe, czasze anten satelitarnych wraz z uchwytami) oraz zbędnych kabli niskoprądowych. Należy uporządkować również wszystkie czynne kable i przewody instalacji niskoprądowych zwisające z budynku.

Następnym etapem powinna być wymiana dachu wraz z remontem kominów.

Po wymianie dachu należy przeprowadzić naprawy istniejących wypraw tynkarskich. Wszelkiego rodzaju szczeliny, pęknięcia, fragmenty odspojonego tynku należy odkuć, oczyścić i uzupełnić szpachlą na bazie białego cementu zbrojonego siatką. Po wykonaniu napraw i uzupełnień tynków należy całą elewację wyszczotkować i starannie zmyć, a następnie na całej powierzchni zagruntować gruntem

głęboko penetrującym. Prawidłowo przygotowane podłoże powinno być odpylone, suche, stabilne, równe, o dostatecznej nośności, wolne od zanieczyszczeń zmniejszających przyczepność.

Następnie trzeba przystąpić do prac związanych z wymianą stolarki okiennej i drzwiowej oraz modernizacją instalacji c.o. (montaż wymiennikowni i doprowadzenie orurowania zasilającego do lokali, zbiorczymi pionami i poziomami przez klatki schodowe – wg odrębnego opracowania branżowego) i c.w.u. (montaż miejscowych elektrycznych podgrzewaczy wody z zasobnikami – bojlerów – w łazienkach lub kuchniach lokali i podłączenie do istniejącej sieci c.w.u. w lokalach – wg odrębnego opracowania branżowego).

Przed przystąpieniem do właściwych prac dociepleniowych należy się upewnić, czy wyschnięte są wszelkie zawilgocenia i zapewnione jest odprowadzenie wód opadowych poza lico ścian. Zabezpieczyć należy także całość stolarki okiennej i drzwiowej przed uszkodzeniem, np. folią PCV. Podczas prac dociepleniowych należy uwzględnić odtworzenie detali architektonicznych w postaci gzymsów wieńczących, międzykondygnacyjnych oraz opasek okiennych i drzwiowych, a także niszy z figurą księcia Władysława Opolskiego – zgodnie z rysunkami elewacji i detali.

1.7.1.2. Wymiana i ocieplenie dachu.

Wymiana dachu polegać będzie na zdjęciu istniejącej dachówki karpiówki układanej w koronkę, wymianie łąt i kontrłąt oraz zniszczonych elementów konstrukcyjnych więźby. Należy także zdemontować istniejącą stolarkę lukarn „wole oko”, pozostawiając konstrukcję i krążyny. Po demontażu dachu należy zdjąć luźny tynk z kominów, przemurować odspojone cegły, doprowadzić wysokość i sposób zakończenia (czapy) kominów do wymagań kominiarskich. Na kominach należy uzupełnić tynki i wyprowadzić obróbki do montażu pokrycia dachu. Po dokonaniu napraw należy uzupełnić łączenie dachu (kontrłaty i łąty) oraz odtworzyć pokrycie z nowej dachówki karpiówki (układ w łuskę) w kolorze czerwonym (ceglanym), z zastosowaniem systemowych warstw wiatroizolacyjnych i paroprzepuszczalnych. Na dachu zamontować systemowe łąty i stopnie kominiarskie oraz wymienić wyłazy dachowe (nowe o wymiarach 55x78) i okna w lukarnach wole oko. W dolnej części połaci, po obwodzie od strony okapów należy zamontować systemowe płotki przeciwśniegowe.

Docieplenie połaci wykonać mocując dwie warstwy mat z wełny mineralnej gr. łącznie 24 cm o współczynniku przewodzenia ciepła $\lambda=0,038$ W/mK, za pomocą sznurków rozpiętych między krokwiami oraz na prętach mocujących, wkręcanych do krokwi. Wełnę zabezpieczyć od strony pomieszczenia folią budowlaną paroizolacyjną, zabezpieczającą przed dostępem wilgoci z pomieszczenia.

1.7.1.3. Wymiana stolarki okiennej i drzwiowej.

Projektuje się montaż nowych okien zespolonych rozwieralnych i uchylnych, o całkowitym współczynniku przenikania ciepła $U=0,90$ (okna kondygnacji mieszkalnych) do 1,4 (okna piwniczne) W/m²K.

W celu poprawy wentylacji pomieszczeń w oknach na wysokości minimum 2 m powyżej poziomu posadzki należy zamontować nawiewniki ciśnieniowe o przepływie powietrza 30 m³/h. Nawiewniki ciśnieniowe należy zamontować we wszystkich pomieszczeniach mieszkalnych.

W strefie p.poż. zastosować okna EI30 – zgodnie z rysunkiem elewacji i zestawieniem stolarki.

Drzwi zewnętrzne wymienić na wykonane z aluminium, pełne, EI30, o całkowitym współczynniku przenikania ciepła $U \leq 1,3$ W/m²K. Drzwi wyposażać w samozamykacz oraz zamek klasy „C”.

Wskazówki wykonawcze:

Przed zamówieniem stolarki okiennej i drzwiowej zweryfikować obmiar otworów bezpośrednio na obiekcie, stosując ujednolicone wymiary oraz podziały zgodne z rysunkiem elewacji.

Zamontować parapety zewnętrzne z blachy powlekanej grubości 0,55 mm z zabezpieczeniem krawędzi bocznych w postaci zaślepek z tworzywa. Pod blachą należy uzupełnić i wyprofilować warstwę wyrównawczą z zaprawy cementowej lub klejowej. Spadki 5,0 % wyrobić w kierunku zewnętrznym. Mocowanie do okien za pomocą powlekanych wkrętów z podkładką gumową. Wykonać gładzie gipsowe na wewnętrznych powierzchniach ościeży. Naroża zabezpieczyć kątownikami siatkowymi. Malowanie farbą emulsyjną w kolorze ścian pomieszczeń lub białym, dwukrotnie, po zagruntowaniu.

1.7.1.4. Docieplenie ścian zewnętrznych.

Projektuje się wykonanie izolacji termicznej ścian zewnętrznych w postaci płyt z wełny mineralnej o współczynniku przewodzenia ciepła $\lambda=0,034$ W/mK oraz płyt styropianu EPS 100-033 o współczynniku przewodzenia ciepła $\lambda=0,032$ W/mK. Układ warstw i zasięg zakresu p.poż. pokazano na rzutach i rysunkach elewacji.

Grubość warstwy izolacyjnej 15 cm. Do ocieplenia należy zastosować kompletny zewnętrzny zespolony system ocieplania (ETICS) z cienkowarstwowym tynkiem silikatowym jako wyprawą wierzchnią. Prace związane z zamocowaniem i zabezpieczeniem izolacji cieplnej na ścianach budynków należy wykonać ściśle wg režimu technologicznego ustalonego przez kompletatora wybranego systemu, z uwzględnieniem przestojów technologicznych, sposobu aplikacji poszczególnych elementów systemu, z zastosowaniem wszystkich elementów systemu i systemowych akcesoriów.

Uszczelnienia styków izolacji ze stolarką, ślusarką i obróbkami blacharskimi należy wykonać przy pomocy trwale elastycznej masy, najlepiej akrylowej. W sąsiedztwie wszystkich narożników okiennych i drzwiowych oraz innych otworów elewacji przykleić ukośnie, pod kątem 45° dodatkowe pasy siatki zbrojącej (min. 20x30 cm). W narożach budynku wykonać wzmocnienia, osadzając systemowe kątowniki ochronne z siatką zbrojącą.

Warstwę zbrojoną na powierzchni izolacji wykonać jako minimum 3 mm gładź z kleju, z zatopioną w niej siatką zbrojącą z włókien szklanych. Poszczególne pasma siatki układać pionowo lub poziomo z zakładem szerokości min. 5 cm. Minimalne otulenie siatki wynosi 1 mm.

Po wykonaniu warstwy zbrojonej należy za pomocą masy klejowej umocować obramienia drzwi i okien, wykonane z gipsowych profili elewacyjnych. Profile w kolorze białym z uwagą, by biel przełamać poprzez dodanie pigmentu koloru elewacji.

Na suchą warstwę zbrojoną nanieść podkład tynkarski odpowiedni dla tynku silikatowego. Wyprawą tynkarską w przedmiotowym projekcie są cienkowarstwowe tynki strukturalne silikatowe o uziarnieniu do 1,5 mm. Czynności nakładania i fakturowania tynków mogą być prowadzone w temperaturach określonych przez kompletatora systemu, przy unikaniu bezpośredniego nasłonecznienia, silnego wiatru oraz deszczu.

Przerwy technologiczne w trakcie nakładania tynków zaplanować tak, aby pokrywały się z liniami naturalnych rozgraniczeń elewacji.

Ocieplenie ościeży okien i drzwi należy wykonać za pomocą styropianu EPS 100 033 lub wełny mineralnej (w sąsiedztwie okien o deklarowanej odporności ogniowej EI30) grubości 3 cm.

Odtworzenie detali wykonać zgodnie z projektem zatwierdzonym przez Śląskiego Wojewódzkiego Konserwatora Zabytków w Katowicach, z zastosowaniem elementów styropianowych, zaciąganych klejem na siatce.

UWAGA:

Przed przystąpieniem do prac na elewacji należy zdemontować i zabezpieczyć figurę księcia Władysława Opolskiego, zinwentaryzować i wykuć niszę, w której figura była umieszczona oraz zabezpieczyć wszystkie elementy do czasu ponownego montażu w odtworzonej wnęce po zakończeniu prac termomodernizacyjnych.

Zgodnie z ustawą o wyrobach budowlanych wyroby i zestawy wyrobów powinny posiadać aktualne dokumenty dopuszczające do obrotu i stosowania w budownictwie, toteż wszystkie materiały należy zakupić u kompletatora zestawu. Zakup materiałów poza kompletatorem i zastosowanie ich przy dociepleniu powoduje, że cały zestaw należy traktować jako niedopuszczony do obrotu i stosowania w budownictwie.

1.7.2. Pozostałe prace modernizacyjne i porządkowe.

Po wykonaniu izolacji ścian, teren należy przywrócić do stanu pierwotnego.

W trakcie trwania robót dociepleniowych należy wykonać następujące prace budowlane i wykończeniowe:

- zamontować parapety zewnętrzne z zaślepkami oraz nowe obróbki blacharskie ogniomurów z blachy powlekanej, gr. 0,55 mm. Wszystkie obróbki powinny być tak wyprowadzone, aby ich krawędź była oddalona od docelowej powierzchni elewacji min. 40 mm;

- zamontować rury spustowe, rynny z blachy stalowej ocynkowanej, malowanej, gr. 0,50-0,55 mm – rynny \varnothing 180, rury spustowe \varnothing 150;
- ponownie zamontować elementy natynkowego wyposażenia budynku (z wyjątkiem anten satelitarnych, naziemnych, internetowych itp.).

2. PRZYJĘTY ZESTAW KOLORÓW.

Zaprojektowano następujący zestaw kolorystyczny:

Budynek przy ul. Kościelnej 8:

- tynk silikatowy w kolorze beżowym z domieszką różu, jasnym (na elewacji kondygnacji mieszkalnych i kominach),
- cokoły tynk silikatowy w kolorze beżowym z domieszką różu, ciemniejszym niż kolor elewacji kondygnacji mieszkalnych,
- obramienia okienne i drzwiowe w kolorze beżowym z domieszką różu, jaśniejszym niż kolor elewacji,
- gzyms nad ostatnią kondygnacją w kolorze beżowym z domieszką różu, jaśniejszym niż kolor elewacji,
- okna w kolorze białym,
- parapety w kolorze szarym RAL 7034 lub zbliżonym,
- drzwi w kolorze brązowym RAL 8011 lub zbliżonym,
- obróbki blacharskie, rynny i rury spustowe w kolorze szarym RAL 7034 lub zbliżonym,
- dachówka karpiówka w kolorze czerwonym – ceglany.

3. UWAGI KOŃCOWE.

Zgodnie z ustawą o wyrobach budowlanych materiały, wyroby i zestawy wyrobów powinny posiadać aktualne dokumenty dopuszczające do obrotu i stosowania w budownictwie. Do rozpoczęcia robót można przystąpić dopiero po skompletowaniu dokumentów potwierdzających zgodność użytych materiałów z obowiązującymi przepisami.

Roboty powinny być przeprowadzone zgodnie z zasadami sztuki budowlanej, obowiązującymi przepisami i normami, pod nadzorem osób uprawnionych.

Wszystkie zmiany i odstępstwa od zatwierdzonej dokumentacji technicznej mogą być wprowadzone po ich uzgodnieniu z autorem projektu.

3.1. ORGANIZACJA PRACY.

Ze szczególnym uwzględnieniem wymagań związanych z zabezpieczeniem rejonu robót zgodnie z opracowaną informacją dotyczącą bezpieczeństwa i ochrony zdrowia.

3.2. OCHRONA ŚRODOWISKA.

Zgodnie z rozporządzeniem Rady ministrów z dnia 9 listopada 2010 r. (Dz. U. z 2010 r. Nr 213 poz. 1397) „w sprawie przedsięwzięć mogących znacząco oddziaływać na środowisko oraz szczegółowych uwarunkowań związanych z kwalifikowaniem przedsięwzięcia do sporządzenia raportu o oddziaływaniu na środowisko”, projektowane roboty budowlane nie wymagają przeprowadzenia procedury sporządzenia właściwego raportu. Zakres oddziaływania projektowanych robót nie wykracza poza granice działki.

3.3. OCHRONA PRZECIWPÓŻAROWA.

Wszystkie materiały użyte do budowy muszą posiadać klasyfikacje ogniowe przynajmniej jako nierozprzestrzeniające ognia (NRO).

Projektowana inwestycja nie zmienia warunków ochrony p.poż obiektu.

Ocieplany budynek jest zakwalifikowany jako średniowysoki (SW), o kategorii zagrożenia ludzi ZL III.

3.4. DOSTOSOWANIE OBIEKTU DO POTRZEB OSÓB NIEPEŁNOSPRAWNYCH.

Aktualnie budynek nie jest przystosowany do użytkowania przez osoby niepełnosprawne. Stan ten nie ulegnie zmianie po realizacji inwestycji.

3.5. OCHRONA PRZED HAŁASEM.

W niniejszym projekcie zastosowano urządzenia techniczne służące zachowaniu wskaźników normatywnych, przewidzianych aktualnie obowiązującymi polskimi normami: PN-83/B-03430 „Wentylacja w budynkach mieszkalnych, zamieszkania zbiorowego i użyteczności publicznej. Wymagania.”

3.6. OCHRONA KONSERWATORSKA.

Budynek położony jest w strefie średniowiecznego założenia miasta, którego układ urbanistyczny objęty jest ochroną konserwatorską i został wpisany do rejestru zabytków Śląskiego Wojewódzkiego konserwatora zabytków w Katowicach pod nr A/380/5314 III 1953. Dla planowanej inwestycji konieczne jest uzyskanie pozwolenia konserwatorskiego na prowadzenie prac.

3.7. OCHRONA INTERESÓW OSOB TRZECICH.

Projektowana inwestycja nie narusza interesów osób trzecich. Zachowano wymagane przepisami odległości pomiędzy zabudową i granicami działki oraz innymi elementami zagospodarowania terenu.

mgr inż. arch. NATASZA KOWALSKA

Uprawnienia budowlane
do projektowania bez ograniczeń
w specjalności architektonicznej
Nr ewid.: 58/SŁOKK/2011/11

INFORMACJA
DOTYCZĄCA BEZPIECZEŃSTWA I OCHRONY ZDROWIA
(Dz. U. nr 120 poz. 1126 z dnia 23.06.2003 rok)

DANE EWIDENCYJNE:

TEMAT: Termomodernizacja budynku mieszkalnego wraz z wymianą pokrycia dachowego i stolarki zewnętrznej - ul. Kościelna 8 w Wodzisławiu Śląskim

ADRES: 44-300 Wodzisław Śląski, ul. Kościelna 8

INWESTOR: Gmina Wodzisław Śląski, ul. Bogumińska 4,
44-300 Wodzisław Śląski

AUTOR: mgr inż. arch. Natasza Kowalska

1. Przedmiot i zakres opracowania.

Przedmiotem opracowania jest informacja dotycząca bezpieczeństwa i ochrony zdrowia dla inwestycji pod nazwą: Termomodernizacja budynku mieszkalnego wraz z wymianą pokrycia dachowego i stolarki zewnętrznej - ul. Kościelna 8 w Wodzisławiu Śląskim.

Informacja obejmuje:

- określenie zakresu robót i obiektów,
- wskazanie elementów zagospodarowania terenu, które mogą stwarzać zagrożenie bezpieczeństwa i zdrowia ludzi,
- wskazanie przewidywanych zagrożeń mogących wystąpić podczas realizacji robót budowlanych,
- wskazanie sposobu prowadzenia instruktażu pracowników przed przystąpieniem do realizacji robót szczególnie niebezpiecznych,
- wskazanie środków technicznych organizacyjnych, zapobiegających niebezpieczeństwom wynikającym z wykonania robót budowlanych w strefach szczególnych zagrożenia zdrowia.

2. Podstawa opracowania.

- „Projekt Budowlany Termomodernizacji budynku mieszkalnego wraz z wymianą pokrycia dachowego i stolarki zewnętrznej - ul. Kościelna 8 w Wodzisławiu Śląskim”, opracowany przez ...Domaro Sp. z o.o. z siedzibą w Wodzisławiu Śląskim ul. Mendego 2,
- ustawa z dnia 7 lipca 1994 r. prawo budowlane (Dz. U. z 2013 r. poz. 1409 z późniejszymi zmianami),
- rozporządzenie ministra Infrastruktury z dnia 23 czerwca 2003 r. w sprawie informacji dotyczącej bezpieczeństwa i ochrony zdrowia oraz planu bezpieczeństwa i ochrony zdrowia (Dz. U. z 2003 r. Nr 120 poz. 1126)
- rozporządzenie Ministra Infrastruktury z dnia 6 lutego 2003 r. w sprawie bezpieczeństwa i higieny pracy podczas wykonywania robót budowlano-montażowych,
- aktualne przepisy i normy związane z tematem.

3. Informacja BIOZ - opis.

3.1. Zakres robót.

- docieplenie ścian zewnętrznych budynku z wykorzystaniem ETICS,
- wymiana dachu z dociepleniem połaci,
- wymiana stolarki okiennej i drzwiowej zewnętrznej.

3.2. Wykaz istniejących obiektów budowlanych.

Budynek zlokalizowany jest wśród zabudowy niskiej i średniowysokiej o dominującej funkcji mieszkalnej i usługowej. Teren działki na której posadowiony jest budynek posiada spadek w kierunku południowo-wschodnim. Teren jest uporządkowany i oświetlony.

3.3. Elementy zagospodarowania działki/terenu mogące stwarzać zagrożenie bezpieczeństwa i zdrowia ludzi.

W obrębie planowanej inwestycji nie ma elementów stwarzających zagrożenie bezpieczeństwa i zdrowia ludzi.

3.4. Przewidywane zagrożenia.

Zgodnie z § 6 rozporządzenia Ministra Infrastruktury z dnia 23 czerwca 2003 r. w sprawie informacji dotyczącej bezpieczeństwa i ochrony zdrowia [...] do robót, których charakter, organizacja lub miejsce stwarza szczególnie wysokie ryzyko powstania zagrożenia bezpieczeństwa i zdrowia ludzi, a w szczególności upadku z wysokości zaliczono:

- roboty dociepleniowe,
- roboty przy wymianie pokrycia dachu.

3.5. Instruktarz BHP pracowników.

Przed przystąpieniem do wykonywania robót, zwłaszcza niebezpiecznych, należy przeprowadzić szkolenie BHP zgodnie z rozporządzeniem Ministra Infrastruktury z dnia 6 lutego 2003 r. w sprawie bezpieczeństwa i higieny pracy podczas wykonywania robót budowlanych (Dz. U. z 2003 r. Nr 47 poz. 401).

3.6. Przechowywanie i przemieszczanie materiałów niebezpiecznych na terenie budowy.

Wykonawca przed przystąpieniem do wykonywania robót jest zobowiązany do ustalenia z Inwestorem bądź inspektorem nadzoru miejsca składowania materiałów niebezpiecznych. Pomieszczenie takie powinno być dostępne tylko dla pracowników wykonujących powyższe prace, kierownika budowy oraz inspektora nadzoru. Materiały niebezpieczne powinny być użytkowane zgodnie z ich przeznaczeniem i zgodnie z instrukcją ich użytkowania.

3.7. Środki techniczne i organizacyjne zapobiegające niebezpieczeństwu.

Środki techniczne i organizacyjne przy prowadzeniu robót w strefie przyziemia należy zapewnić zgodnie z rozdziałem 10 rozporządzenia Ministra Infrastruktury z dnia 6 lutego 2003 r. w sprawie bezpieczeństwa i higieny pracy podczas wykonywania robót budowlanych (Dz. U. z 2003 r. Nr 47 poz. 401).

Drogi pożarowe w istniejącym układzie komunikacyjnym.

3.8. Przechowywanie dokumentacji technicznej oraz techniczno-ruchowej urządzeń.

Wykonawca przed przystąpieniem do wykonywania robót jest zobowiązany do ustalenia z Inwestorem bądź inspektorem nadzoru miejsca przechowywania dokumentacji technicznej oraz techniczno-ruchowej urządzeń.

Pomieszczenie takie powinno być dostępne tylko dla pracowników wykonujących powyższe prace, kierownika budowy, inspektora nadzoru oraz Inwestora.

4. Uwagi końcowe.

Dla zaplanowanej inwestycji, przed przystąpieniem do jej realizacji, kierownik budowy winien opracować plan bezpieczeństwa i ochrony zdrowia, zgodnie z rozporządzeniem Ministra Infrastruktury z dnia 23 czerwca 2003 r. w sprawie informacji dotyczącej bezpieczeństwa i ochrony zdrowia oraz planu bezpieczeństwa i ochrony zdrowia (Dz. U. z 2003 r. nr 120 poz. 1126).

Wszystkie prace należy wykonywać zgodnie z zasadami sztuki budowlanej, warunkami BHP oraz warunkami wykonywania i odbioru robót, zgodnie z obowiązującymi przepisami prawa budowlanego. Do realizacji budowy można używać jedynie materiałów posiadających niezbędne atesty i aprobaty.

Do wykonywania prac można przystąpić dopiero po skutecznym zgłoszeniu robót budowlanych w tutejszym Starostwie Powiatowym.

mgr inż. arch. NATASZA KOWALSKA
Uprawnienia budowlane
do projektowania bez ograniczeń
w szczególności Skoniecznej
Nr ewid.: 58/SLOKK/2011/11

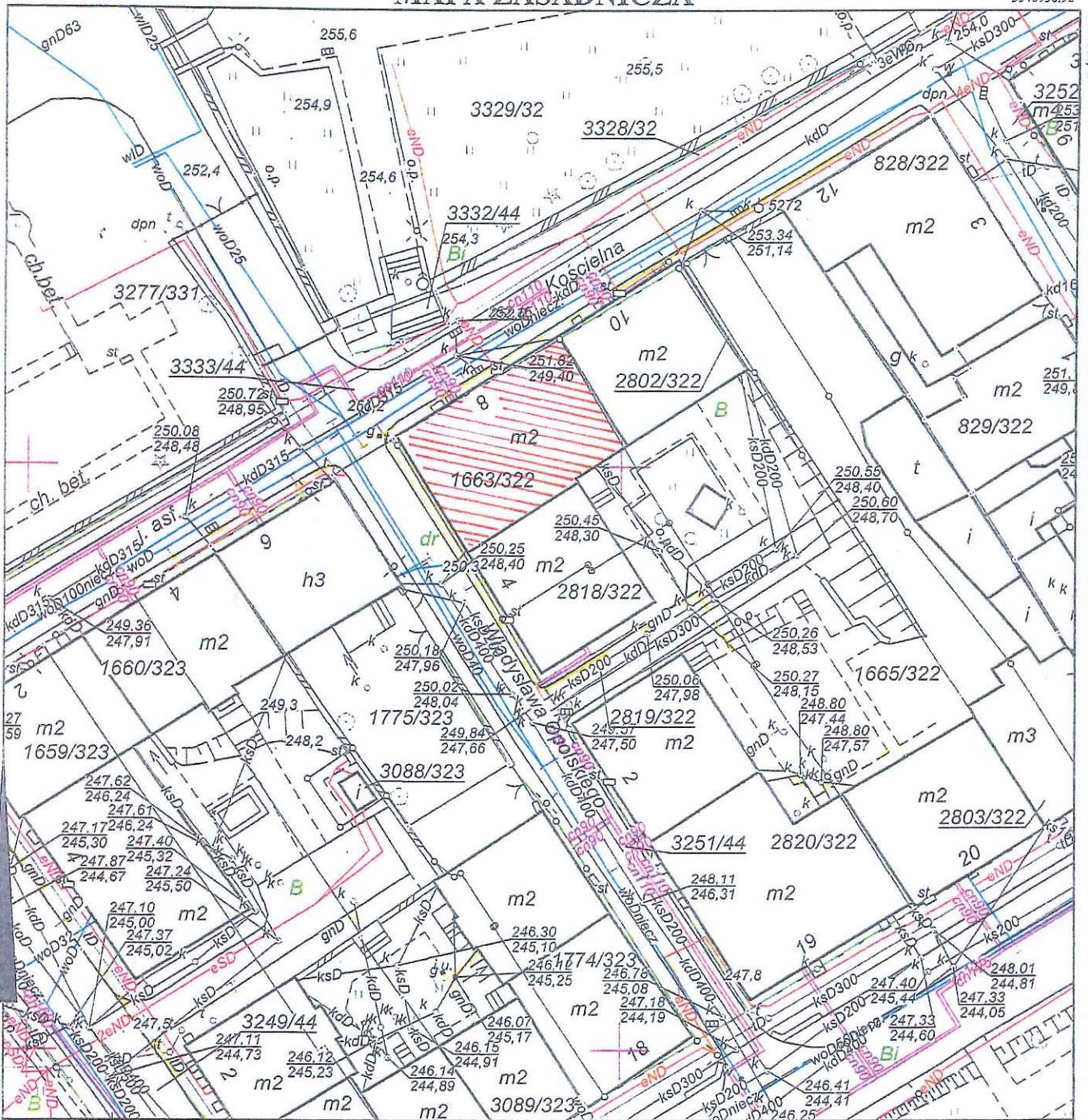
KOŚCIELNA 8

Skala 1:500

Województwo: śląskie, Bogumińska 2
Powiat: wodzisławski, Wodzisław Śl.
Jednostka ewidencyjna: 241504_1 Wodzisław Śląsk
Obręb ewidencyjny: 0001 Wodzisław

Sekcja: 6.124.25.21.2.1
Układ współ.: PL-2000, układ odniesienia PL-ETRF2000

MAPA ZASADNICZA



5540843.92

Sporządził: Katarzyna Kirkała, dnia: 10-02-2017 r.
WG.6642.1.558.2017



BUDYNEK DO PLANOWANEJ
TERMOMODERNIZACJI
I WYMIAMY DACHU

Poswiadcza się zgodność niniejszej kopii z treścią materiału państwowego zasobu geodezyjnego i kartograficznego

Organ prowadzący państwowy zasób geodezyjny i kartograficzny

Nazwa materiału zasobu

Identyfikator ewidencyjny materiału zasobu

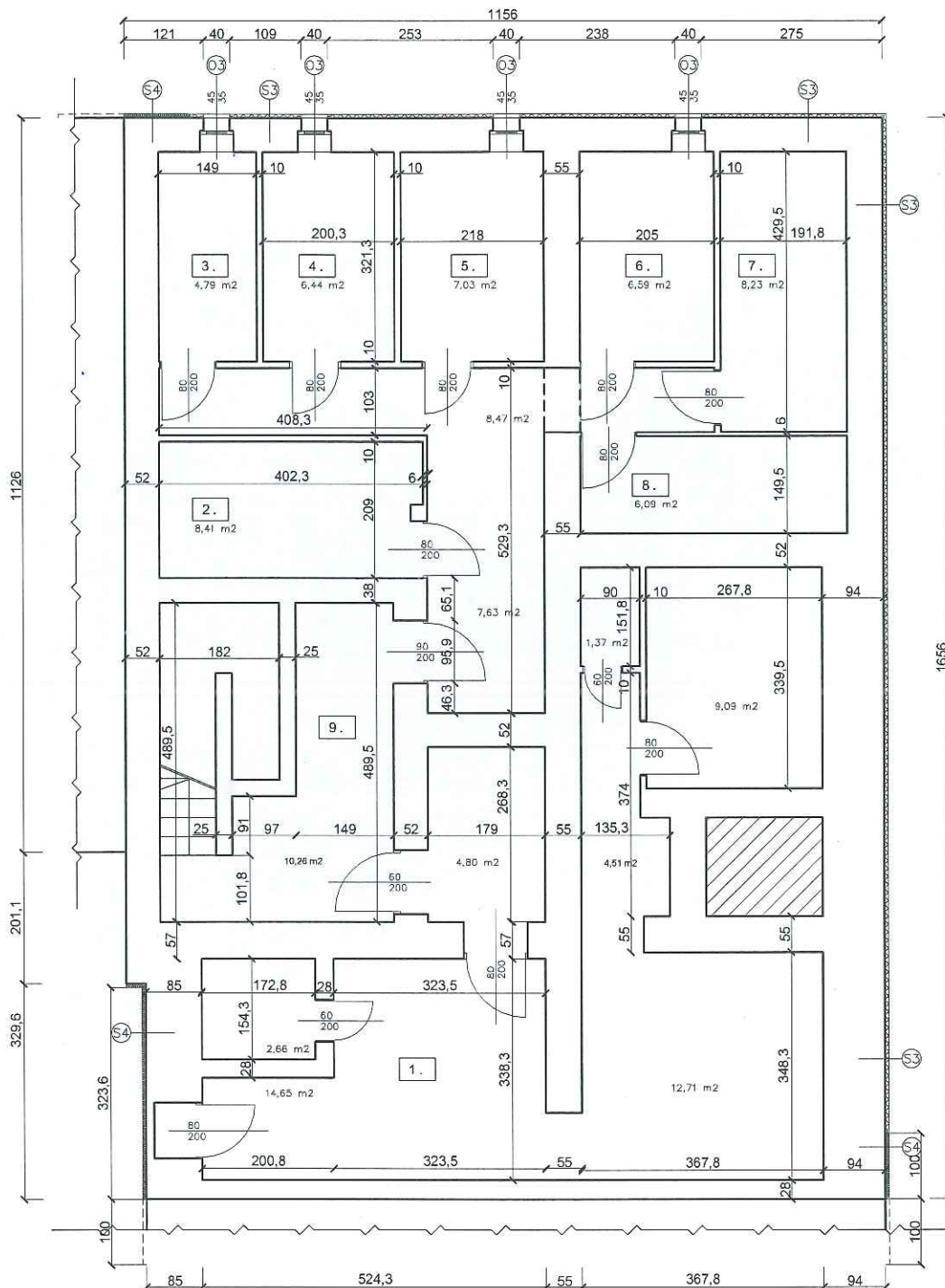
Data wykonania kopii

Imię, nazwisko i podpis osoby reprezentującej organ



27 listopada 2018 r.

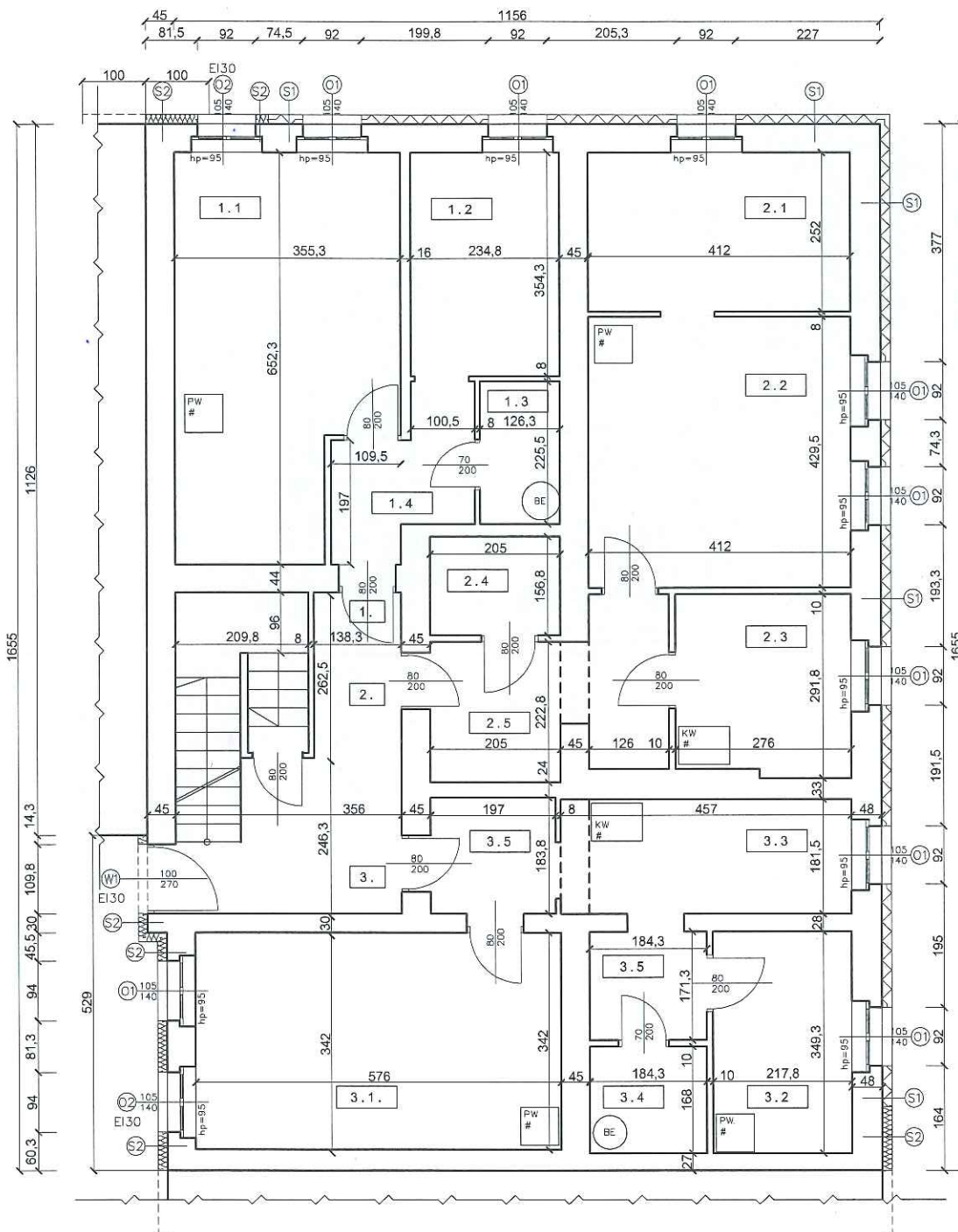
INWESTOR:	GMINA MIASTO WODZISŁAW ŚLĄSKI Wodzisław Śl., ul. Bogumińska 4	Działki nr 1663/322 i 3333/44
OBIEKT:	Budynek mieszkalny wielorodzinny Wodzisław Śląski, ul. Kościelna 8	NR RYS. 01
TEMAT:	PROJ. TERMOMODERNIZACJI -PROJ. ZAGOSPODAROWANIA	SKALA: 1:500
WYKONAŁ:	mgr inż. arch. Natasza Kowalska inż. Magdalena Malecka mgr Anna Niewiadomska	PODPIS <i>[Signature]</i>



KOSCIELNA 8	
1.	SCHRON
A:	49.79 m ²
2.	PIWNICA 2
A:	8.41 m ²
3.	PIWNICA 3
A:	4.79 m ²
4.	PIWNICA 4
A:	6.44 m ²
5.	PIWNICA 5
A:	7.03 m ²
6.	PIWNICA 6
A:	6.59 m ²
7.	PIWNICA 7
A:	8.23 m ²
8.	PIWNICA 8
A:	6.09 m ²
9.	KOMUNIKACJA
A:	26.36 m ²
SUMA 128.93m²	

- (S1) TYNK CIENKOWARSTWOWY STYROPIAN EPS 100 GR. 15 cm ISTNIEJĄCA ŚCIANA
- (S2) TYNK CIENKOWARSTWOWY WEŁNA MINERALNA GR. 15 cm ISTNIEJĄCA ŚCIANA
- (S3) TYNK CIENKOWARSTWOWY STYROPIAN EPS 100 GR. 6 cm ISTNIEJĄCA ŚCIANA
- (S4) TYNK CIENKOWARSTWOWY WEŁNA MINERALNA GR. 6 cm ISTNIEJĄCA ŚCIANA

 Sp. z o.o. Wodzisław Śląski	INWESTOR:	GMINA MIASTO WODZISŁAW ŚLĄSKI Wodzisław Śl., ul. Bogumińska 4	Działki nr 1663/322 i 3333/44
	OBIEKT:	Budynek mieszkalny wielorodzinny Wodzisław Śląski, ul. Kościelna 8	NR RYS. 02
	TEMAT:	PROJ. TERMOMODERNIZACJI - RZUT PIWNIC	SKALA: 1:100
	WYKONAŁ:	mgr inż. arch. Natasza Kowalska inż. Magdalena Matecka mgr Anna Niewiadomska	PODPIS 
27 listopada 2018 r.			



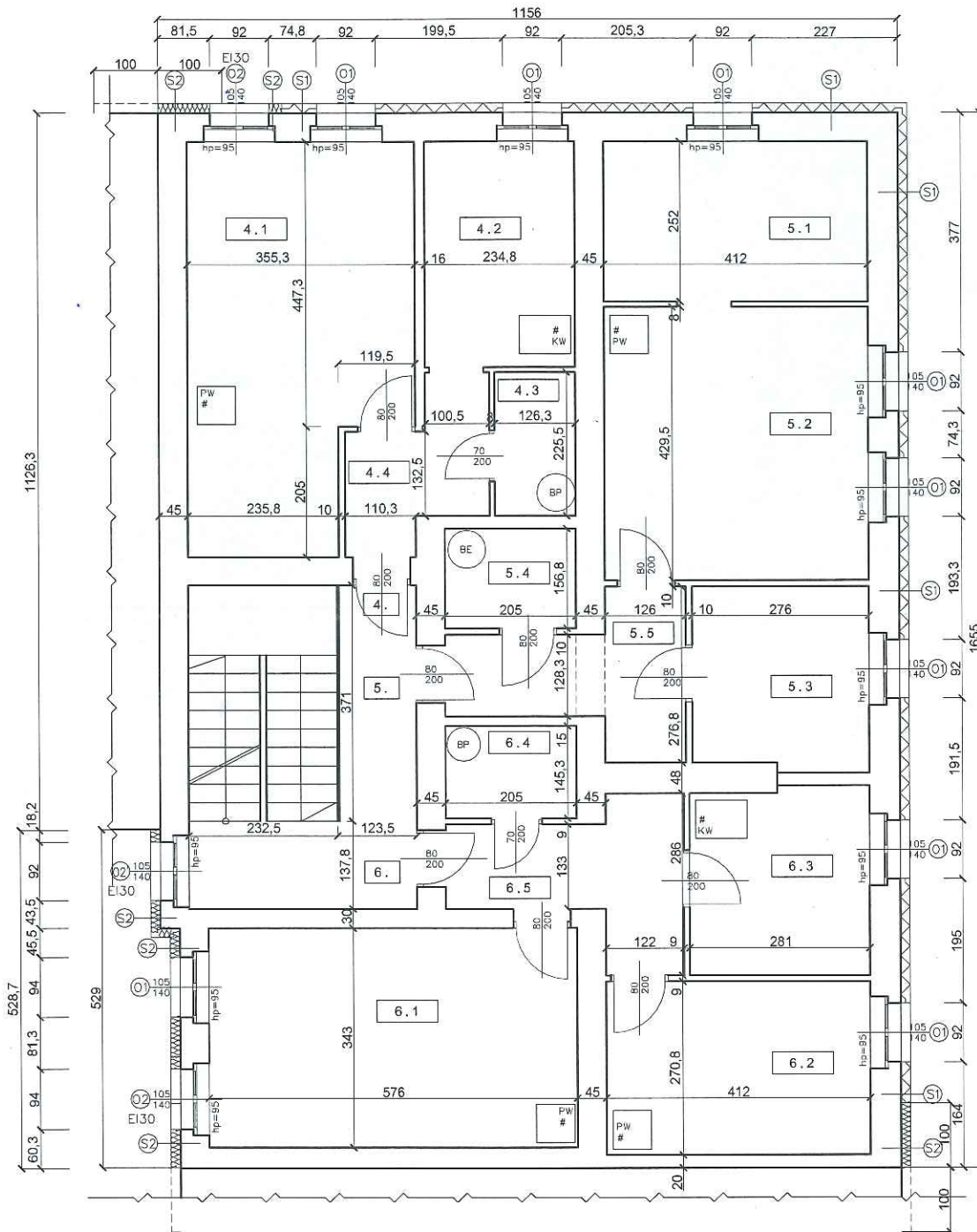
KOŚCIELNA 8/1
1.1.
PORÓJ 1
A: 20,73 m ²
1.2.
KUCHNIA
A: 8,32 m ²
1.3.
ŁAZIENKA
A: 2,85 m ²
1.4.
PRZEDPOKÓJ
A: 4,64 m ²
SUMA 36,54 m²

KOŚCIELNA 8/2
2.1.
PORÓJ 1
A: 10,36 m ²
2.2.
PORÓJ 2
A: 17,65 m ²
2.3.
KUCHNIA
A: 7,86 m ²
2.4.
ŁAZIENKA
A: 3,21 m ²
2.5.
PRZEDPOKÓJ
A: 8,64 m ²
SUMA 47,72 m²

KOŚCIELNA 8/3
3.1.
PORÓJ 1
A: 19,70 m ²
3.2.
PORÓJ 2
A: 7,71 m ²
3.3.
KUCHNIA
A: 8,40 m ²
3.4.
ŁAZIENKA
A: 3,09 m ²
3.5.
PRZEDPOKÓJ
A: 6,77 m ²
SUMA 45,67 m²

- Ⓢ1 TYNK CIENKOWARSTWOWY STYROPIAN EPS 100 GR. 15 cm ISTNIEJĄCA ŚCIANA
- Ⓢ2 TYNK CIENKOWARSTWOWY WEŁNA MINERALNA GR. 15 cm ISTNIEJĄCA ŚCIANA
- Ⓢ3 TYNK CIENKOWARSTWOWY STYROPIAN EPS 100 GR. 6 cm ISTNIEJĄCA ŚCIANA
- Ⓢ4 TYNK CIENKOWARSTWOWY WEŁNA MINERALNA GR. 6 cm ISTNIEJĄCA ŚCIANA

 Sp. z o.o. Wodzisław Śląski	INWESTOR:	GMINA MIASTO WODZISŁAW ŚLĄSKI Wodzisław Śl., ul. Bogumińska 4	Działki nr 1663/322 i 3333/44
	OBIEKT:	Budynek mieszkalny wielorodzinny Wodzisław Śląski, ul. Kościelna 8	NR RYS. 03
	TEMAT:	PROJ. TERMOMODERNIZACJI – RZUT PARTERU	SKALA: 1:100
	WYKONAŁ:	mgr inż. arch. Natasza Kowalska inż. Magdalena Malecka mgr Anna Niewiadomska	PODPIS 
27 listopada 2018 r.			



KOŚCIELNA 8/4	
4.1.	POKÓJ 1
A:	20,73 m ²
4.2.	KUCHNIA
A:	8,32 m ²
4.3.	ŁAZIENKA
A:	2,85 m ²
4.4.	PRZEDPOKÓJ
A:	4,64 m ²
SUMA	36,54 m ²

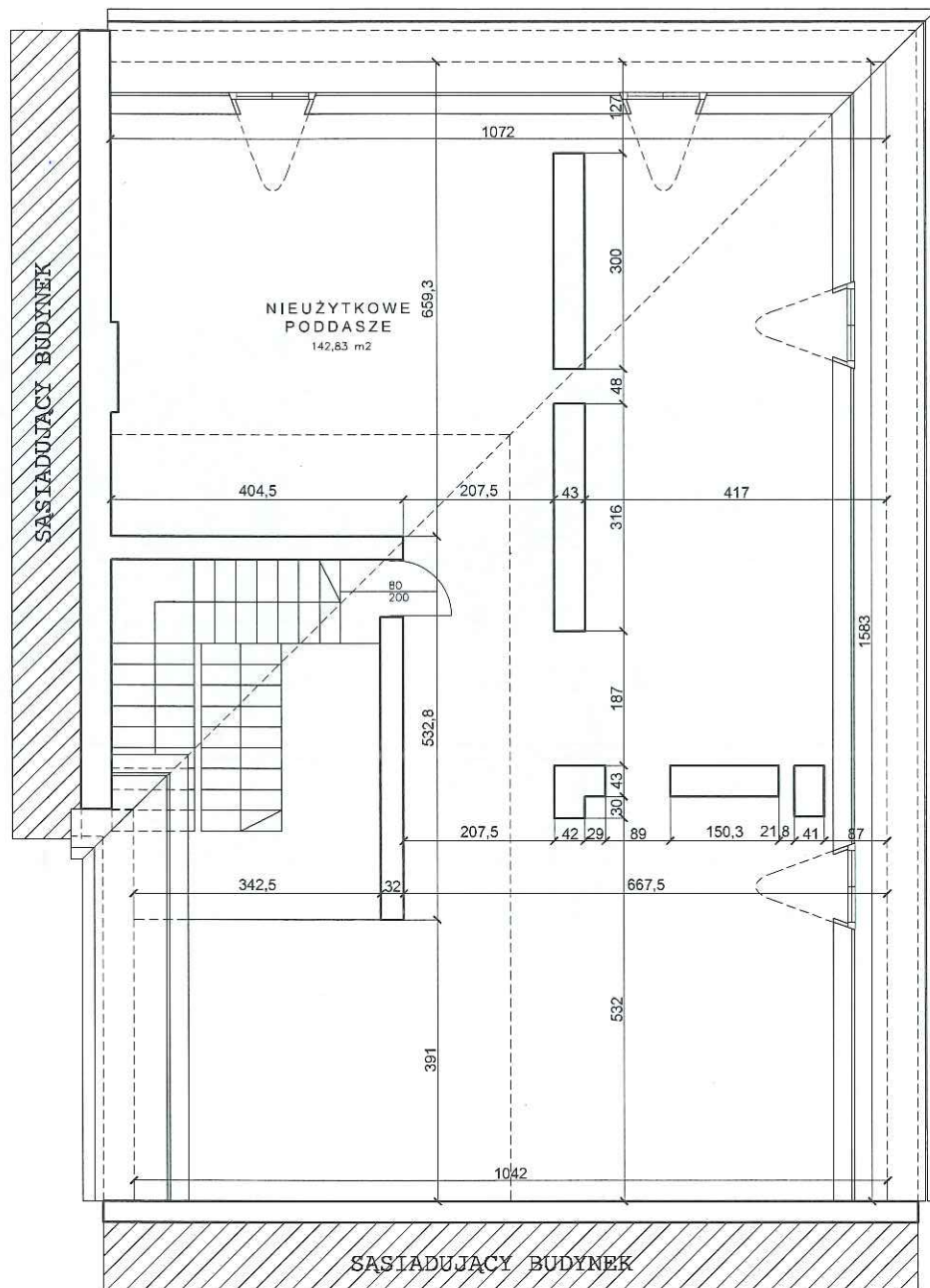
KOŚCIELNA 8/5	
5.1.	POKÓJ 1
A:	10,36 m ²
5.2.	POKÓJ 2
A:	17,65 m ²
5.3.	KUCHNIA
A:	7,86 m ²
5.4.	ŁAZIENKA
A:	3,21 m ²
5.5.	PRZEDPOKÓJ
A:	6,70 m ²
SUMA	45,78 m ²

KOŚCIELNA 8/6	
6.1.	POKÓJ 1
A:	19,76 m ²
6.2.	POKÓJ 2
A:	11,15 m ²
6.3.	KUCHNIA
A:	8,22 m ²
6.4.	ŁAZIENKA
A:	2,97 m ²
6.5.	PRZEDPOKÓJ
A:	6,81 m ²
SUMA	48,91 m ²

- Ⓢ1 TYNK CIENKOWARSTWOWY STYROPIAN EPS 100 GR. 15 cm ISTNIEJĄCA ŚCIANA
- Ⓢ2 TYNK CIENKOWARSTWOWY WEŁNA MINERALNA GR. 15 cm ISTNIEJĄCA ŚCIANA
- Ⓢ3 TYNK CIENKOWARSTWOWY STYROPIAN EPS 100 GR. 6 cm ISTNIEJĄCA ŚCIANA
- Ⓢ4 TYNK CIENKOWARSTWOWY WEŁNA MINERALNA GR. 6 cm ISTNIEJĄCA ŚCIANA

 ...DOMARO Sp. z o.o. Wodzisław Śląski	INWESTOR:	GMINA MIASTO WODZISŁAW ŚLĄSKI Wodzisław Śląski, ul. Bogumińska 4	Działki nr 1663/322 i 3333/44
	OBIEKT:	Budynek mieszkalny wielorodzinny Wodzisław Śląski, ul. Kościelna 8	NR RYS. 04
	TEMAT:	PROJ. TERMOMODERNIZACJI - RZUT PIĘTRA	SKALA: 1:100
	WYKONAŁ:	mgr inż. arch. Natasza Kowalska inż. Magdalena Malecka mgr Anna Niewiadomska	PODPIS 

27 listopada 2018 r.

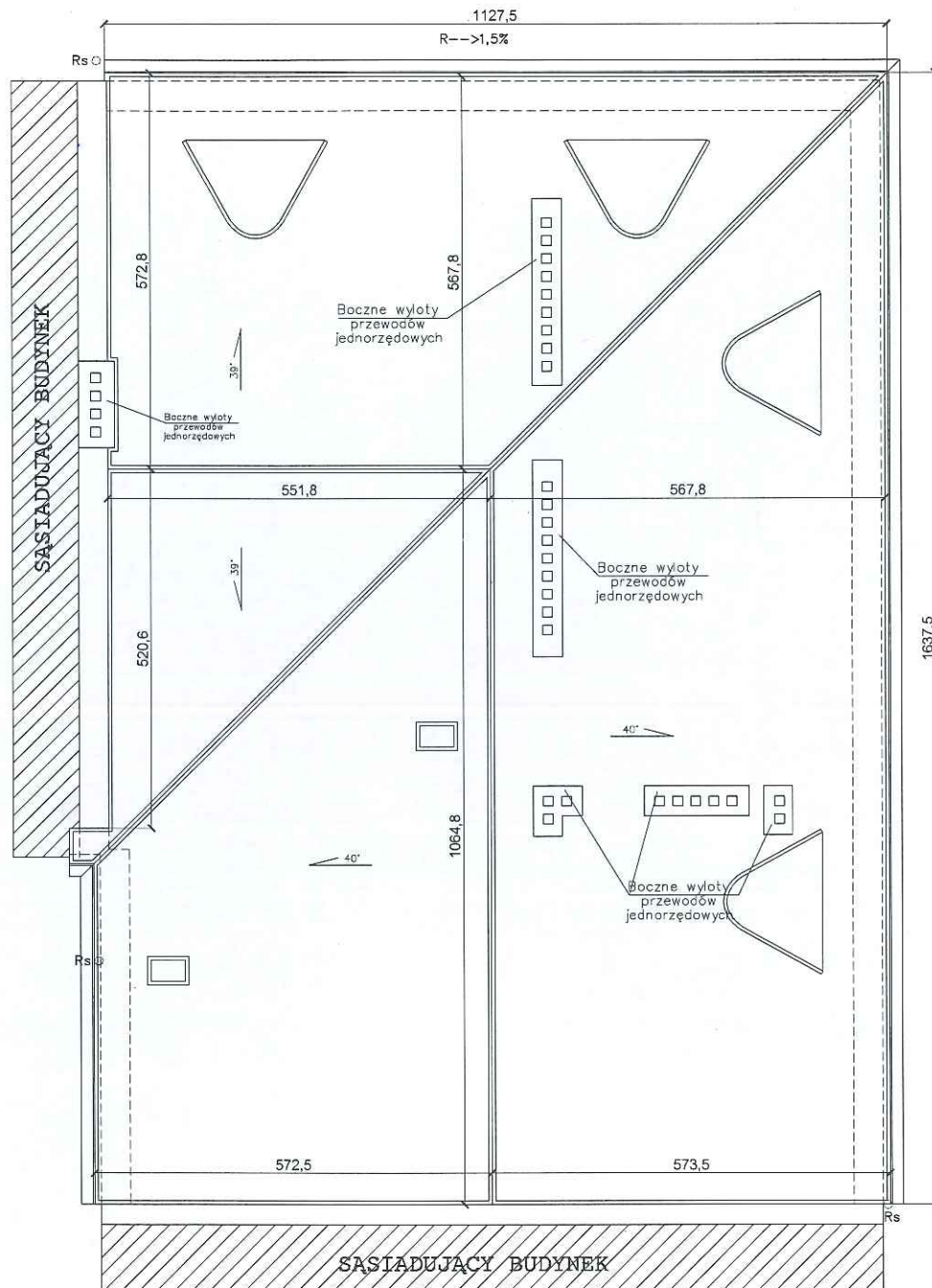


- Ⓢ1) TYNK CIENKOWARSTWOWY
STYROPIAN EPS 100 GR. 15 cm
ISTNIEJĄCA ŚCIANA
- Ⓢ2) TYNK CIENKOWARSTWOWY
WEŁNA MINERALNA GR. 15 cm
ISTNIEJĄCA ŚCIANA
- Ⓢ3) TYNK CIENKOWARSTWOWY
STYROPIAN EPS 100 GR. 6 cm
ISTNIEJĄCA ŚCIANA
- Ⓢ4) TYNK CIENKOWARSTWOWY
WEŁNA MINERALNA GR. 6 cm
ISTNIEJĄCA ŚCIANA



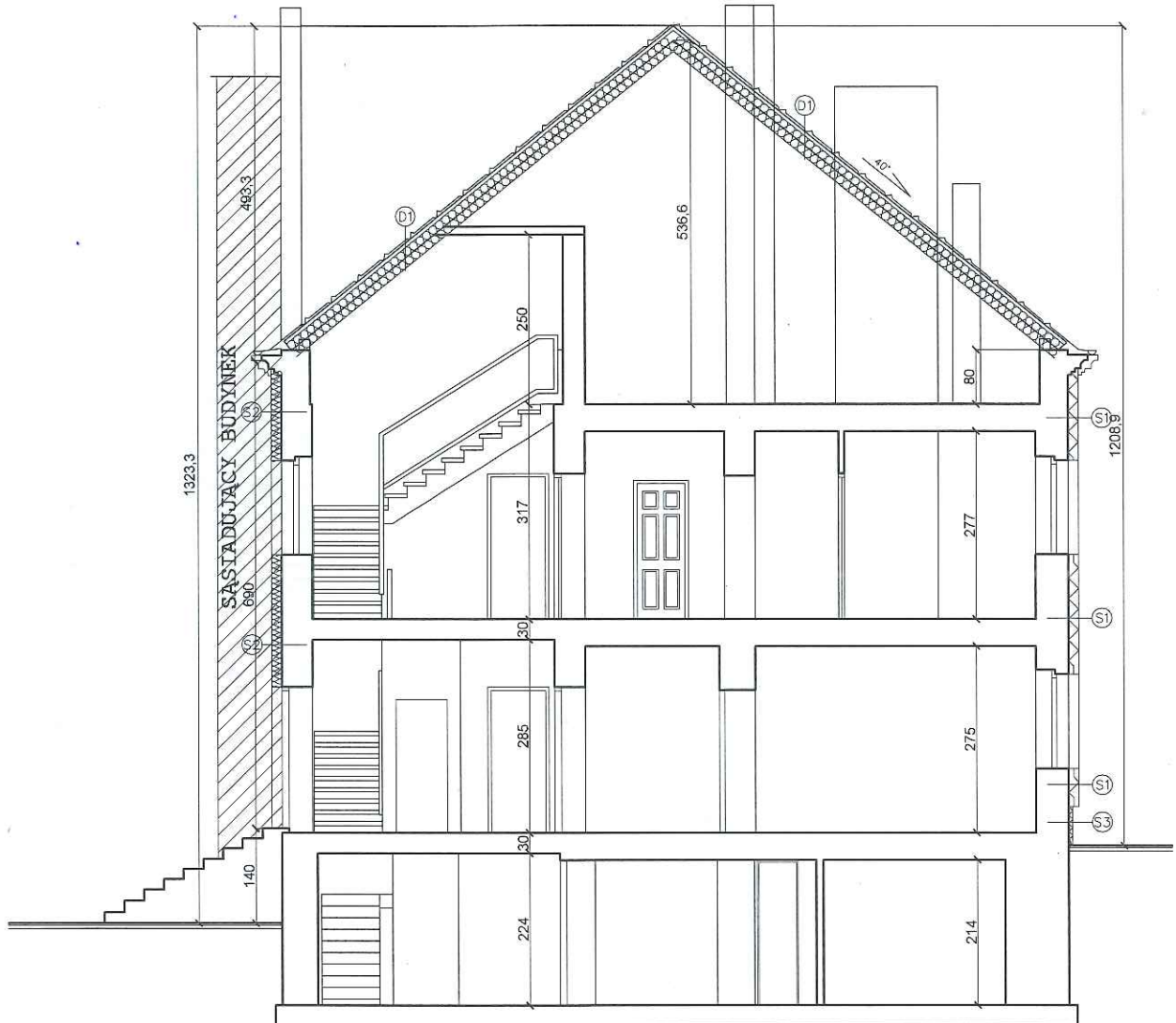
27 listopada 2018 r.

INWESTOR:	GMINA MIASTO WODZISŁAW ŚLĄSKI Wodzisław Śl., ul. Bogumińska 4	Działki nr 1663/322 i 3333/44
OBIEKT:	Budynek mieszkalny wielorodzinny Wodzisław Śląski, ul. Kościelna 8	NR RYS. 05
TEMAT:	PROJ. TERMOMODERNIZACJI – RZUT Poddasza	SKALA: 1:100
WYKONAŁ:	mgr inż. arch. Natasza Kowalska inż. Magdalena Matecka mgr Anna Niewiadomska	PODPIS <i>Natasza Kowalska</i>



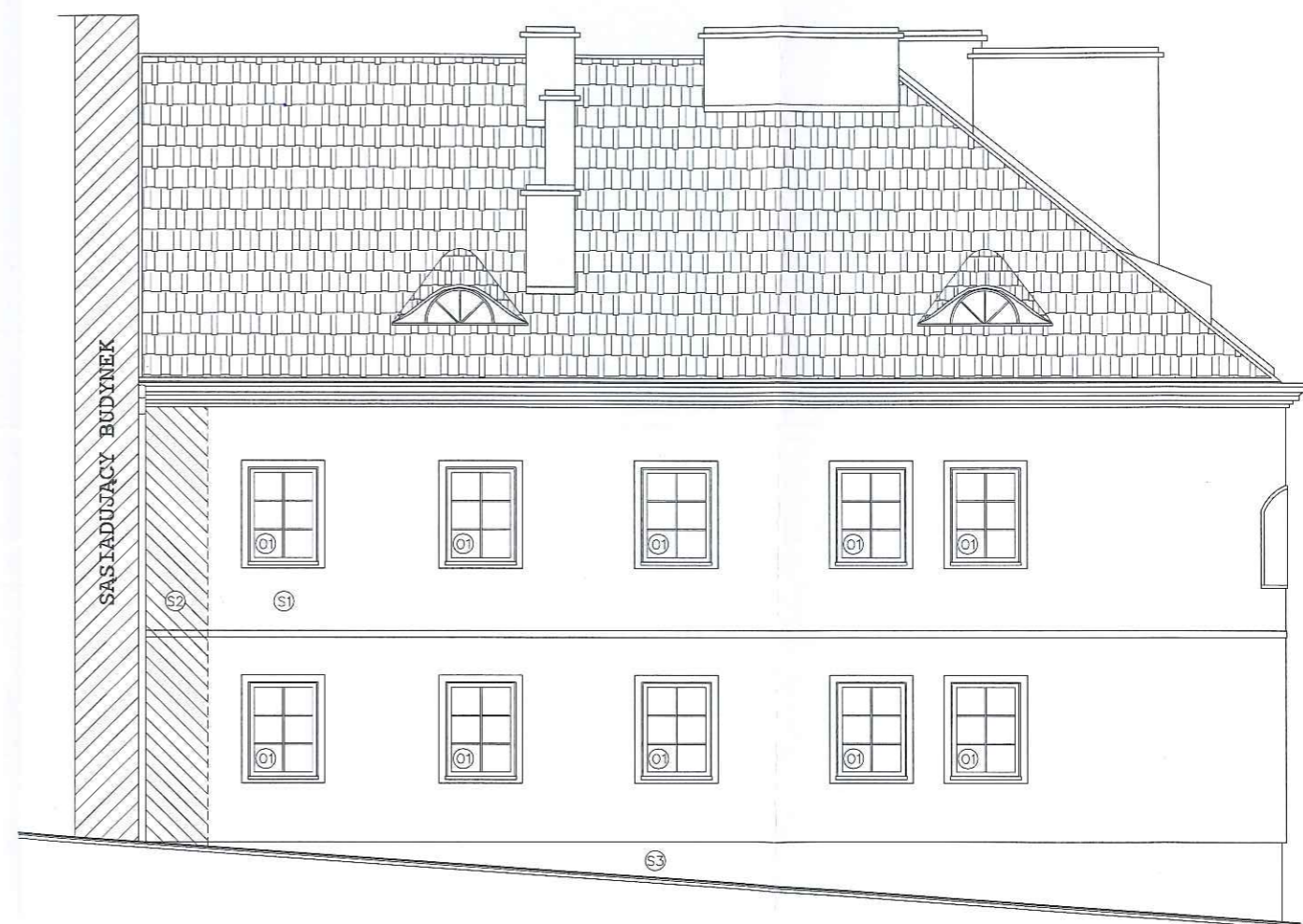
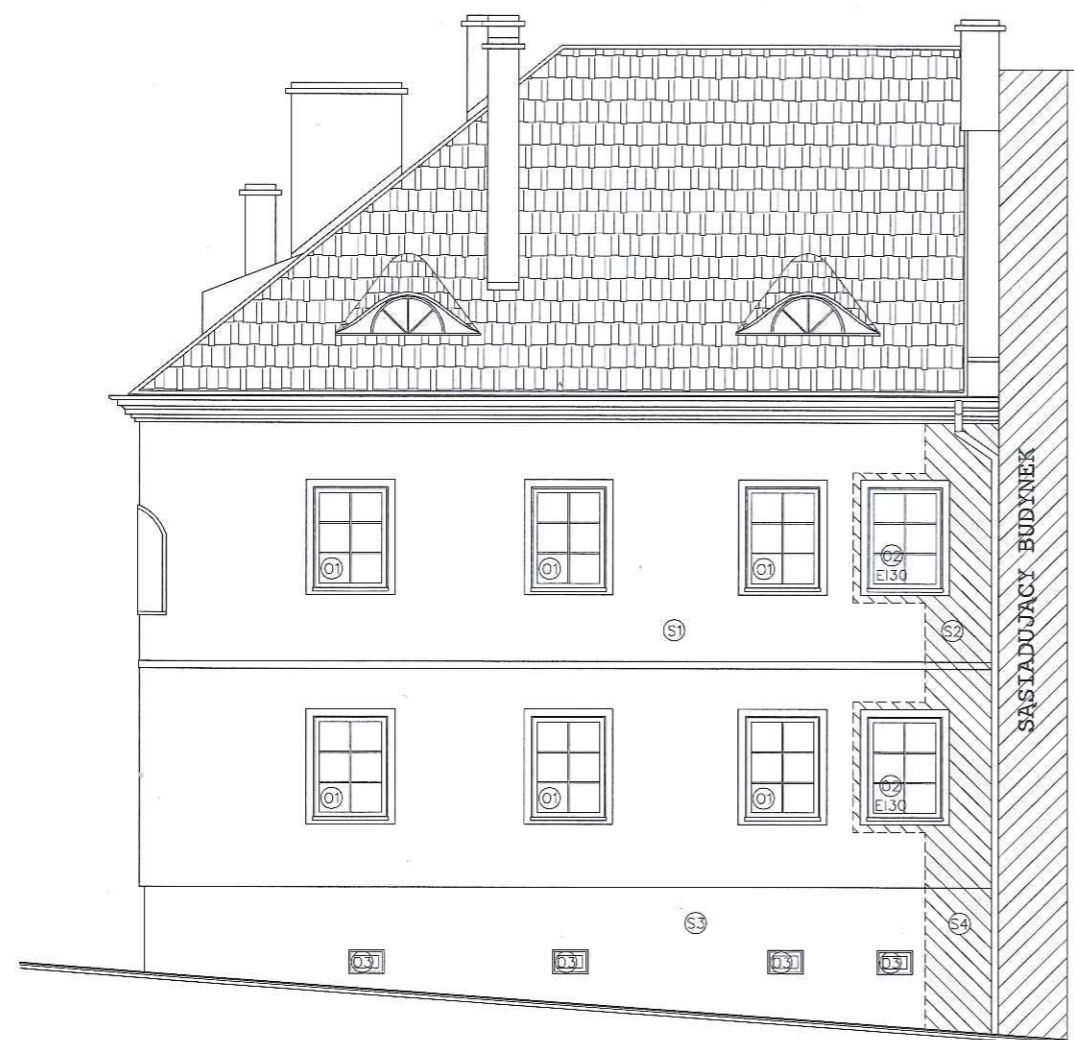
- ① TYNK CIENKOWARSTWOWY STYROPIAN EPS 100 GR. 15 cm ISTNIEJĄCA ŚCIANA
- ② TYNK CIENKOWARSTWOWY WEŁNA MINERALNA GR. 15 cm ISTNIEJĄCA ŚCIANA
- ③ TYNK CIENKOWARSTWOWY STYROPIAN EPS 100 GR. 6 cm ISTNIEJĄCA ŚCIANA
- ④ TYNK CIENKOWARSTWOWY WEŁNA MINERALNA GR. 6 cm ISTNIEJĄCA ŚCIANA

	INWESTOR:	GMINA MIASTO WODZISŁAW ŚLĄSKI Wodzisław Śl., ul. Bogumińska 4	Działki nr 1663/322 i 3333/44
	OBIEKT:	Budynek mieszkalny wielorodzinny Wodzisław Śląski, ul. Kościelna 8	NR RYS. 06
	TEMAT:	PROJ. TERMOMODERNIZACJI – RZUT DACHU	SKALA: 1:100
27 listopada 2018 r.	WYKONAŁ:	mgr inż. arch. Natasza Kowalska inż. Magdalena Matecka mgr Anna Niewiadomska	PODPIS <i>Natasza Kowalska</i> <i>Magdalena Matecka</i> <i>Anna Niewiadomska</i>



- Ⓢ1 TYNK CIENKOWARSTWOWY STYROPIAN EPS 100 GR. 15 cm ISTNIEJĄCA ŚCIANA
- Ⓢ2 TYNK CIENKOWARSTWOWY WEŁNA MINERALNA GR. 15 cm ISTNIEJĄCA ŚCIANA
- Ⓢ3 TYNK CIENKOWARSTWOWY STYROPIAN EPS 100 GR. 6 cm ISTNIEJĄCA ŚCIANA
- Ⓢ4 TYNK CIENKOWARSTWOWY WEŁNA MINERALNA GR. 6 cm ISTNIEJĄCA ŚCIANA
- ⓈD1 DACHÓWKA CERAMICZNA ŁĄTY I KONTRŁĘTY WARSTWA WĄTROIZOLACJI WEŁNA MINERALNA GR. 24 cm ISTNIEJĄCA WIEŻBA PAROIZOLACJA

 ...DOMARO <small>Sp. z o.o. Wodzisław Śląski</small>	INWESTOR:	GMINA MIASTO WODZISŁAW ŚLĄSKI Wodzisław Śl., ul. Bogumińska 4	Działki nr 1663/322 i 3333/44
	OBIEKT:	Budynek mieszkalny wielorodzinny Wodzisław Śląski, ul. Kościelna 8	NR RYS. 07
	TEMAT:	PROJ. TERMOMODERNIZACJI – PRZEKRÓJ	SKALA: 1:100
	WYKONAŁ:	mgr inż. arch. Natasza Kowalska inż. Magdalena Matecka mgr Anna Niewiadomska	PODPIS 
27 listopada 2018 r.			



- (S1) TYNK CIENKOWARSTWOWY STYROPIAN EPS 100 GR. 15 cm ISTNIEJĄCA ŚCIANA
- (S2) TYNK CIENKOWARSTWOWY WEŁNA MINERALNA GR. 15 cm ISTNIEJĄCA ŚCIANA
- (S3) TYNK CIENKOWARSTWOWY STYROPIAN EPS 100 GR. 6 cm ISTNIEJĄCA ŚCIANA
- (S4) TYNK CIENKOWARSTWOWY WEŁNA MINERALNA GR. 6 cm ISTNIEJĄCA ŚCIANA

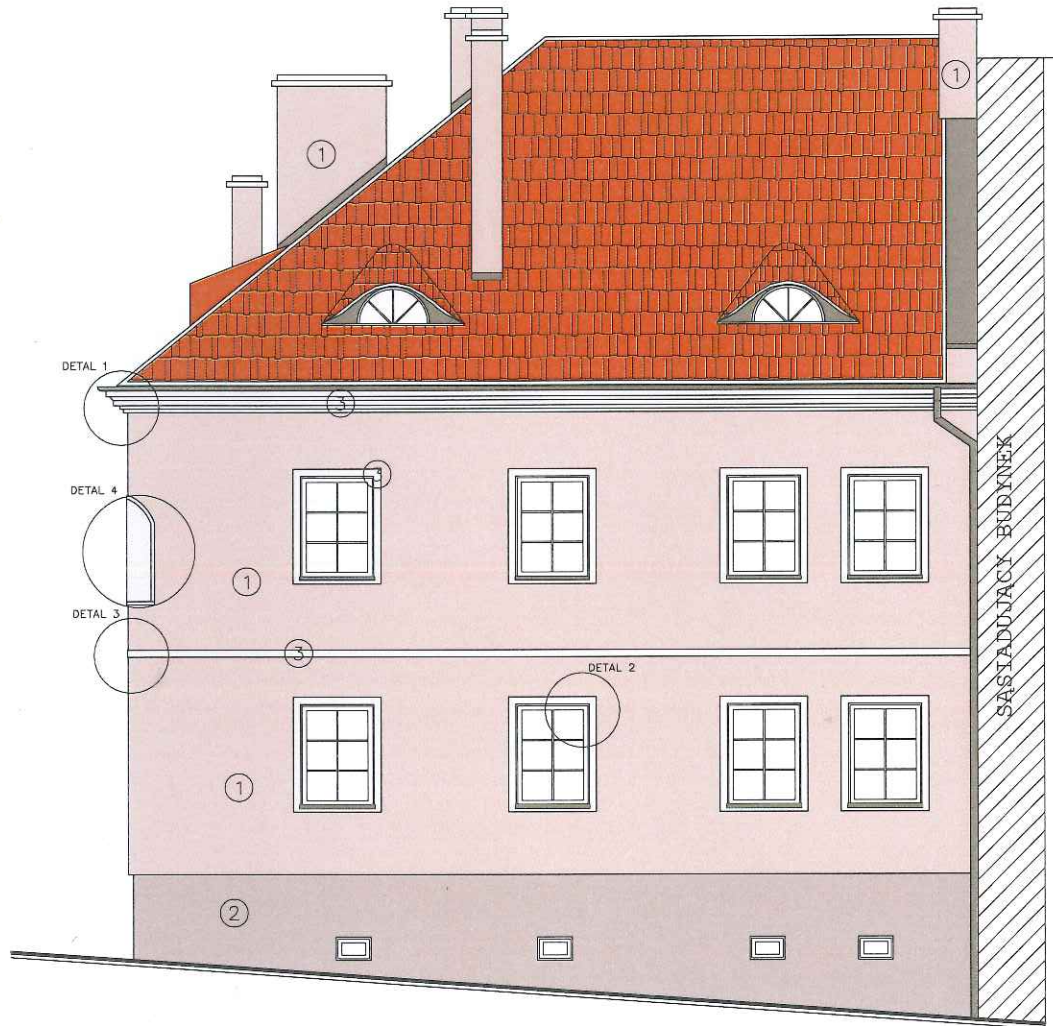
 Sp. z o.o. Wodzisław Śląski	INWESTOR:	GMINA MIASTO WODZISŁAW ŚLĄSKI Wodzisław Śl., ul. Bogumińska 4	Działki nr 1663/322 i 3333/44
	OBIEKT:	Budynek mieszkalny wielorodzinny Wodzisław Śląski, ul. Kościelna 8	NR RYS. 08
	TEMAT:	PROJ. TERMOMODERNIZACJI – ELEWACJE	SKALA: 1:100
	WYKONAŁ:	mgr inż. arch. Natasza Kowalska inż. Magdalena Malecka mgr Anna Niewiadomska	PODPIS <i>M. Malecka</i> <i>A. Niewiadomska</i>
27 listopada 2018 r.			



- S1 TYNK CIENKOWARSTWOWY STYROPIAN EPS 100 GR. 15 cm ISTNIEJĄCA ŚCIANA
- S2 TYNK CIENKOWARSTWOWY WEŁNA MINERALNA GR. 15 cm ISTNIEJĄCA ŚCIANA
- S3 TYNK CIENKOWARSTWOWY STYROPIAN EPS 100 GR. 6 cm ISTNIEJĄCA ŚCIANA
- S4 TYNK CIENKOWARSTWOWY WEŁNA MINERALNA GR. 6 cm ISTNIEJĄCA ŚCIANA


	INWESTOR:	GMINA MIASTO WODZISŁAW ŚLĄSKI Wodzisław Śl., ul. Bogumińska 4	Działki nr 1663/322 i 3333/44
	OBIEKT:	Budynek mieszkalny wielorodzinny Wodzisław Śląski, ul. Kościelna 8	NR RYS. 09
	TEMAT:	PROJ. TERMOMODERNIZACJI – ELEWACJE	SKALA: 1:100
	WYKONAŁ:	mgr inż. arch. Natasza Kowalska inż. Magdalena Małecka mgr Anna Niewiadomska	PODPIS <i>Natasza Kowalska</i> <i>Anna Niewiadomska</i>

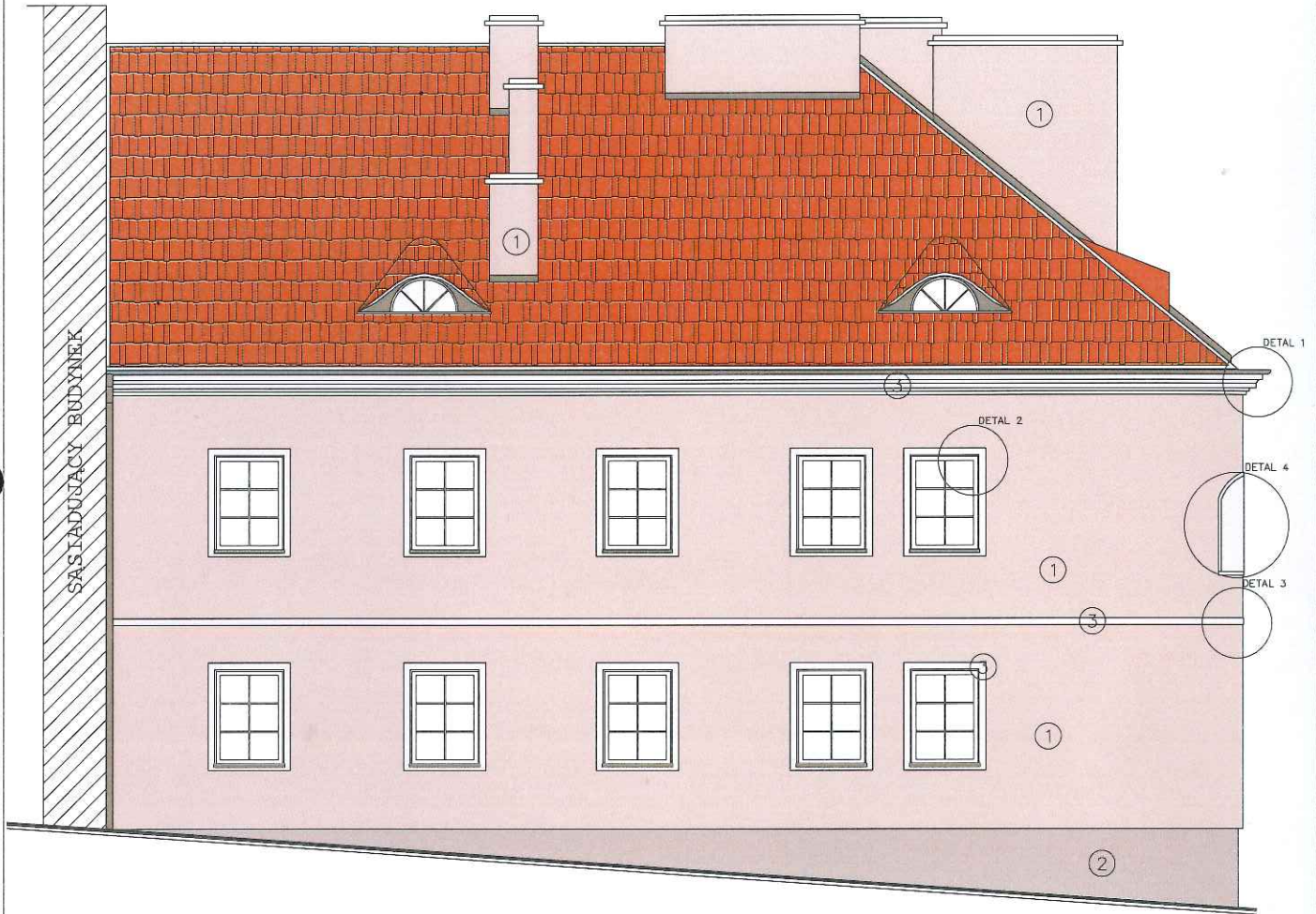
27 listopada 2018 r.



KOLORYSTYKA ELEWACJI:

- ① TYNK CIENKOWARSTOWY BEŻOWY
- ② TYNK CIENKOWARSTOWY BEŻOWY CIEMNIEJSZY
- ③ TYNK CIENKOWARSTOWY BEŻOWY JAŚNIEJSZY

	INWESTOR:	GMINA MIASTO WODZISŁAW ŚLĄSKI Wodzisław Śl., ul. Bogumińska 4	Działki nr 1663/322 i 3333/44
	OBIEKT:	Budynek mieszkalny wielorodzinny Wodzisław Śląski, ul. Kościelna 8	NR RYS. 10
	TEMAT:	PROJ. TERMOMODERNIZACJI – KOLORYSTYKA ELEWACJI	SKALA: 1:100
	WYKONAŁ:	mgr inż. arch. Natasza Kowalska inż. Magdalena Malecka mgr Anna Niewiadomska	PODPIS 
27 listopada 2018 r.			



KOLORYSTYKA ELEWACJI:

- ① TYNK CIENKOWARSTOWY BEŻOWY
- ② TYNK CIENKOWARSTOWY BEŻOWY CIEMNIEJSZY
- ③ TYNK CIENKOWARSTOWY BEŻOWY JAŚNIEJSZY

	INWESTOR:	GMINA MIASTO WODZISŁAW ŚLĄSKI Wodzisław Śląski, ul. Bogumińska 4	Działki nr 1663/322 i 3333/44
	OBIEKT:	Budynek mieszkalny wielorodzinny Wodzisław Śląski, ul. Kościelna 8	NR RYS. 11
	TEMAT:	PROJ. TERMOMODERNIZACJI – KOLORYSTYKA ELEWACJI	SKALA: 1:100
WYKONAŁ:		mgr inż. arch. Natasza Kowalska inż. Magdalena Matecka mgr Anna Niewiadomska	PODPIS 
27 listopada 2018 r.			



KOLORYSTYKA ELEWACJI:

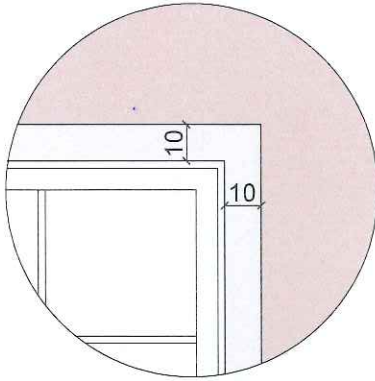
- ① TYNK CIENKOWARSTOWY BEŻOWY
- ② TYNK CIENKOWARSTOWY BEŻOWY CIEMNIEJSZY
- ③ TYNK CIENKOWARSTOWY BEŻOWY JAŚNIEJSZY



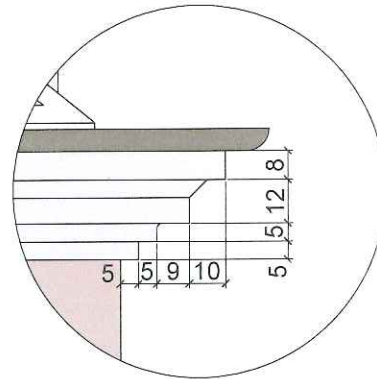
27 listopada 2018 r.

INWESTOR:	GMINA MIASTO WODZISŁAW ŚLĄSKI Wodzisław Śl., ul. Bogumińska 4	Działki nr 1663/322 i 3333/44
OBIEKT:	Budynek mieszkalny wielorodzinny Wodzisław Śląski, ul. Kościelna 8	NR RYS. 12
TEMAT:	PROJ. TERMOMODERNIZACJI – KOLORYSTYKA ELEWACJI	SKALA: 1:100
WYKONAŁ:	mgr inż. arch. Natasza Kowalska inż. Magdalena Matecka mgr Anna Niewiadomska	PODPIS <i>[Signature]</i>

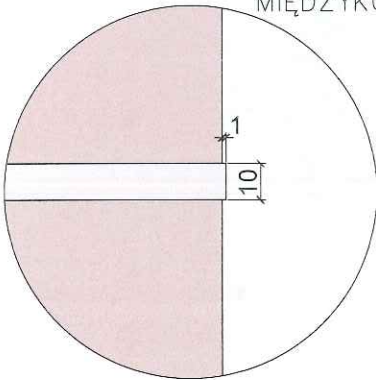
DETAL 2
 – OPASKA OKIENNA
 I DRZWIOWA



DETAL 1
 – GZYMS WIEŃCZĄCY



DETAL 3
 – GZYMS
 MIĘDZYKONDYGNACYJNY



DETAL 4
 – FIGURA KSIĘCIA
 WŁADYSŁAWA




KOLORYSTYKA ELEWACJI:

- ① TYNK CIENKOWARSTOWY BEŻOWY
- ② TYNK CIENKOWARSTOWY BEŻOWY CIEMNIEJSZY
- ③ TYNK CIENKOWARSTOWY BEŻOWY JAŚNIEJSZY

	INWESTOR:	GMINA MIASTO WODZISŁAW ŚLĄSKI Wodzisław Śl., ul. Bogumińska 4	Działki nr 1663/322 i. 3333/44
	OBIEKT:	Budynek mieszkalny wielorodzinny Wodzisław Śląski, ul. Kościelna 8	NR RYS. 13
	TEMAT:	PROJ. TERMOMODERNIZACJI – KOLORYSTYKA ELEWACJI	SKALA: 1:100
WYKONAL:		mgr inż. arch. Natasza Kowalska inż. Magdalena Małecka mgr Anna Niewiadomska	PODPIS 
27 listopada 2018 r.			

ZESTAWIENIE STOLARKI OKIENNEJ				
wymiar	105 x 140	105 x 140	105 x 140	45 x 35
oznaczenie	O1	O2	O2'	O3
typ	jednoskrzydłowe, rozwieralno-uchylne	jednoskrzydłowe, rozwieralno-uchylne	jednoskrzydłowe, rozwieralno-uchylne	jednoskrzydłowe
widok				
szerokość	105	105	105	45
wysokość	140	140	140	35
ilość	18	4	1	4
profil	PCV			PCV
lokalizacja	kondygnacje mieszkalne	kondygnacje mieszkalne, ściany p.poż.	klatka schodowa, ściany p.poż.	okno piwniczne
Uwagi	nawiewniki, podziały szprosami międzyszybowymi, 6 pól	podziały szprosami międzyszybowymi, 6 pól, okno EI30	podziały szprosami międzyszybowymi, 6 pól, okno EI30	okno bez wymagań U

ZESTAWIENIE STOLARKI DRZWIOWEJ	
wymiar	100 x 200 (270)
oznaczenie	W1
widok	
szerokość	100
wysokość	200 + 70 naświetle
ilość	1
lewe / prawe	L
profil	aluminiowe, z szybą i naświetlem
lokalizacja	drzwi zewnętrzne,
uwagi	domofon, zamek, samozamykacz

 27 listopada 2018 r.	INWESTOR:	GMINA MIASTO WODZISŁAW ŚLĄSKI Wodzisław Śl., ul. Bogumińska 4	Działki nr 1663/322 i 3333/44
	OBIEKT:	Budynek mieszkalny wielorodzinny Wodzisław Śląski, ul. Kościelna 8	NR RYS: 14
	TEMAT:	PROJ. TERMOMODERNIZACJI – ZESTAWIENIE STOLARKI	SKALA: ...
	WYKONAŁ:	mgr inż. arch. Natasza Kowalska inż. Magdalena Matecka mgr Anna Niewiadomska	PODPIS: 

OŚWIADCZENIE PROJEKTANTA

Oświadczam, że projekt budowlany termomodernizacji budynku mieszkalnego wraz z wymianą pokrycia dachowego i stolarki zewnętrznej, zlokalizowanego na działce nr 1663/322 przy ul. Kościelnej 8 w miejscowości Wodzisław Śląski, województwo śląskie, powiat wodzisławski, gmina Wodzisław Śląski, został opracowany zgodnie z obowiązującymi przepisami oraz zasadami wiedzy technicznej.

mgr inż. arch. NATASZA KOWALSKA

Uprawnienia budowlane
do projektowania bez ograniczeń
w specjalności architektonicznej
Nr ewld.: 58/SLOKK/2011/11





IZBA ARCHITEKTÓW
RZECZYPOSPOLITEJ POLSKIEJ
ŚLĄSKA OKRĘGOWA IZBA ARCHITEKTÓW RP
OKRĘGOWA KOMISJA KWALIFIKACYJNA

Znak sprawy: OKK/UP/B/35/11/II

Katowice, dnia 6 grudnia 2011 r.

DECYZJA nr 58/SLOKK/2011/II

Na podstawie art. 12 ust. 1 pkt 1, ust. 2 i 3, art. 13 ust. pkt 1 i ust. 4 ustawy z dnia 7 lipca 1994 r. - Prawo budowlane (tekst jednolity z 2010 r. Dz. U. Nr 243, poz. 1623 z późn. zm.), art. 11 i 24 ust. 1 pkt 2 ustawy z dnia 15 grudnia 2000 r. o samorządach zawodowych architektów, inżynierów budownictwa oraz urbanistów (Dz. U. z 2001 r. Nr 5, poz. 42 z późn. zm.), § 11 ust. 1 pkt 1 rozporządzenia Ministra Transportu i Budownictwa z dnia 28 kwietnia 2006 r. w sprawie samodzielnych funkcji technicznych w budownictwie (Dz. U. z 2006 r. Nr 83, poz. 578 z późn. zm.) oraz art. 104 i 107 § 1 i 4 ustawy z dnia 14 czerwca 1960 r. - Kodeks postępowania administracyjnego (tekst jednolity: Dz. U. z 2000 r. Nr 98, poz. 1071, z późn. zm.)

stwierdza się, że

Pani

mgr inż. arch. **Natasza Karolina Kowalska**

urodzona 8 grudnia 1977 roku w Koźmierzycach

posiada odpowiednie wykształcenie techniczne i praktykę zawodową
i po zdaniu egzaminu z wynikiem pozytywnym otrzymuje

UPRAWNIENIA BUDOWLANE

w specjalności architektonicznej do projektowania bez ograniczeń

Decyzja niniejsza jako uwzględniająca w całości żądanie strony nie wymaga uzasadnienia.

Od decyzji przysługuje Pani odwołanie do Krajowej Komisji Kwalifikacyjnej Izby Architektów RP. Odwołanie wnosi się za pośrednictwem organu, który wydał decyzję tj. Okręgowej Komisji Kwalifikacyjnej Śląskiej Okręgowej Izby Architektów RP, w terminie 14 dni od dnia doręczenia decyzji.

mgr inż. arch. Wojciech Podleski

prof. dr hab. inż. arch. Krzysztof Gasidło

dr inż. arch. Zygmunt Konopka

dr hab. inż. arch. Jan Pallado

mgr inż. arch. Maciej Piwowarczyk

mgr inż. arch. Stanisław Rostkowski

dr inż. arch. Michał Tomanek

dr inż. arch. Jerzy Witeczek



Otrzymują:

1. Natasza Kowalska, 44-352 Czyżowice, ul. Belsznicka 4b
2. Gdy decyzja stanie się ostateczna:
 - 1) Główny Inspektor Nadzoru Budowlanego - w celu wpisania do centralnego rejestru osób posiadających uprawnienia budowlane,
 - 2) Okręgowa Rada Izby Architektów.
3. a.a.



IZBA ARCHITEKTÓW
RZECZYPOSPOLITEJ POLSKIEJ

Śląska Okręgowa Rada Izby Architektów RP

ZAŚWIADCZENIE - ORYGINAŁ
(wypis z listy architektów)

Śląska Okręgowa Rada Izby Architektów RP zaświadcza, że:

mgr inż. arch. Natasza Karolina Kowalska

posiadająca kwalifikacje zawodowe do pełnienia samodzielnych funkcji technicznych w budownictwie w specjalności architektonicznej i w zakresie posiadanych uprawnień nr **58/SLOKK/2011/II**, jest wpisana na listę członków Śląskiej Okręgowej Izby Architektów RP pod numerem: **SL-1534**.

Członek czynny od: 23-03-2012 r.

Data i miejsce wygenerowania zaświadczenia: 07-12-2018 r. Katowice.

Zaświadczenie jest ważne do dnia: **31-03-2019 r.**

Podpisano elektronicznie w systemie informatycznym Izby Architektów RP przez:
ANITA LANGER, Sekretarz Okręgowej Rady Izby Architektów RP.

Nr weryfikacyjny zaświadczenia:

SL-1534-1EFD-F4D6-788D-647B



Wojewódzki Urząd Ochrony Zabytków w Katowicach
ul. Francuska 12, 40-015 Katowice
tel. (32) 253 77 98, fax. (32) 256 48 58
www.wkz.katowice.pl

73

STAROSTWO POWIATOWE Wodzisław Śl. w Wodzisławiu Śl. ul. Bogumińska 2 Wodzisław Śl.	
Data wpływu	2019-01-30
Nr	50
Skierowano do	<i>[Signature]</i>

Natasza Kowalska

Katowice, dnia 31-12-2018
za zwrotnym potwierdzeniem odbioru

K-NR.5142.2817.2018MŁ

POZWOLENIE Nr K/1579/2018
na prowadzenie robót budowlanych w układzie urbanistycznym wpisanym do rejestru zabytków

Na podstawie art. 6 ust. 1 lit. b, art. 7 pkt 1, art. 36 ust. 1 pkt 1 art. 89 pkt 2, art. 91 ust. 4 pkt 4 i 5 ustawy z dnia 23 lipca 2003 roku o ochronie zabytków i opiece nad zabytkami (tekst jedn. Dz. U. z 2018 roku, poz. 2067) i § 14 ust. 1 pkt 1 oraz ust. 2 pkt 1-3 rozporządzenia Ministra Kultury i Dziedzictwa Narodowego z dnia 2 sierpnia 2018 roku w sprawie prowadzenia prac konserwatorskich, prac restauratorskich i badań konserwatorskich przy zabytku wpisanym do rejestru zabytków albo na Listę Skarbów Dziedzictwa oraz robót budowlanych, badań architektonicznych i innych działań przy zabytku wpisanym do rejestru zabytków oraz badań archeologicznych i poszukiwań zabytków (Dz. U. z 2018 roku, poz. 1609) oraz art. 104 § 1 ustawy z dnia 14 czerwca 1960 roku – Kodeks postępowania administracyjnego (tekst jedn. Dz. U. z 2018 roku, poz. 2096)

Śląski Wojewódzki Konserwator Zabytków

po rozpatrzeniu wniosku Gminy Wodzisław Śląski z dnia 7.12.2018 r. jedynej strony postępowania administracyjnego,

p o z w a l a

na prowadzenie robót budowlanych w układzie urbanistycznym wpisanym do rejestru zabytków polegających na termomodernizacji budynku mieszkalnego wraz z wymianą pokrycia dachowego na analogiczne i stolarki zewnętrznej z zachowaniem kształtu i podziałów stolarki istniejącej w budynku przy ul. Kościelnej 8 przy w Wodzisławiu Śląskim położonym w układzie urbanistycznym wpisanym do rejestru zabytków pod nr A/380/53 według projektu pt. „Projekt budowlany termomodernizacji budynku mieszkalnego wraz z wymianą pokrycia dachowego i stolarki zewnętrznej.” sporządzonego przez Nataszę Kowalską, w listopadzie 2018 r.

1. przy spełnieniu następujących warunków i obowiązków:

- a) niezwłocznego zawiadomienia Śląskiego Wojewódzkiego Konserwatora Zabytków o zagrożeniach lub nowych okolicznościach ujawnionych w trakcie prowadzenia wskazanych w pozwoleniu robót i prac;

Pozwolenie zachowuje ważność do dnia 31.12.2021 r.

W oparciu o art.107 paragraf 4 KPA odstępuje się od uzasadnienia.

POUCZENIE:

1. Od decyzji służy stronom prawo wniesienia za pośrednictwem Śląskiego Wojewódzkiego Konserwatora Zabytków w Katowicach odwołania do Ministra Kultury i Dziedzictwa Narodowego

08.01.2019
[Signature]

[Signature]

- w Warszawie, w terminie 14 dni od dnia doręczenia niniejszej decyzji.
2. Przed upływem terminu do wniesienia odwołania decyzja nie ulega wykonaniu chyba, że decyzji został nadany rygor natychmiastowej wykonalności lub decyzja podlega natychmiastowemu wykonaniu z mocy ustawy lub jest zgodna z żądaniem wszystkich stron.
 3. Wniesienie odwołania wstrzymuje wykonanie decyzji, o ile decyzji nie nadano rygoru natychmiastowej wykonalności lub nie podlega ona natychmiastowemu wykonaniu z mocy ustawy.
 4. Pozwolenie może być cofnięte lub zmienione w razie ujawnienia, po jego wydaniu, nowych okoliczności, które mogą mieć wpływ na zakres prowadzenia wskazanych w pozwoleniu prac, robót, badań, innych działań lub poszukiwań (art. 47 ustawy o ochronie zabytków i opiece nad zabytkami).
 5. W razie stwierdzenia, że prace prowadzone są bez pozwolenia lub w sposób odbiegający od zakresu i warunków określonych w pozwoleniu, wojewódzki konserwator zabytków wyda decyzję wstrzymującą prace, badania, roboty lub inne działania przy zabytku, a następnie wyda decyzję nakazującą przywrócenie zabytku do poprzedniego stanu lub uporządkowanie terenu, z określeniem terminu wykonania tych czynności, albo nakładającą obowiązek uzyskania pozwolenia wojewódzkiego konserwatora zabytków na prowadzenie wstrzymanych badań, prac, robót lub innych działań przy zabytku, przy czym wniosek o wydanie tego pozwolenia składa się w terminie nie dłuższym niż 7 dni od dnia doręczenia decyzji, albo nakładającą obowiązek podjęcia określonych czynności w celu doprowadzenia wykonywanych badań, prac, robót lub innych działań przy zabytku do zgodności z zakresem i warunkami określonymi w pozwoleniu, wskazując termin wykonania tych czynności.
 6. W razie stwierdzenia, że prace zostały wykonane bez pozwolenia lub w sposób odbiegający od zakresu i warunków określonych w pozwoleniu, wojewódzki konserwator zabytków wyda decyzję nakazującą przywrócenie zabytku do poprzedniego stanu lub uporządkowanie terenu, określając termin wykonania tych czynności, albo zobowiązującą do doprowadzenia zabytku do jak najlepszego stanu we wskazany sposób i w określonym terminie.
 7. Zgodnie z treścią art. 37c, 37g, i 37h ustawy o ochronie zabytków i opiece nad zabytkami:
 - a) robotami budowlanymi kieruje albo nadzór inwestorski wykonuje, przy zabytkach nieruchomych wpisanych do rejestru osoba, która posiada uprawnienia budowlane określone przepisami Prawa budowlanego oraz która przez co najmniej 18 miesięcy brała udział w robotach budowlanych prowadzonych przy zabytkach nieruchomych wpisanych do rejestru lub inwentarza muzeum będącego instytucją kultury,
 - b) udział w pracach konserwatorskich, pracach restauratorskich, badaniach konserwatorskich, robotach budowlanych lub badaniach architektonicznych, prowadzonych odpowiednio przy zabytku wpisanym do rejestru, inwentarza muzeum będącego instytucją kultury lub zaliczanym do jednej z kategorii, o których mowa w art. 64 ust. 1 ustawy o ochronie zabytków i opiece nad zabytkami, oraz badaniach archeologicznych, lub zatrudnienie przy tych pracach lub badaniach w muzeum będącym instytucją kultury, potwierdzają świadectwa, w tym dotyczące odbytych praktyk zawodowych, oraz inne dokumenty zaświadczające udział w tych pracach, badaniach lub robotach lub zatrudnienie przy tych pracach wydane przez kierownika jednostki organizacyjnej, na rzecz której te prace, badania lub roboty były wykonywane, albo przez osobę, pod której nadzorem były wykonywane, w tym zakresy obowiązków na stanowiskach pracy w muzeum będącym instytucją kultury, lub zaświadczenia wydane przez wojewódzkich konserwatorów zabytków
 8. Uzyskanie pozwolenia wojewódzkiego konserwatora zabytków na podjęcie określonych w nim działań nie zwalnia z obowiązku uzyskania pozwolenia na budowę lub dokonania zgłoszenia zgodnie z przepisami ustawy z dnia 7 lipca 1994 roku – Prawo budowlane oraz innych decyzji, opinii i uzgodnień wymaganych przepisami szczególnymi.

Z up. Stanisława Wojewódzkiego
Konserwator Zabytków

mgr inż. Andrzej Andrzejowski
Zastępca Dyrektora Muzeum
Konserwator Zabytków

10

Zwolniono z opłaty skarbowej zgodnie z art. 7 pkt. 3 (podstawa prawna: Ustawa o opłacie skarbowej tekst jednolity z 2018 r. poz. 1044.).

Załącznik

Otrzymują:

- Gmina Wodzisław Śląski

Do wiadomości:

- Starosta Wodzisławski
- DOMARO Spółka z o.o., ul. Mendego 2, 44-300 Wodzisław Śląski

a/a ME(28.12.18)RPW 21829

TAURON Dystrybucja S.A.
Oddział w Gliwicach
ul. Portowa 14A, 44-102 Gliwice
Infolinia: +48 32 606 0 616

Adres do korespondencji:
Gliwice, Będzińskiego 15, 44-100 Gliwice
Numer kontaktowy: 51 72 00 11 11
kancelaryjna.Dz@P.L/OMD/2018-11-21/0000015

Wodzisław Śl.

Data wpływu 2018 - 11 - 26

Nr 3416

Skierowano do *JS*



TAURON
DYSTRYBUCJA

544

DOMARO SP. z o.o.
ul. dr. Lucjana Mendego 2
44-300 Wodzisław Śląski

1012374717



Dotyczy: wniosku o naniesienie uzbrojenia terenu - uzgodnienie projektowanej termomodernizacji i zmiany dachu na budynkach przy ul. Kościelnej, Sądowej i Opolskiego w Wodzisławiu Śląskim

Odpowiadając na pismo z dnia 13-11-2018 informujemy, że zachodzi kolizja projektowanej inwestycji z urządzeniami TAURON Dystrybucja S.A.-

Na załączonych planach naniesiono orientacyjne przebiegi kabli SN, nN, oświetlenia ulicznego wraz z klauzulami informacyjnymi umieszczonymi na odwrocie map, do których należy się bezwzględnie stosować.

Kable elektroenergetyczne nN będące w kolizji poprzecznej z planowaną inwestycją należy zaprojektować jako przejście w rurze osłonowej przepustu z uwzględnieniem zapasowego, wolnego przepustu rurowego wychodzącego 0,5m poza jezdnię/wjazd/chodnik/obiekt liniowy zgodnie z załącznikiem nr 1 (wytyczne do zabezpieczenia kabli) do niniejszego uzgodnienia.

Wszelkie zbliżenia i skrzyżowania projektowanej inwestycji z urządzeniami TAURON Dystrybucja S.A. Oddział w Gliwicach należy wykonać zgodnie z przepisami i normami.

Dokładne położenie naniesionych kabli (w miejscach kolizji) należy ustalić za pomocą przekopów kontrolnych, wykonanych ręcznie (bez użycia sprzętu mechanicznego). Odpowiedzialność za stosowanie bezpiecznych metod pracy, oraz ewentualne uszkodzenia naszych urządzeń ponosi kierujący pracami tj. osoba z uprawnieniami do robót elektrycznych, względnie kierownik budowy lub właściciel obiektu. Należy wystąpić o nadzór nad prowadzonymi robotami do TAURON Dystrybucja S.A. Rybnik ul. Sławików 8.

Na wskazanym terenie nie posiadamy urządzeń elektroenergetycznych WN i teletechnicznych.

Ponadto informujemy, że na danym terenie mogą znajdować się urządzenia elektroenergetyczne i teletechniczne niebędące własnością TAURON Dystrybucja S.A. Oddział w Gliwicach.

Ważność uzgodnienia ustala się na okres dwóch lat, licząc od daty niniejszego pisma.

Numer uzgodnienia: 5423
Załączniki: mapa szt. 1
załącznik nr 1 (wytyczne do zabezpieczenia kabli)
Kopia: OMD

TAURON Dystrybucja S.A.
Pełnomocnik

Andrzej Erenz
Andrzej Erenz

WYTYCZNE DO ZABEZPIECZENIA KABLI

1. Kable elektroenergetyczne będące w kolizji poprzecznej z planowaną inwestycją należy zabezpieczyć dzieloną rurą osłonową przepustu wychodzącego po 0,5m poza jezdnię/wjazd/chodnik/oś obiektu liniowego.
2. Należy stosować następujące średnice rur ochronnych:
 - a) Dla kabli 1 kV rury o średnicy minimum 110mm koloru niebieskiego.
 - b) Dla kabli SN rury minimum 160mm koloru czerwonego.
3. W przypadku występowania kabli elektroenergetycznych zabrania się prowadzenia robót ziemnych sprzętem mechanicznym w odległości mniejszej niż 2 m od kabla zlokalizowanego przekopem kontrolnym. Kable można odkopać tylko do strefy ochronnej tj. folii lub cegły – zabrania się odkrywania czynnych kabli energetycznych.
4. Należy uzyskać zgodę na wymagane odpłatne wyłączenia odpowiednich urzędzeń energetycznych oraz ustalić nadzór służb energetycznych.
5. Wszelkie prace na istniejących urządzeniach energetycznych będących własnością TAURON Dystrybucja S.A. należy wykonywać z zachowaniem szczególnych środków ostrożności pod nadzorem służb energetycznych TAURON Dystrybucja S.A. Rybnik ul. Sławików 8, a następnie zgłosić celem dokonania odbioru robót zanikowych.
6. Prace przy urządzeniach energetycznych powinny być wykonywane przez pracowników posiadających odpowiednie kwalifikacje, zgodnie z obowiązującymi normami i przepisami.
7. W przypadku wystąpienia niewystarczającej głębokości położenia istniejących kabli energetycznych – zgodnie z wymogami obowiązujących przepisów i norm – oraz innych utrudnień technicznych (np. mufy) należy przewidzieć możliwość przełożenia kabla/kabli energetycznych poprzez wykonanie wstawek kablowych. W takim przypadku należy wystąpić z wnioskiem o określenie nowych warunków technicznych usunięcia kolizji sieci elektroenergetycznej.

Skala 1:500

STAROSTWO POWIATOWE

w Wodzisławiu Śl.

ul. Bogumińska 2

Województwo: śląskie Wodzisław Śl.

Powiat: wodzisławski

Jednostka ewidencyjna: 241504 1 Wodzisław Śląski

Obręb ewidencyjny: 0001 Wodzisław

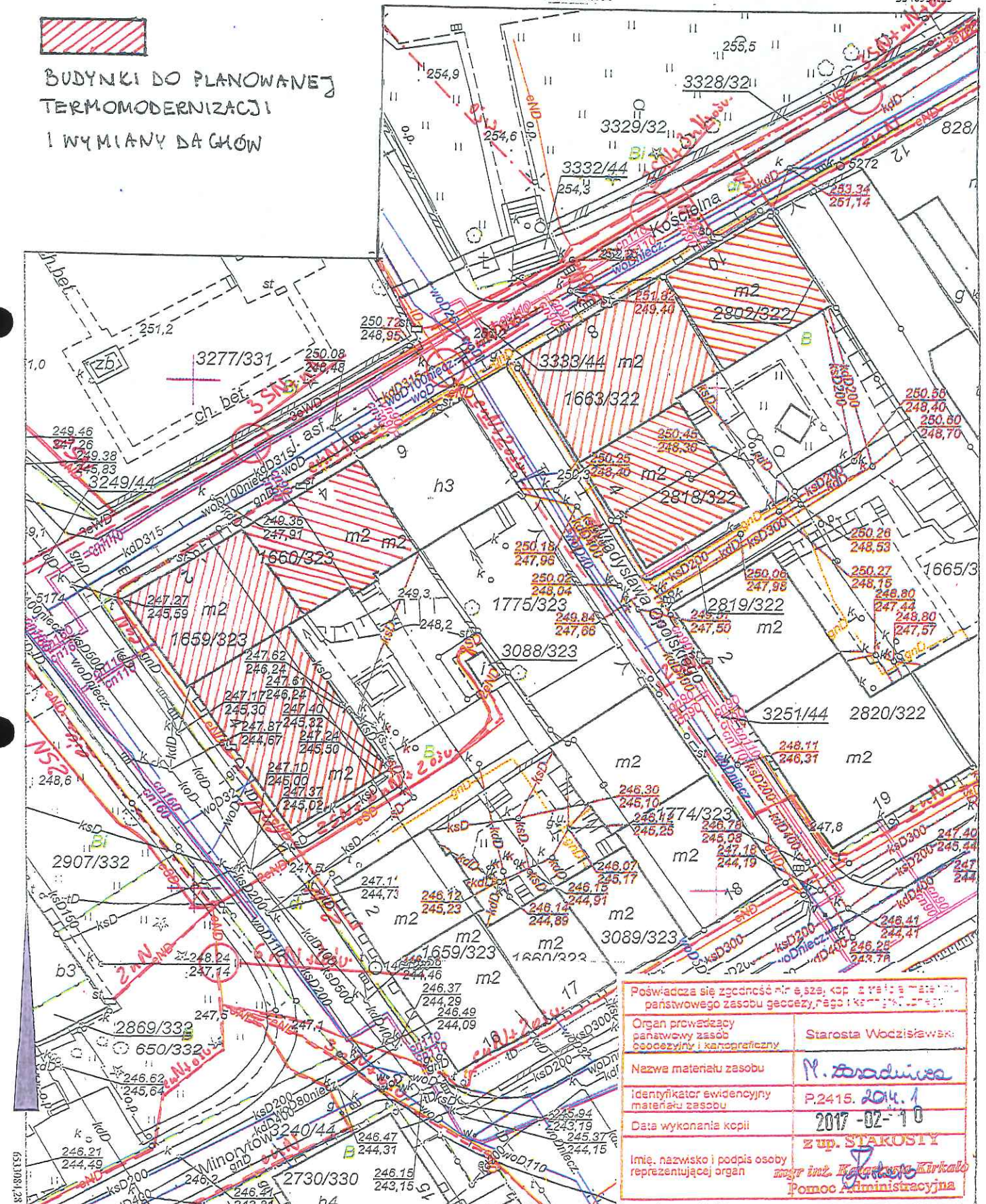
Sekcja: 6.124.25.21.2.1, 6.124.25.21.2.2

Układ współ.: PL-2000, układ odniesienia PL-ETRF2000

MAPA ZASADNICZA



BUDYNKI DO PLANOWANEJ
TERMOMODERNIZACJI
I WYMIANY DACHÓW



Poświadczam się zgodność niniejszej kopii z treścią materiału państwowego zasobu geodezyjnego i kartograficznego.	
Organ prowadzący państwowy zasób geodezyjny i kartograficzny	Starosta Wodzisławski
Nazwa materiału zasobu	M. Zaradnia
Identyfikator ewidencyjny materiału zasobu	P.2415.204.1
Data wykonania kopii	2017-02-10
Imię, nazwisko i podpis osoby reprezentującej organ	z up. STAROSTY mgr inż. Katarzyna Kirkatko Pomoc Administracyjna

Sporządził: Katarzyna Kirkatko, dnia: 10-02-2017 r.
WG.6642.1.556.2017

TAURON Dystrybucja S.A.
ul. Katowicka 10
40-005 Katowice

Naniesione trasy urządzeń energetycznych i teletechnicznych są orientacyjne i nie oznaczają wyrażenia zgody na wykonywanie robót ziemnych. Ze względu na bezpieczeństwo osób i mienia, w przypadku kolizji lub skrzyżowań z istniejącą siecią elektroenergetyczną, w terminie 14 dni przed przystąpieniem do robót wskazane jest wystąpić do Spółki eksploatującej sieć o odpłatny nadzór branżowy oraz wykonać ręczne przekopy kontrolne celem ustalenia dokładnej trasy kabli. Sieć napowietrzna nN należy zinventaryzować we własnym zakresie. Wszelkie skrzyżowania i zbliżenia projektowanej inwestycji z naszymi urządzeniami należy przebudować lub zabezpieczyć na koszt inwestora, zgodnie z obowiązującymi normami, w oparciu o dokumentację zatwierdzoną przez TAURON Dystrybucja S.A. Oddział w Gliwicach. Uzgodnienie jest ważne 2 lata od daty wystawienia.

Kategorycznie zabraniamy prowadzenia robót ziemnych sprzętem mechanicznym bez nadzoru w odległości mniejszej niż 2m od zlokalizowanego przekopem kontrolnym kabla.

Z przyczyn niezależnych od TAURON Dystrybucja S.A. Oddział w Gliwicach głębokość kabli w ziemi może być inna od podanej w obowiązującej normie.

Legenda:

-  Linie kablowe WN
-  Linie napowietrzne WN
-  Linie kablowe SN
-  Linie napowietrzne SN
-  Linie kablowe nN
-  Linie napowietrzne nN
-  Linie kablowe oświetleniowe
-  Linie napowietrzne oświetleniowe
-  Linie kablowe teletechniczne
-  Linie napowietrzne teletechniczne

TAURON Dystrybucja S.A.
Pełnomocnik


Andrzej Erenz

21 LIS. 2018

70/064/OMD/2018. M. 21/0000015
Uzg. nr 5423



Przedsiębiorstwo Wodociągów i Kanalizacji Spółka z o.o.

44-300 Wodzisław Śląski, ul. Marklowicka 15



Wodzisław Śl. 07.11.2018 r.

513

... DOMARO Spółka z o.o.

ul. L. Mendego 2

44-300 WODZISŁAW ŚL.

Wodzisław Śl.	
Data wpływu	2018-11-13
Nr	3292
Skierowane do	DT Mariano Kowalski

TT/ 6149 / 6315 / 2018

Dotyczy: Uzgodnienia planowanej inwestycji pn. „Wykonanie termomodernizacji, wymianie dachu i modernizacji instalacji c.o. i c.w.u. w kamienicach przy ul. Kościelnej 2, 4, 8, ul. Sadowej 4, ul. Opolskiego w Wodzisławiu Śl.”.

W odpowiedzi na pismo L.dz. DT.071.63.01-04.A,2018 z dnia 29.10.18 r. informujemy, że na mapę zasadniczą wniesiono przebieg sieci wodociągowej i kanalizacji sanitarnej będącej w eksploatacji PWiK Sp. z o.o. w Wodzisławiu Śl.

Planowaną termomodernizację budynków uzgadniamy bez uwag.

1. Pismo stanowi załącznik do projektu budowlanego.
2. Ważność niniejszych warunków wygasa po okresie 3 lat od daty wydania.

Załącznik:

1 x mapa zasadnicza 1:500

Kopia:

1 x DF
1 x TT

Sprawy prowadzi:
Dział TT – Eugeniusz Jasita
tel. 32 455 26 3 4 wew. 345

CZŁONEK ZARZĄDU
Dyrektor ds. Technicznych

mgr inż. Katarzyna Machowska-Bujak

Wymyślnie
14.11.2018

Skała 1:500

Województwo: śląskie

Powiat: wodzisławski

Jednostka ewidencyjna: 241504_1 Wodzisław Śląski

Obręb ewidencyjny: 0001 Wodzisław

Sekcja: 6.124.25.21.2.1, 6.124.25.21.2.2

Układ współ.: PL-2000, układ odniesienia PL-ETRF2000

Przedsiębiorstwo Wodociągów i Kanalizacji
Spółka z o.o.

44-300 Wodzisław Śl., ul. Marklowicka 15

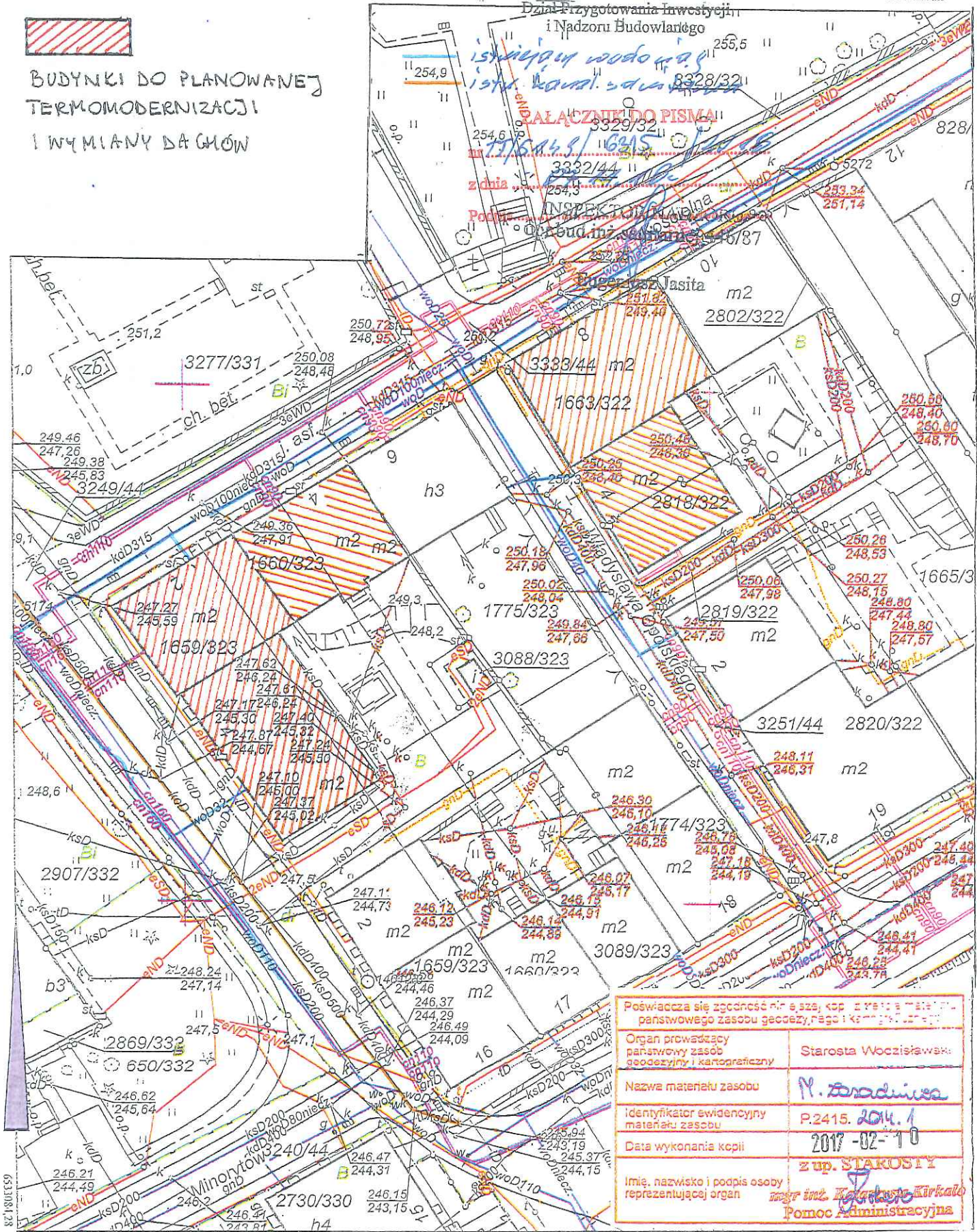
MAPA ZASADNICZA

7 - 20 - 74 - 552

5540937.23



BUDYNKI DO PLANOWANEJ
TERMOMODERNIZACJI
I WYMIANY DĄGŁÓW



Poświadczam się zgodność niniejszego kopii z oryginałem w państwowym zasobie geodezyjnym i kartograficznym	
Organ prowadzący państwowy zasób geodezyjny i kartograficzny	Starosta Wodzisławski
Nazwa materiału zasobu	M. Szadłowa
Identyfikator ewidencyjny materiału zasobu	P.2415. 2014. 1
Data wykonania kopii	2017-02-10
Imię, nazwisko i podpis osoby reprezentującej organ	z up. STAROSTY mgr inż. Katarzyna Kırkało Pomoc Administracyjna

PGNiG TERMIKA Energetyka Przemysłowa SA

518

Wodzisław Śl.	
Data wpływu	2018 - 11 - 29
Nr	3453
Skicrowano do	DT

Wetone Kowalski

Ch

Biuro Dystrybucji i Utrzymania Sieci
Dział Dystrybucji
tel. 602699932
Henryka.Gajewicz@termika.pgnig.pl

...DOMARO Spółka z o.o.
ul. dr L. Mendego 2
44-300 Wodzisław Śląski

Nasz znak: TDD/667/HG/18

Żory, 21.11.2018

Dot.: uzgodnienie lokalizacji planowanej inwestycji w rejonie Rynku w Wodzisławiu Śląskim.

Odpowiadając na Państwa pismo nr DT.071.63.01-04.C.2018 w sprawie uzgodnienia lokalizacji planowanej inwestycji uprzejmie informujemy, że na terenie oznaczonym na kopii mapy zasadniczej sekcja: 6.124.25.21.2.1, 6.124.25.21.2.2 potwierdzamy geodezyjny przebieg naszych urządzeń ciepłowniczych. Przebieg urządzeń wysowano kolorem fioletowym i opisano na załączonej kopii mapy zasadniczej. W przypadku robót ziemnych wokół budynków należy zgłosić nadzór branżowy.

Opłatę za uzgodnienie prosimy uregulować po otrzymaniu faktury.

Załącznik: zwrot kopii mapy zasadniczej w skali 1:500 – 1 egz.

ZASTĘPCA PREZESA ZARZĄDU
z powołaniem

Pawel Szczeszek

Wniosek
29.11.2018
Artur Michalowski

ZASTĘPCA PREZESA ZARZĄDU

Artur Michałowski

Skała 1:500

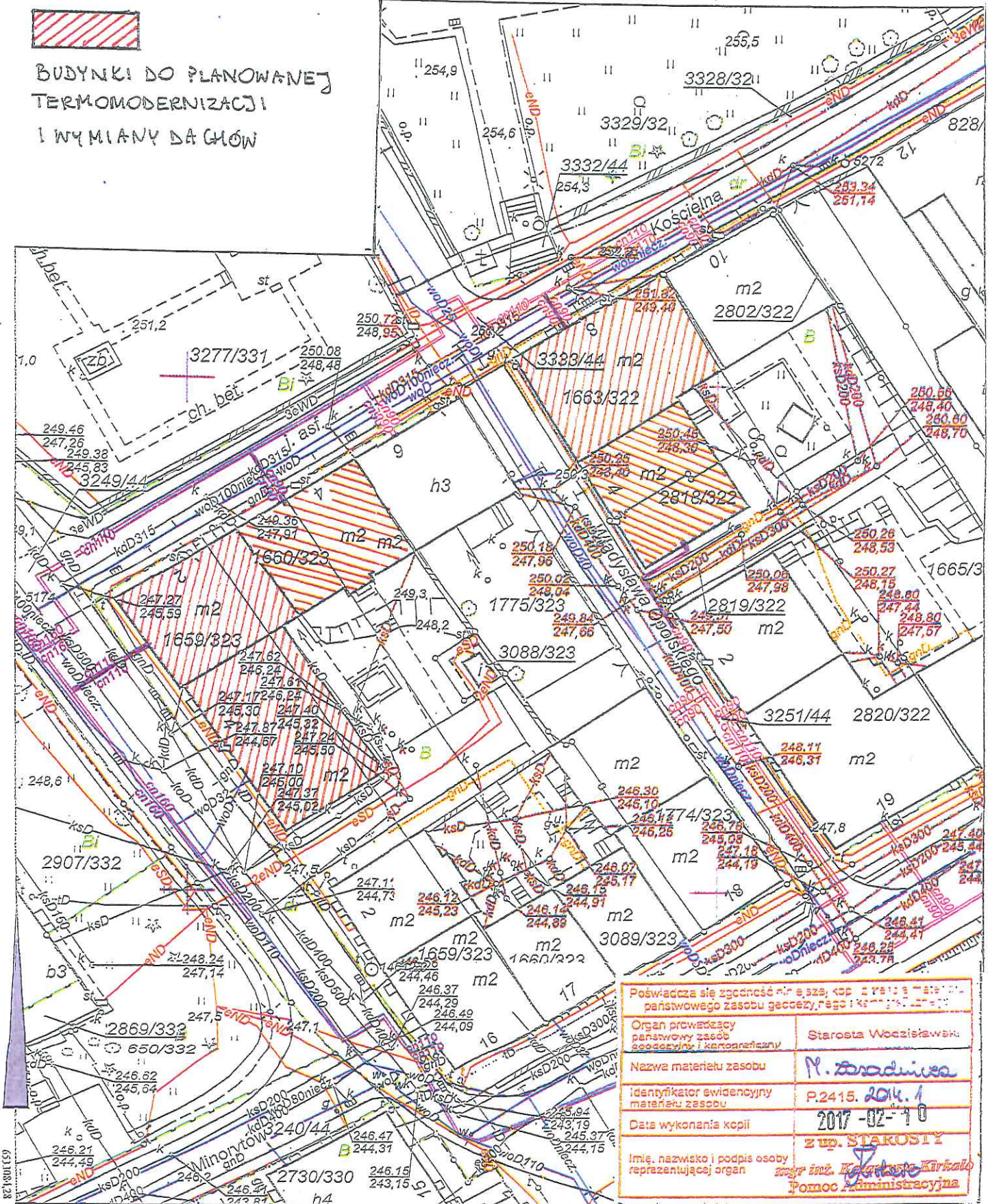
Sekcja: 6.124.25.21.2.1, 6.124.25.21.2.2

Układ współ.: PL-2000, układ odniesienia PL-ETRF2000

MAPA ZASADNICZA



BUDYNKI DO PLANOWANEJ
TERMOMODERNIZACJI
I WYMIANY DACHÓW



Poświadczam się zgodność niniejszej kopii z oryginałem materiału państwowego zasobu geodezyjnego i kartograficznego.	
Organ prowadzący państwowy zasób geodezyjny i kartograficzny	Starosta Wodzisławski
Nazwa materiału zasobu	<i>M. Szadłowska</i>
Identyfikator ewidencyjny materiału zasobu	P.2415.2014.1
Data wykonania kopii	2017-02-10
Imię, nazwisko i podpis osoby reprezentującej organ	<i>Z up. STAROSTY</i> <i>mgr inż. Katarzyna Kırkała</i> Pomoc Administracyjna



ENERGETYKA
PRZEMYSŁOWA

PGNiG TERMiKA Energetyka Przemysłowa SA

ul. Rybnicka 6c, 44-335 Jastrzębie-Zdrój

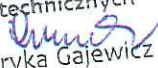
PISMO NR TDD/667/H6/18

~~—~~ SIEĆ CIEPKOWNICZA
W SYSTEMIE RUR PRZEIZOLOWANYCH
UKŁADANYCH W PIASKU.

Przez określony na planie teren
nie przebiegają żadne podziemne
i nadziemne urządzenia ciepłownicze.

22.11.2018 r.

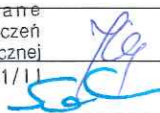

Uzgodniono dnia

.....
Dziękuję
Starszy Specjalista
ds. technicznych

Henryka Gajewicz



INWENTARYZACJA BUDOWLANA

TEMAT:	INWENTARYZACJA BUDYNKU MIESZKALNEGO WIELORODZINNEGO
ADRES OBIEKTU:	UL. Kościelna 8 44-300 WODZISŁAW ŚLĄSKI
NR DZIAŁKI:	1663/322 i 3333/44
INWESTOR:	GMINA WODZISŁAW ŚLĄSKI UL. BOGUMIŃSKA 4 44-300 WODZISŁAW ŚLĄSKI
OBIEKT:	BUDYNEK WIELORODZINNY

OPRACOWALI:	mgr inż. arch. NATASZA KOWALSKA
mgr inż. arch. Natasza Kowalska	Uprawnienia budowlane do projektowania bez ograniczeń w specjalności architektonicznej Nr ewid.: 58/SLOKK/2011/11
mgr inż. Łukasz Solowski	
mgr Anna Niewiadomska	

DATA OPRACOWANIA 12/2018

Spis zawartości.

1.CZĘŚĆ OPISOWA

- 1.1. Podstawa opracowania
- 1.2. Istniejący stan zagospodarowania terenu
- 1.3. Opis ogólny budynku
- 1.4. Dane charakterystyczne budynku
- 1.5. Pozostałe informacje

2.CZĘŚĆ RYSUNKOWA

- Rys. nr 1. Plan sytuacyjny oraz plan zagospodarowania przestrzennego.
 - Rys. nr 2. Rzut piwnic.
 - Rys. nr 3. Rzut parteru.
 - Rys. nr 4. Rzut piętra.
 - Rys. nr 5. Rzut poddasza
 - Rys. nr 6. Przekrój
 - Rys. nr 7. Elewacje północno-zachodnia i północno-wschodnia
 - Rys. nr 8. Elewacja południowo zachodnia
- Inwentaryzacja fotograficzna

1. Część opisowa.

1.1. Podstawa opracowania.

Inwentaryzację opracowano na podstawie:

- umowy zawartej pomiędzy inwestorem, tj. Miastem Wodzisław Śląski, a ...Domaro Sp. z o.o. w Wodzisławiu Śląskim.
- ustaleń z inwestorem oraz użytkownikiem obiektu,
- kopii mapy zasadniczej,
- wizji lokalnej w obiekcie,
- inwentaryzacji własnej obiektu,
- dokumentacji fotograficznej obiektu,
- obowiązujących przepisów norm i normatywów

Obiekt został zinwentaryzowany w zakresie i stopniu dokładności umożliwiającym opracowanie projektu termomodernizacji, zgodnie z postanowieniami umowy.

1.2 Istniejący stan zagospodarowania terenu.

Budynek mieszkalny przy ul. Kościelnej 8 w Wodzisławiu Śląskim położony jest na działce nr ewid. 1663/322 i 3333/44 w strefie średniowiecznego założenia miasta, którego układ urbanistyczny objęty jest ochroną konserwatorską i został wpisany do rejestru zabytków Śląskiego Wojewódzkiego Konserwatora Zabytków w Katowicach pod nr A/380/53. Budynek zlokalizowany jest wśród zabudowy niskiej o funkcji mieszkalnej.

Teren działki, na której postawiony został budynek, jest uporządkowany i oświetlony. Ciągi komunikacyjne w obrębie nieruchomości posiadają nawierzchnie utwardzone. Wjazd na działkę oraz droga wewnętrzna z kostki brukowej oraz chodnikowych płyt betonowych. Wokół chodnik opaskowy z kostki brukowej.

1.3. Opis ogólny budynku.

Budynek mieszkalny przy ul. Kościelnej 8 w Wodzisławiu Śl., zaliczany do budynków średniowysokich w XIII kategorii obiektów budowlanych. Wysokość budynku w najwyższym punkcie wynosi 13,23 m.n.p.t. W budynku istnieją 2 kondygnacje naziemne oraz jedna kondygnacja podziemna. Układ konstrukcyjny budynku podłużny. Wejście do budynku od strony południowo-wschodniej.

Budynek został wzniesiony w technologii tradycyjnej murowanej ze stropami ceramicznymi typu Kleina, z nieużytkowym poddaszem. Dach o konstrukcji drewnianej płatwiowo-krokwiowej, kryty dachówką ceramiczną opartą na łątach drewnianych. Nachylenie połaci dachu – ok. 40°. Schody wewnętrzne żelbetowe, obłożone lastrikiem. Podłogi w pokojach drewniane, w łazienkach lastriko, posadzki w piwnicach cementowe. Tynki wewnętrzne gładkie, malowane. Tynki zewnętrzne cementowo-wapienne.

Stolarka okienna drewniana. Drzwi do klatki schodowej drewniane.

Na kondygnacjach naziemnych znajdują się pomieszczenia mieszkalne, higieniczno-sanitarne oraz pomocnicze. Piwnica pełni funkcję pomocniczą względem pomieszczeń mieszkalnych. Wentylacja w budynku grawitacyjna.

Obiekt posiada przyłącza do sieci gazowej, elektrycznej, wodnej, kanalizacji sanitarnej i deszczowej oraz telekomunikacyjnej.

Ogrzewanie pomieszczeń piecami ceramicznymi opalany węglem kamiennym, w kuchni węglowe piece kuchenne lub kuchenki elektryczne.

Ciepła woda użytkowa z podgrzewaczy elektrycznych oraz częściowo z pieców kuchennych wyposażonych w podkowę.

1.4. Dane charakterystyczne budynku.

• powierzchnia zabudowy	193,50 m ²
• wysokość budynku	13,23 m
• szerokość elewacji od strony Kościelnej i od podwórza	16,56 m
• powierzchnia użytkowa podstawowa	261,16 m ²
• powierzchnia użytkowa pomocnicza	128,93 m ²
• kubatura całkowita budynku	1.642,00 m ²

1.5. Pozostałe informacje.

Obiekt nie jest chroniony pod względem konserwatorskim.

Obiekt nie znajduje się na terenie górniczym, przez co nie występują wpływy eksploatacji górniczej.

Obiekt nie stwarza uciążliwości ani zagrożeń dla środowiska oraz higieny o zdrowia użytkowników ani najbliższego otoczenia.

mgr inż. arch. NATASZA KOWALSKA

Uprawnienia budowlane
do projektowania bez ograniczeń
w specjalności architektonicznej
Nr ewid.: 58/SLOKK/2011/II



INWENTARYZACJA FOTOGRAFICZNA
budynek przy ul. Kościelnej 8



Elewacja od ul. Kościelnej i Opolskiego



Elewacja od podwórza – wejście główne do budynku



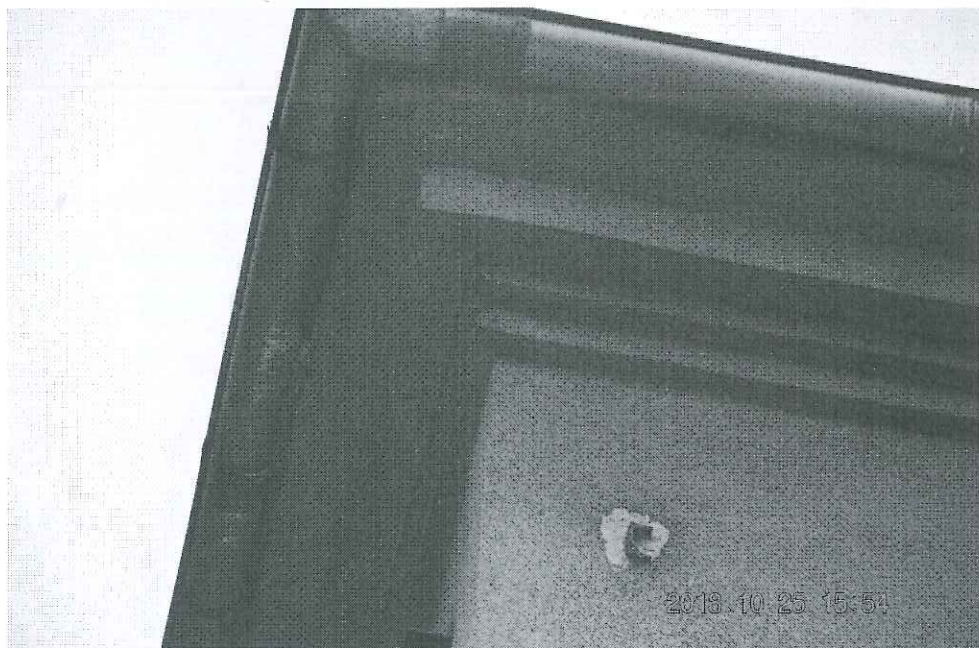
Elewacja od podwórka



Detal narożnika – figura Księcia Władysława Opolskiego



Detal okna „wole oko” i kominów

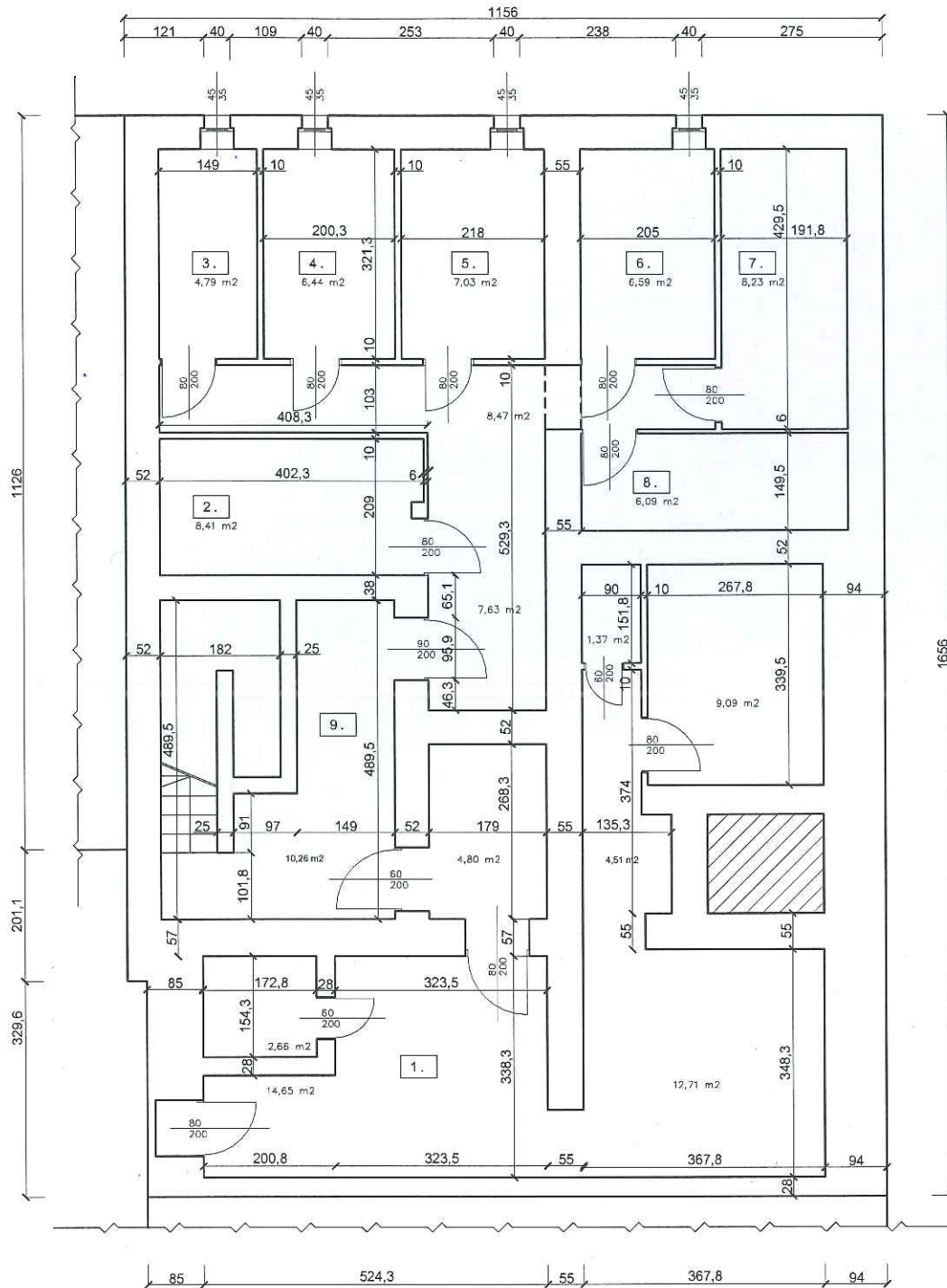


Detal gzymsu



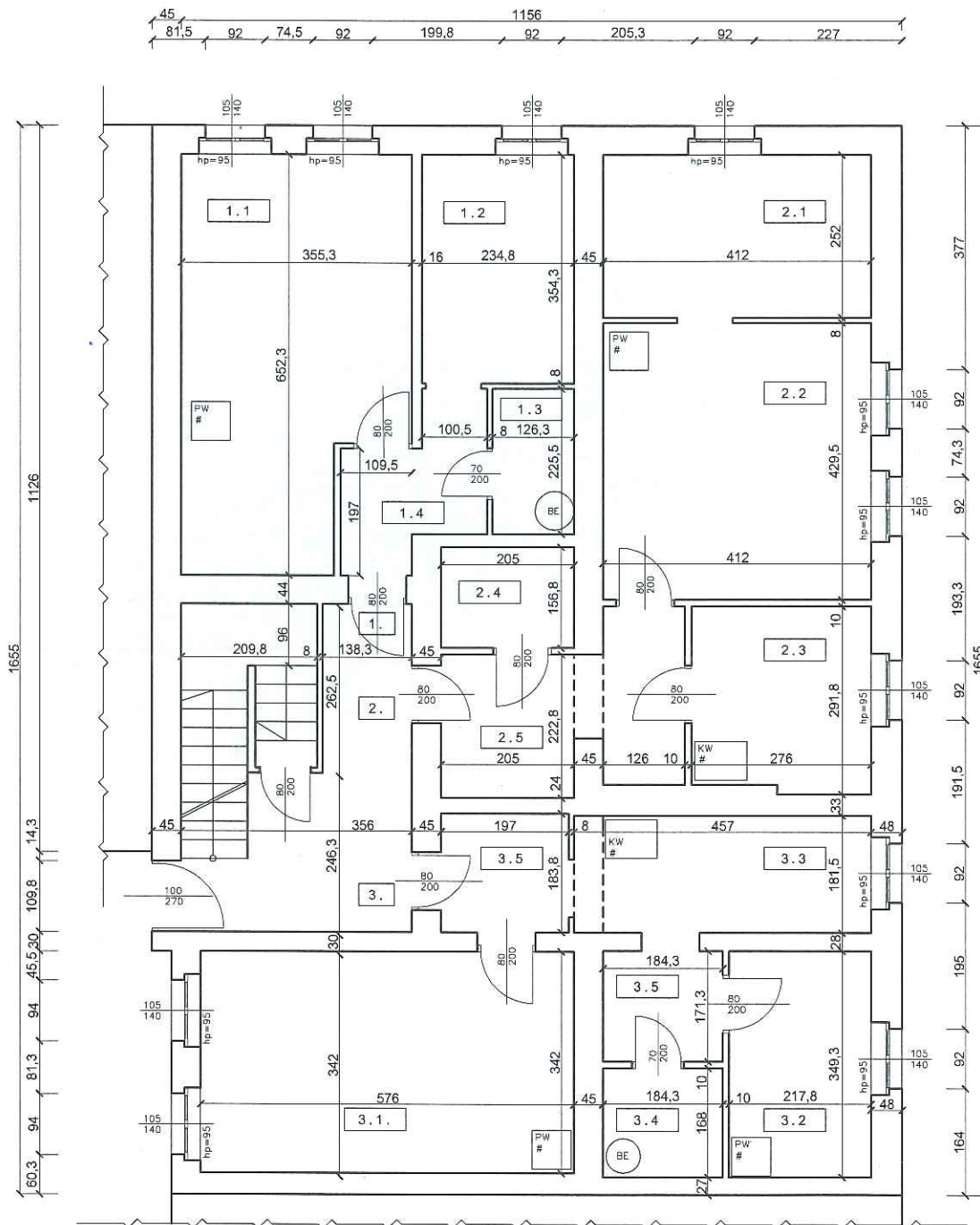
Detale opasek okiennych

mgr inż. arch. NATASZA KOWALSKA
Uprawnienia budowlane
do projektowania bez ograniczeń
w specjalności architektonicznej
Nr ewid.: 58/SLOKK/2011/11



KOŚCIELNA 8
1.
SCHRON
A: 49.79 m ²
2.
PIWNICA 2
A: 8.41 m ²
3.
PIWNICA 3
A: 4.79 m ²
4.
PIWNICA 4
A: 6.44 m ²
5.
PIWNICA 5
A: 7.03 m ²
6.
PIWNICA 6
A: 6.59 m ²
7.
PIWNICA 7
A: 8.23 m ²
8.
PIWNICA 8
A: 6.09 m ²
9.
KOMUNIKACJA
A: 26.36 m ²
SUMA 128.93m²

 Sp. z o.o. Wodzisław Śląski	INWESTOR:	GMINA MIASTO WODZISŁAW ŚLĄSKI Wodzisław Śl., ul. Bogumińska 4	Działki nr 1663/322 i 3333/44
	OBIEKT:	Budynek mieszkalny wielorodzinny Wodzisław Śląski, ul. Kościelna 8	NR RYS. 02
	TEMAT:	INWENTARYZACJA – RZUT PIWNIC	SKALA: 1:100
27 listopada 2018 r.	WYKONAŁ:	mgr inż. arch. Natasza Kowalska mgr inż. Łukasz Solowski mgr Anna Niewiadomska	PODPIS 

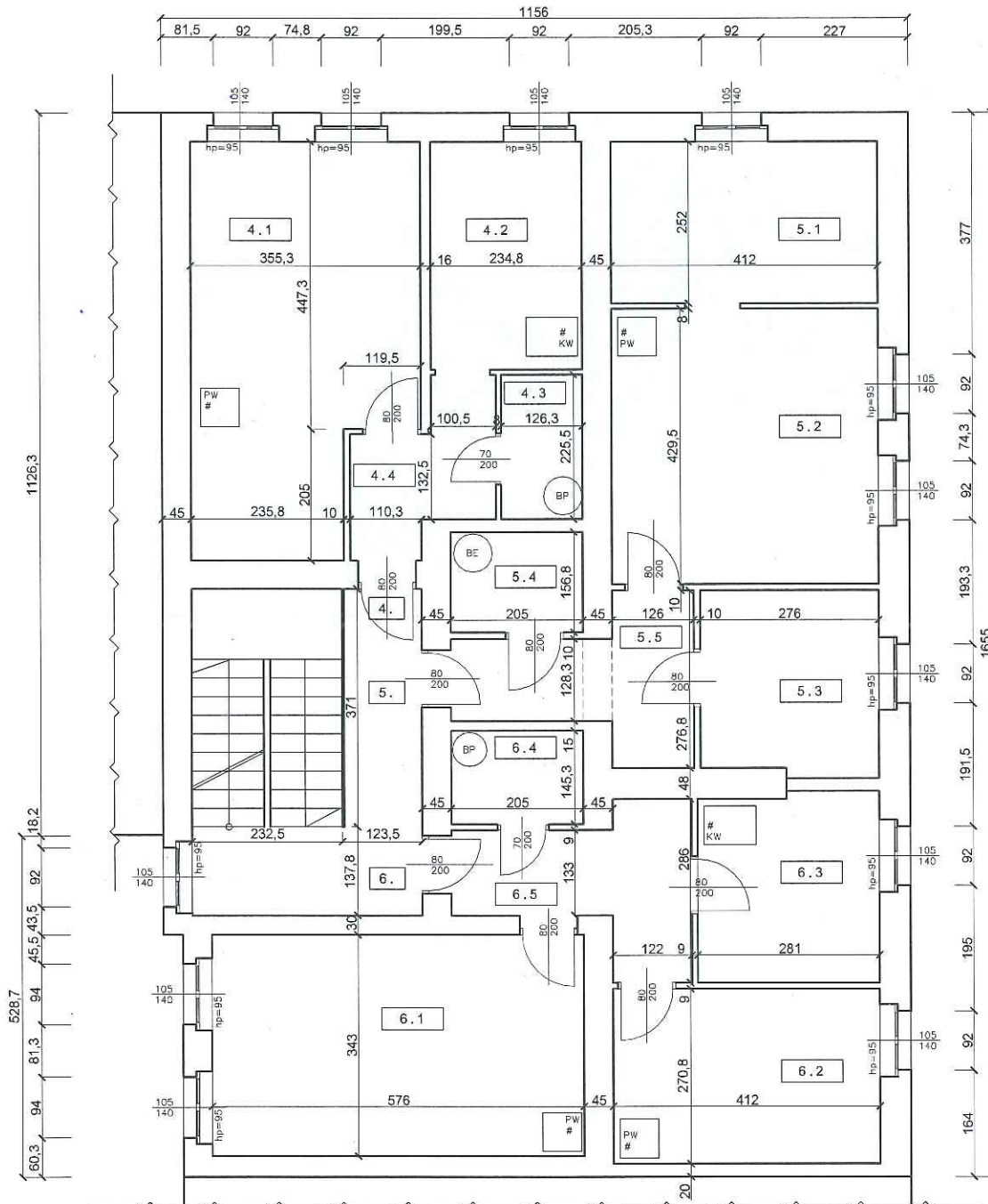


KOŚCIELNA 8/1
1.1.
PORÓJ 1
A: 20,73 m ²
1.2.
KUCHNIA
A: 8,32 m ²
1.3.
ŁAZIENKA
A: 2,85 m ²
1.4.
PRZEDPOKÓJ
A: 4,64 m ²
SUMA 36,54 m²

KOŚCIELNA 8/2
2.1.
PORÓJ 1
A: 10,36 m ²
2.2.
PORÓJ 2
A: 17,65 m ²
2.3.
KUCHNIA
A: 7,86 m ²
2.4.
ŁAZIENKA
A: 3,21 m ²
2.5.
PRZEDPOKÓJ
A: 8,64 m ²
SUMA 47,72 m²

KOŚCIELNA 8/3
3.1.
PORÓJ 1
A: 19,70 m ²
3.2.
PORÓJ 2
A: 7,71 m ²
3.3.
KUCHNIA
A: 8,40 m ²
3.4.
ŁAZIENKA
A: 3,09 m ²
3.5.
PRZEDPOKÓJ
A: 6,77 m ²
SUMA 45,67 m²

 Sp. z o.o. Wodzisław Śląski	INWESTOR:	GMINA MIASTO WODZISŁAW ŚLĄSKI Wodzisław Śl., ul. Bogumińska 4	Działki nr 1663/322 i 3333/44
	OBIEKT:	Budynek mieszkalny wielorodzinny Wodzisław Śląski, ul. Kościelna 8	NR RYS: 03
	TEMAT:	INWENTARYZACJA – RZUT PARTERU	SKALA: 1:100
	WYKONAŁ:	mgr inż. arch. Natasza Kowalska mgr inż. Łukasz Solowski mgr Anna Niewiadomska	PODPIS: 
27 listopada 2018 r.			

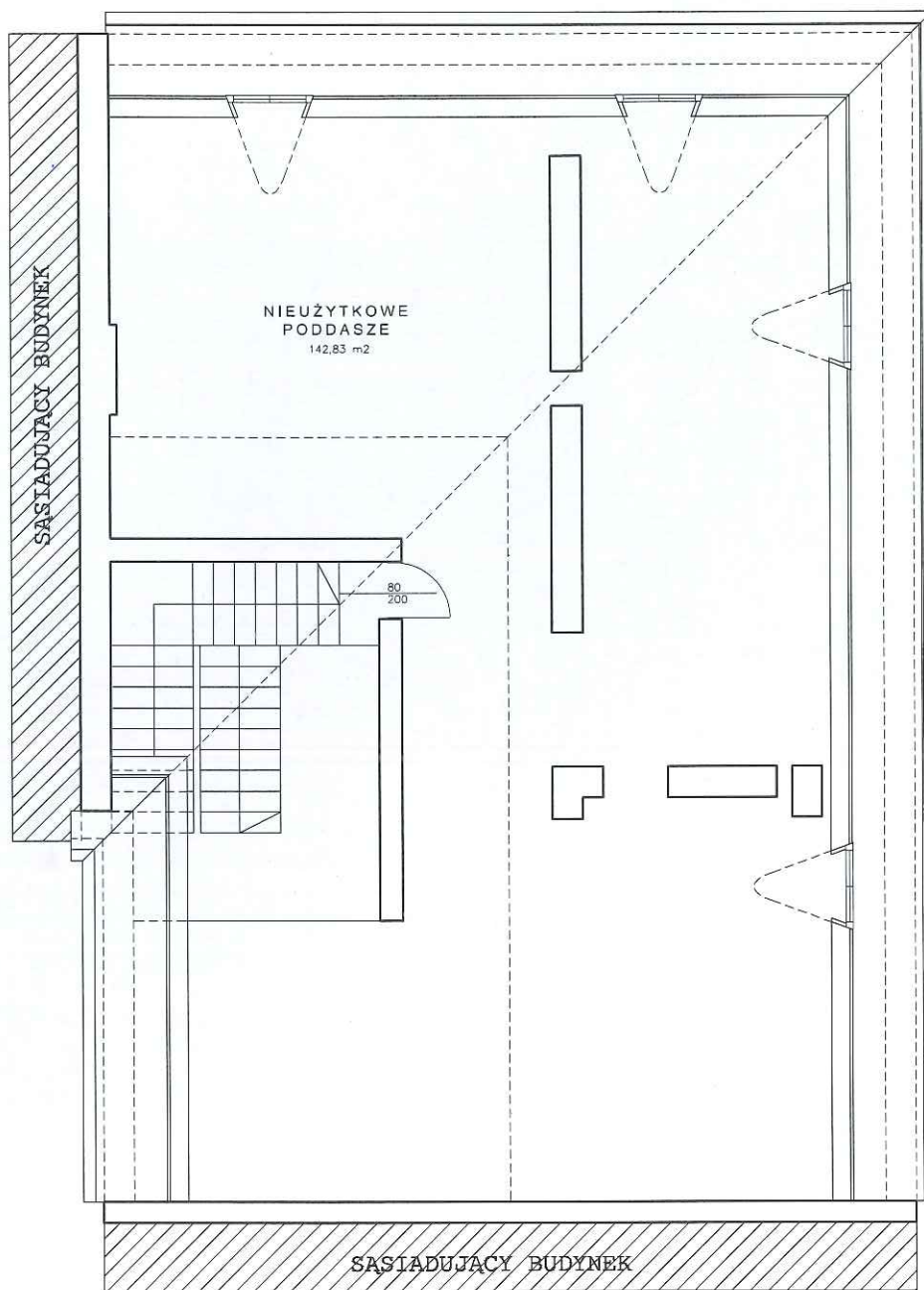


KOSCIELNA 8/4
4.1.
POKÓJ 1
A: 20,73 m ²
4.2.
KUCHNIA
A: 8,32 m ²
4.3.
ŁAZIENKA
A: 2,85 m ²
4.4.
PRZEDPOKÓJ
A: 4,64 m ²
SUMA 36,54 m²

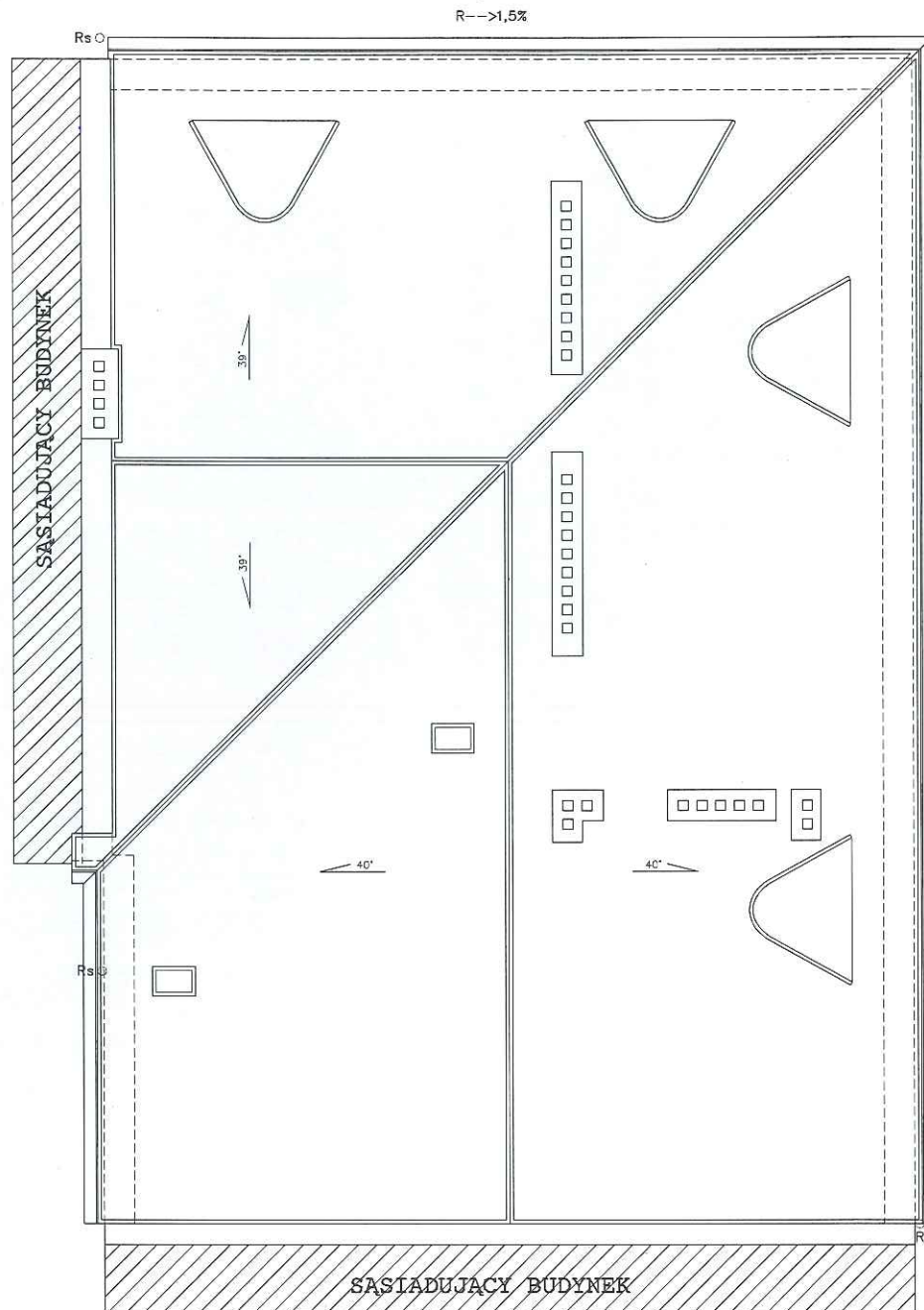
KOSCIELNA 8/5
5.1.
POKÓJ 1
A: 10,36 m ²
5.2.
POKÓJ 2
A: 17,65 m ²
5.3.
KUCHNIA
A: 7,86 m ²
5.4.
ŁAZIENKA
A: 3,21 m ²
5.5.
PRZEDPOKÓJ
A: 6,70 m ²
SUMA 45,78 m²

KOSCIELNA 8/6
6.1.
POKÓJ 1
A: 19,76 m ²
6.2.
POKÓJ 2
A: 11,15 m ²
6.3.
KUCHNIA
A: 8,22 m ²
6.4.
ŁAZIENKA
A: 2,97 m ²
6.5.
PRZEDPOKÓJ
A: 6,81 m ²
SUMA 48,91 m²

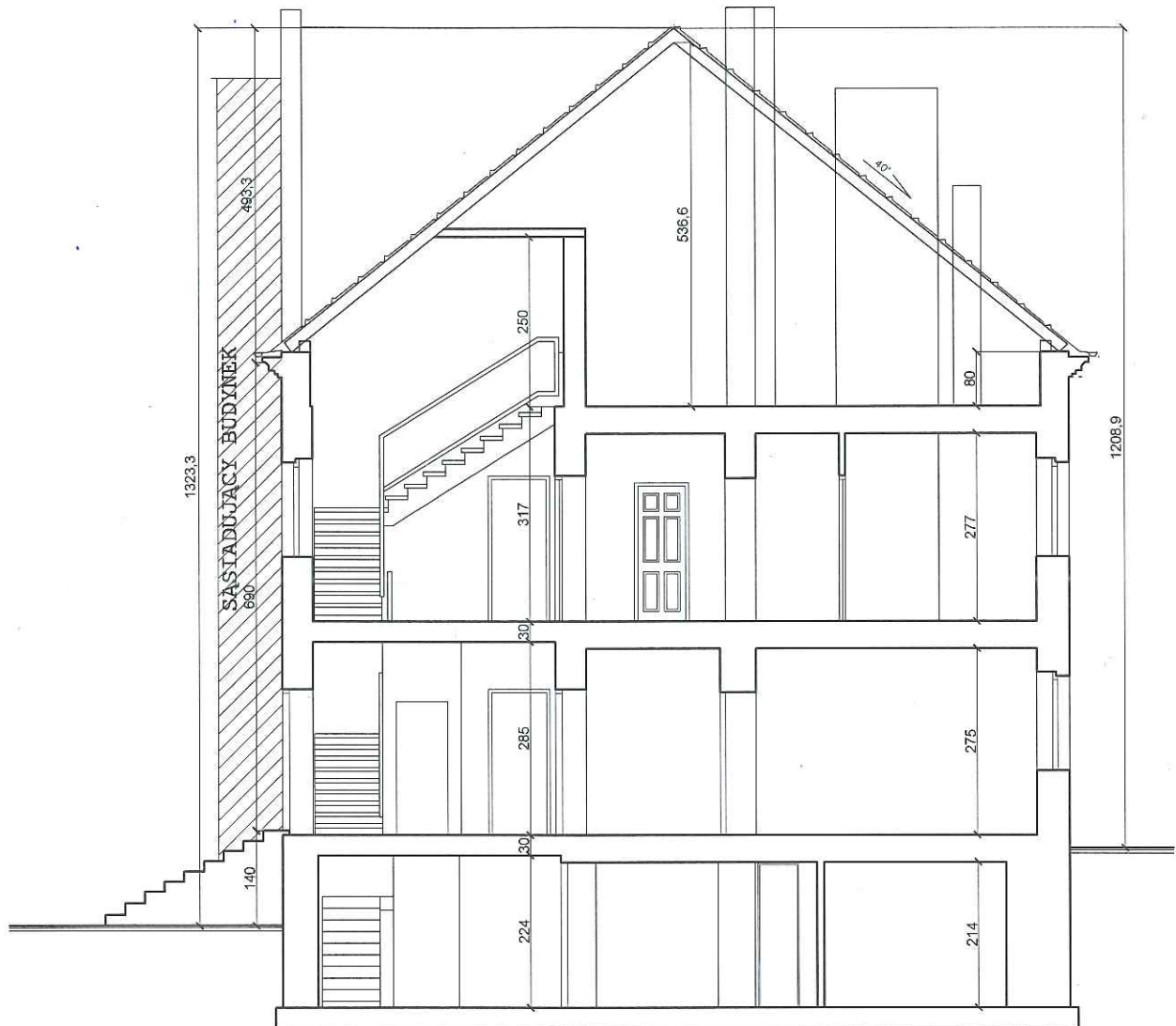
 sp. z o.o. Wodzisław Śląski	INWESTOR:	GMINA MIASTO WODZISŁAW ŚLĄSKI Wodzisław Śl., ul. Bogumińska 4	Działki nr 1663/322 i 3333/44
	OBIEKT:	Budynek mieszkalny wielorodzinny Wodzisław Śląski, ul. Koscielna 8	NR RYS. 04
	TEMAT:	INWENTARYZACJA – RZUT PIĘTRA	SKALA: 1:100
	WYKONAŁ:	mgr inż. arch. Natasza Kowalska mgr inż. Łukasz Solowski mgr Anna Niewiadomska	PODPIS 
27 listopada 2018 r.			



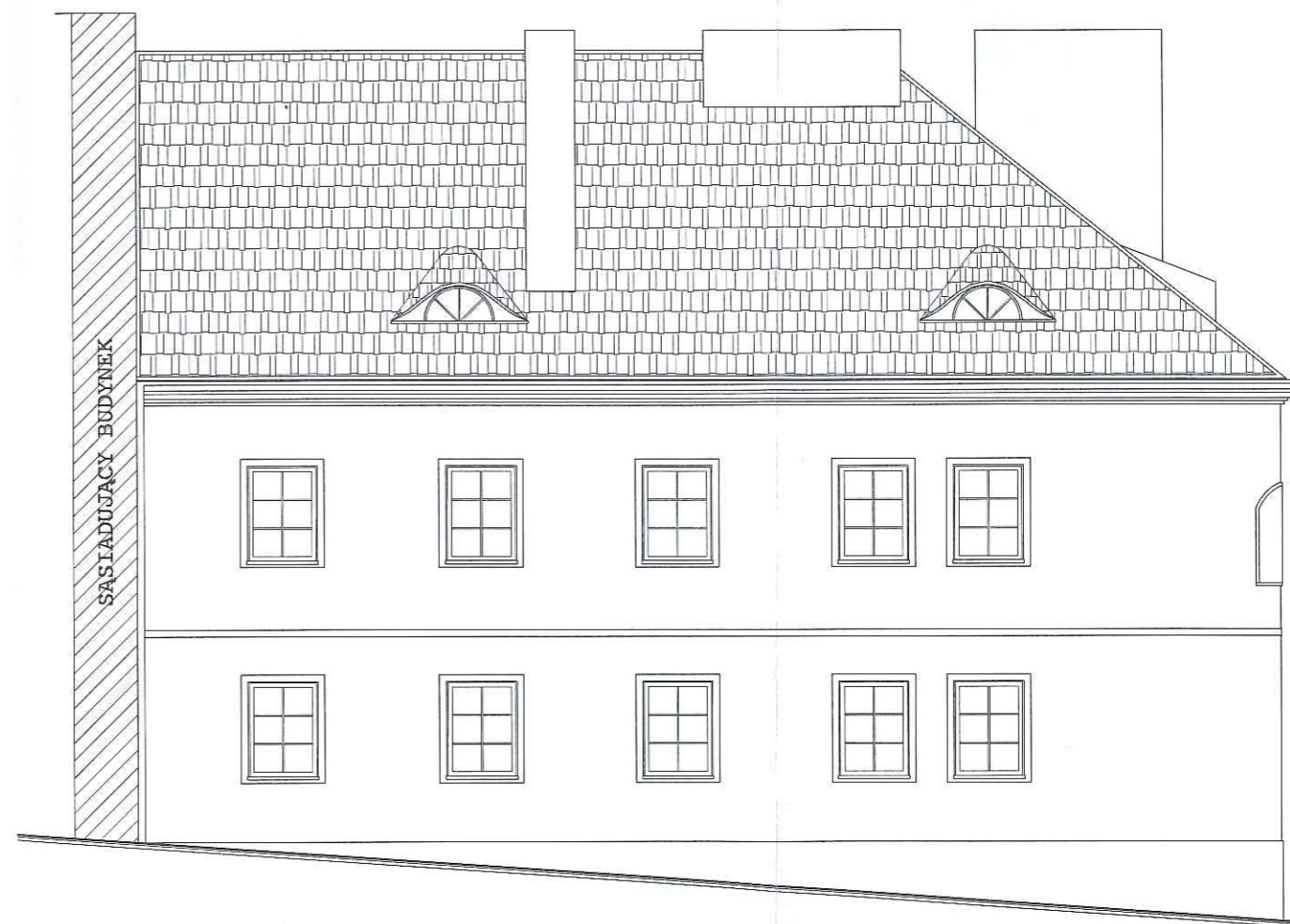
 <p>DOMARO Sp. z o.o. Wodzisław Śląski</p>	INWESTOR:	GMINA MIASTO WODZISŁAW ŚLĄSKI Wodzisław Śl., ul. Bogumińska 4	Dziółki nr 1663/322 i 3333/44
	OBIEKT:	Budynek mieszkalny wielorodzinny Wodzisław Śląski, ul. Kościelna 8	NR RYS. 05
	TEMAT:	INWENTARYZACJA – RZUT Poddasza	SKALA: 1:100
	WYKONAŁ:	mgr inż. arch. Natasza Kowalska mgr inż. Łukasz Solowski mgr Anna Niewiadomska	PODPIS 
27 listopada 2018 r.			



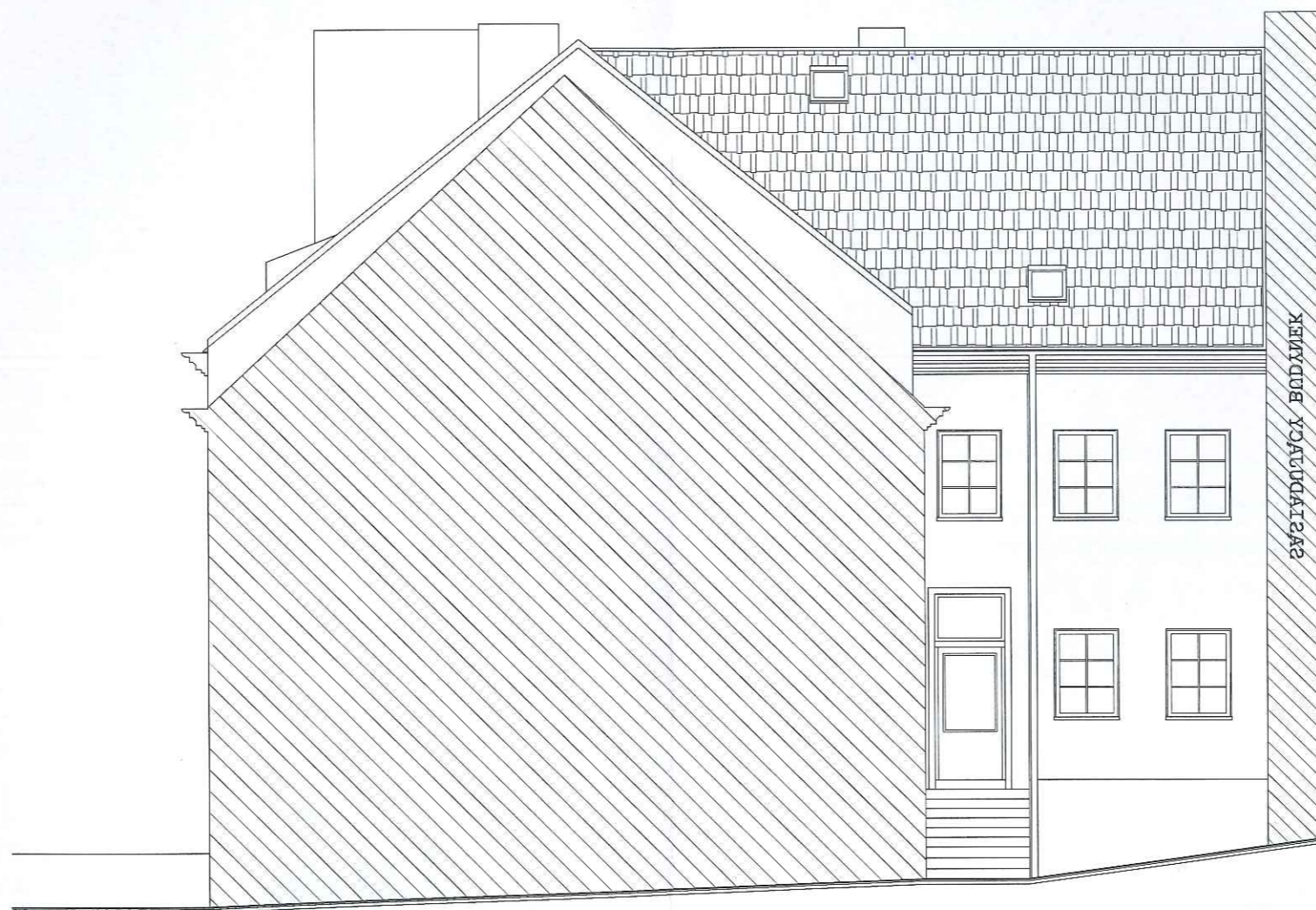
	INWESTOR:	GMINA MIASTO WODZISŁAW ŚLĄSKI Wodzisław Śl., ul. Bogumińska 4	Działki nr 1663/322 i 3333/44
	OBIEKT:	Budynek mieszkalny wielorodzinny Wodzisław Śląski, ul. Koscielna 8	NR RYS. 06
	TEMAT:	INWENTARYZACJA - RZUT DACHU	SKALA: 1:100
27 listopada 2018 r.	WYKONAŁ:	mgr inż. arch. Natasza Kowalska mgr inż. Łukasz Solowski mgr Anna Niewiadomska	PODPIS 



 27 listopada 2018 r.	INWESTOR:	GMINA MIASTO WODZISZAW ŚLĄSKI Wodzisław Śl., ul. Bogumińska 4	Działki nr 1663/322 i 3333/44
	OBIEKT:	Budynek mieszkalny wielorodzinny Wodzisław Śląski, ul. Kościelna 8	NR RYS. 07
	TEMAT:	INWENTARYZACJA – PRZEKRÓJ	SKALA: 1:100
	WYKONAŁ:	mgr inż. arch. Natasza Kowalska mgr inż. Łukasz Solowski mgr Anna Niewiadomska	PODPIS 



 <p>DOMARO Sp. z o.o. Wodzisław Śląski</p>	INWESTOR:	GMINA MIASTO WODZISŁAW ŚLĄSKI Wodzisław Śl., ul. Bogumińska 4	Działki nr 1663/322 i 3333/44
	OBIEKT:	Budynek mieszkalny wielorodzinny Wodzisław Śląski, ul. Kościelna 8	NR RYS. 08
	TEMAT:	INWENTARYZACJA – ELEWACJE	SKALA: 1:100
	WYKONAŁ:	mgr inż. arch. Natasza Kowalska mgr inż. Łukasz Solowski mgr Anna Niewiadomska	PODPIS 
27 listopada 2018 r.			



 <p>DOMARO Sp. z o.o. Wodzisław Śląski</p>	INWESTOR:	GMINA MIASTO WODZISŁAW ŚLĄSKI Wodzisław Śl., ul. Bogumińska 4	Działki nr 1663/322 i 3333/44
	OBIEKT:	Budynek mieszkalny wielorodzinny Wodzisław Śląski, ul. Kościelna 8	NR RYS. 09
	TEMAT:	INWENTARYZACJA – ELEWACJE	SKALA: 1:100
	WYKONAŁ:	mgr inż. arch. Natasza Kowalska mgr inż. Lukasz Solowski mgr Anna Niewiadomska	PODPIS 

27 listopada 2018 r.